

島根県  
商工会地域

# 中小企業景況調査報告書

## 第134回

（令和元年7月～9月期 実績）  
（令和元年10月～12月期 予測）

令和元年11月

島根県商工会連合会

## 1. 調査の目的及び沿革

この調査は、商工会地区内の小規模事業者直接向接している経営指導員が聞き取りにより調査し、その地域の企業の経営動向、あるいはその特性を継続的に迅速かつ的確に把握し、その分析結果により商工会等が行う経営改善普及事業の基礎資料とし、以って商工会組織の基盤の強化をはかることを目的とする。

この調査は、中小企業小規模事業対策の補助事業として、昭和54年9月に第1回の調査が行われて以来、毎年四半期ごとに調査が行われているものである。

## 2. 調査期間

今回の調査は、令和元年9月1日時点で行い、今期とは令和元年7月、8月、9月の令和元年度第2四半期のことである。

## 3. 調査の範囲

調査対象企業は地区内の中小企業（建設業及び製造業については、従業員規模300人以下または資本金3億円以下、小売業は50人以下または資本金5千万円以下の企業、サービス業については100人以下または資本金5千万円以下の企業）とする。

ただし、このうち概ね80%は小規模企業（建設業及び製造業については従業員規模20人以下、小売・サービス業については5人以下の企業）とした。

調査対象商工会	人口規模	企業数
まつえ南商工会（雲東ブロック）	10万人以上（松江市）	15
安来市商工会（　　）	3万人～10万人	15
雲南市商工会（雲南ブロック）	3万人～10万人	15
奥出雲町商工会（　　）	1万人～3万人	15
斐川町商工会（出雲ブロック）	10万人以上（出雲市）	15
邑南町商工会（石東ブロック）	1万人～3万人	15
銀の道商工会（　　）	3万人～10万人（大田市）	15
石央商工会（石西ブロック）	3万人～10万人（浜田市）	15
津和野町商工会（　　）	1万人未満	15
隠岐の島町商工会（隠岐ブロック）	1万人～3万人	15
合計		150

## 4. 調査企業

業種		調査企業数	回答企業数	回答率(%)
製造業	食品	11	11	100
	飲料・飼料・たばこ	2	2	
	繊維工業	0	0	
	衣料・その他の繊維製品	2	2	
	木材・木製品	1	1	
	家具・装備品	1	1	
	印刷・同関連業	1	1	
	プラスチック製品製造業	0	0	
	窯業・土石製品	0	0	
	金属製品	2	2	
	一般機械器具	5	5	
	電気機械器具製造業	1	1	
	精密機械器具製造業	0	0	
その他の製造業	3	3		
	(29)	(29)		
建設業	総合工事業	15	15	100
	職別工事業	7	7	
	設備工事業	0	0	
	(22)	(22)		
小売業	各種商品	2	2	100
	織物・衣服・身の回り品	2	2	
	飲食料品	21	21	
	自動車・自転車	3	3	
	家具・建具・じゅう器	6	6	
	その他の小売業	10	10	
	(44)	(44)		
サービス業	一般飲食店（一般・遊興）	19	19	100
	宿泊業	13	13	
	運送業	3	3	
	自動車整備業	3	3	
	洗濯・理美容業	13	13	
	その他のサービス業	4	4	
	(55)	(55)		
合計		150	150	100

## 5. その他

本報告書のD・Iとは、ディフェンション・インデックス（景気動向指数）の略で、各調査項目についての「増加（上昇・好転・長期化）」企業割合と「減少（低下・悪化・短期化）」企業割合の差を示すものである。

## 島根県産業全体の景気概要

島根県商工会連合会は、令和元年7月～9月期中小企業景況調査(商工会地域150企業)の結果をとりまとめた。

全体において、売上高が前年同期比で「増加」したと回答した企業が20.0%、「減少」したとの回答が44.7%であった。

売上上の「増加」割合から「減少」割合を引いた値で示すD I (景気動向指数・前年同期比)は▲24.7であったが、前期(H31.4月～R1.6月 ▲14.7)に比べて10.0ポイント悪化した。

採算(経常利益)は、「増加」したと回答した企業が10.7%、「減少」したとの回答が34.7%であり、D Iは▲24.0%であったが、前期(H31.4月～R1.6月 ▲25.0)に比べて1.0ポイント改善した。

売上高D I (建設業は完成工事額)を業種別にみると、製造業前年同期比は▲27.6と前期(H31.4月～R1.6月 ▲10.4)と比べて17.2ポイント悪化し、前期比は▲7.1と前期(H31.4月～R1.6月 ▲7.2)と比べて0.1ポイント改善となった。

建設業前年同期比は13.7と前期(H31.4月～R1.6月 ▲4.6)に比べて18.3ポイント改善し、前期比は13.6と前期(H31.4月～R1.6月 4.5)と比べて9.1ポイント改善となった。

小売業前年同期比は▲38.6と前期(H31.4月～R1.6月 ▲31.8)に比べて6.8ポイント悪化し、前期比は▲11.5と前期(H31.4月～R1.6月 16.0)に比べて4.5ポイント改善となった。

サービス業前年同期比は▲27.3と前期(H31.4月～R1.6月▲7.5)に比べて19.8ポイント悪化し、前期比は▲10.9と前期(H31.4月～R1.6月 ▲9.3)に比べて1.6ポイント悪化した。

企業の来期(R1.10月～12月期)見通しは、全体では売上高D Iは▲22.0で今期(▲24.7)に比べて2.7ポイント改善、採算D Iは▲20.0で今期(▲24.0)と比べて4.0ポイント改善と、サービス業は「悪化」、その他の業種においては「やや好転」と予測する。

(景気の天気図参照)

業界別景況指標 (景気の天気図)

	平成30年 7月～9月	10月～12月	平成31年 1月～3月	平成32年 4月～6月	令和元年 7月～9月	(見通し) 10月～12月
製造業						
建設業						
小売業						
サービス業						

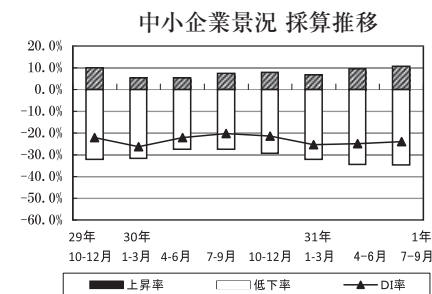
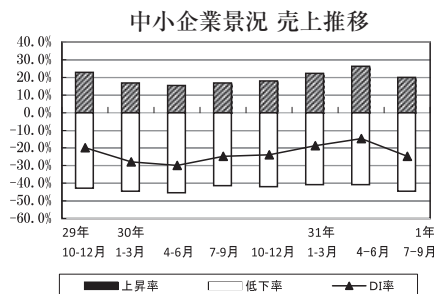
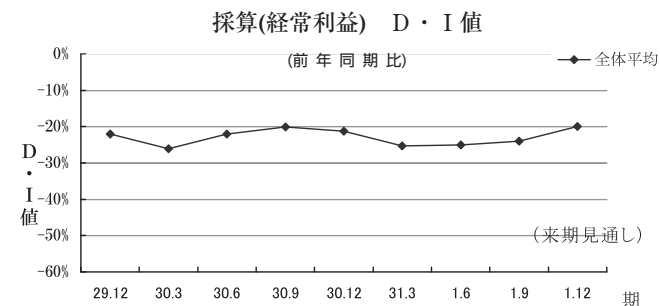
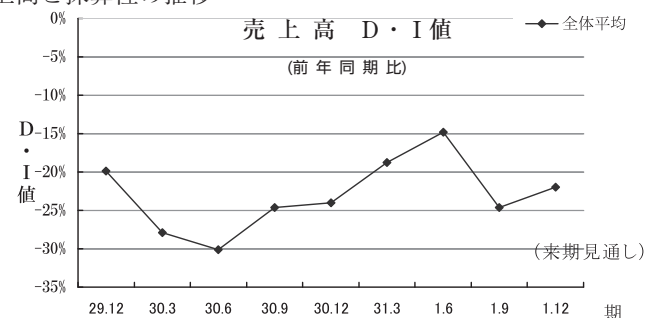
天気図のよみ方

表示	D・I 値
特に好転	50.1 ↑ 100.0
好転	25.1 ↑ 50.0
やや好転	0.1 ↑ 25.0
やや悪化	0.0 ↓ △25.0
悪化	△25.1 ↓ △50.0
特に悪化	△50.1 ↓ △100.0

## (1) 各業種の経営上の問題点

業種	1位	2位	3位
製造業	従業員の確保難 需要の停滞	熟練技術者の確保難	製品ニーズの変化 生産設備の不足・老朽化
建設業	民間需要の停滞	従業員の確保難 下請業者の確保難	官公需要の停滞
小売業	購買力の他地域への 流出	消費者ニーズの変化	大型店・中型店の 進出による競争の激化
サービス業	利用者ニーズの変化	需要の停滞 材料等仕入単価の上昇	店舗施設の狭隘・ 老朽化

## (2) 売上高と採算性の推移



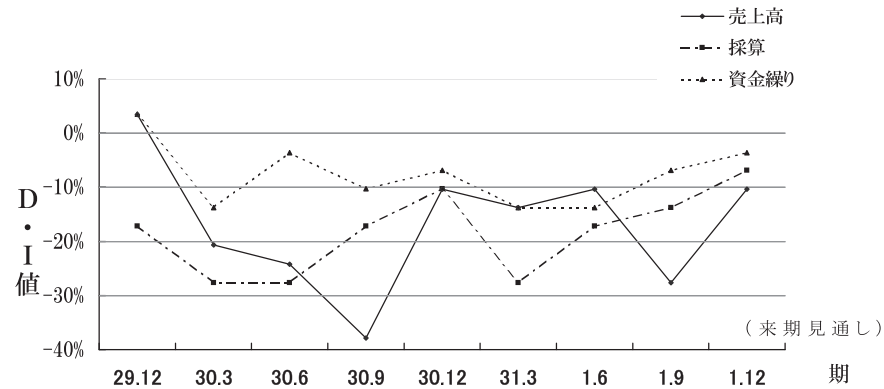
# 製 造 業

R 1. 7月～9月の製造業のD I（景気動向指数・前年同期比）は、売上加工高で▲27.6、前期（H31. 4月～R 1. 6月 ▲10.4）比17.2ポイント下落であった。採算D Iは▲13.8、前期（H31. 4月～R 1. 6月 ▲17.2）比3.4ポイント上昇であった。資金繰りD Iは▲6.9、前期（H31. 4月～R 1. 6月 ▲13.8）比6.9ポイント上昇となった。

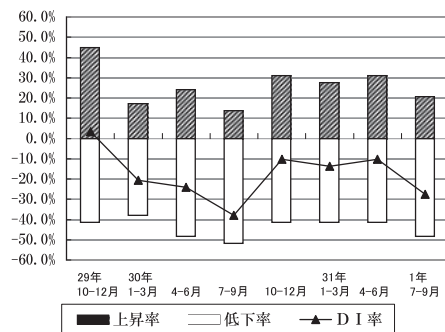
また来期（R 1.10月～12月）の見通しについては、売上、採算、資金繰り全て上昇すると予測している。

経営上の問題としては、従業員の確保難、需要の停滞、熟練技術者の確保難が上位に上げられ、次いで製品ニーズの変化、生産設備の不足・老朽化、原材料費・人件費以外の経費の増加などが位置づけられている。

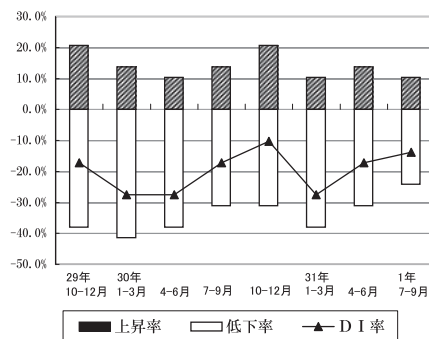
（前年同月比）



製造業 売上推移

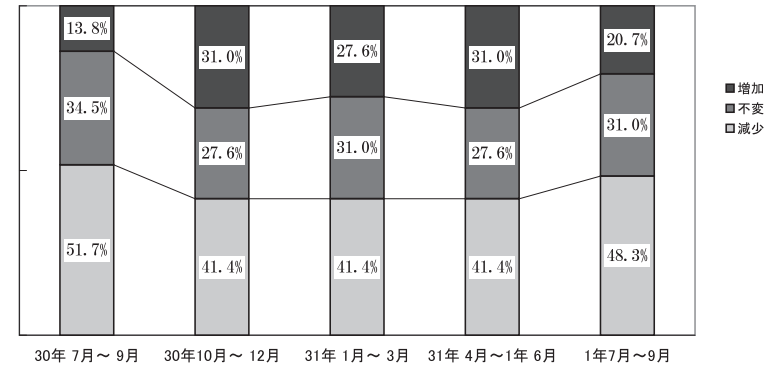


製造業 採算推移

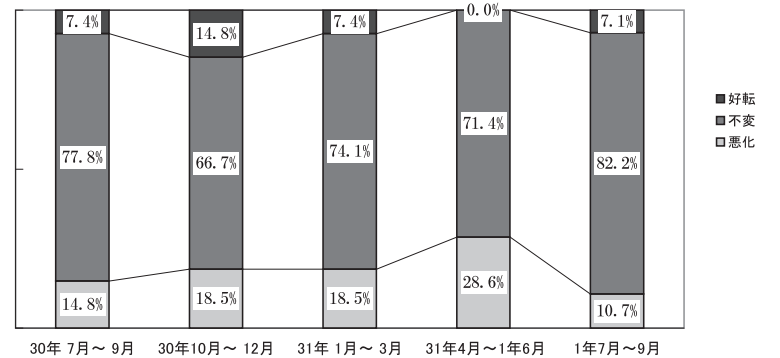


# 製 造 業

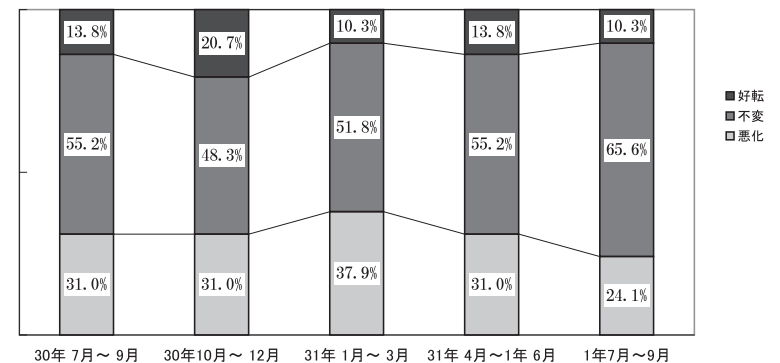
売上額の状況



製品在庫の状況

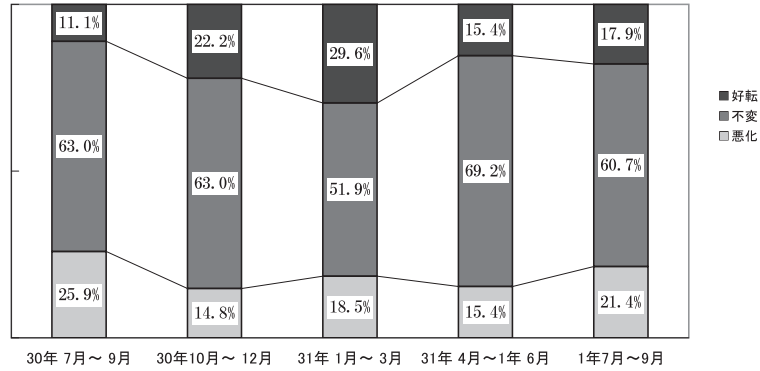


採算の状況

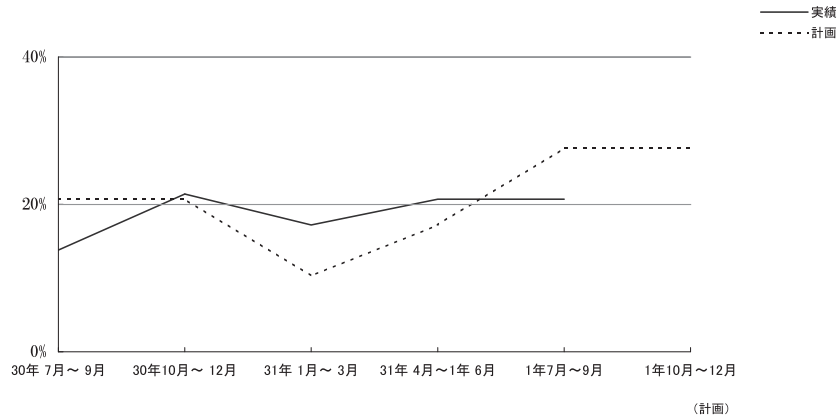


# 製造業

引合いの状況

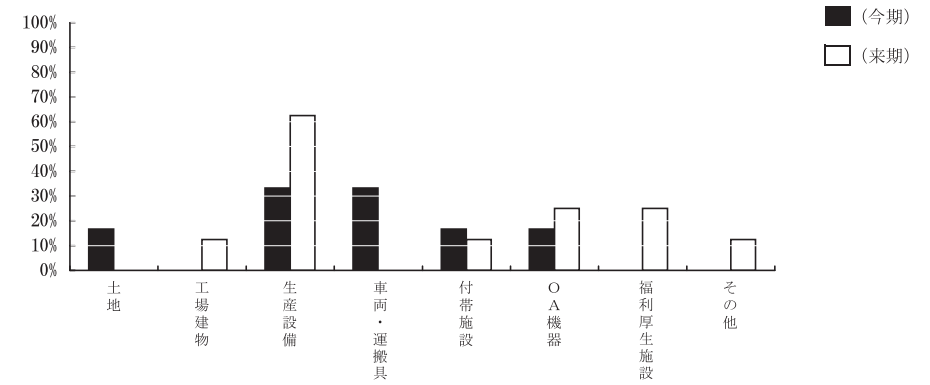


設備投資の状況

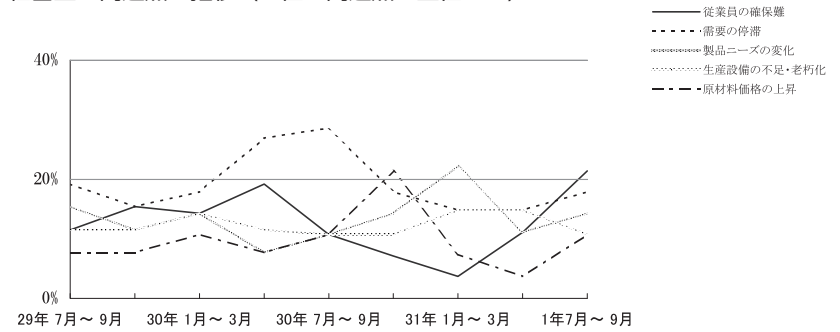


# 製造業

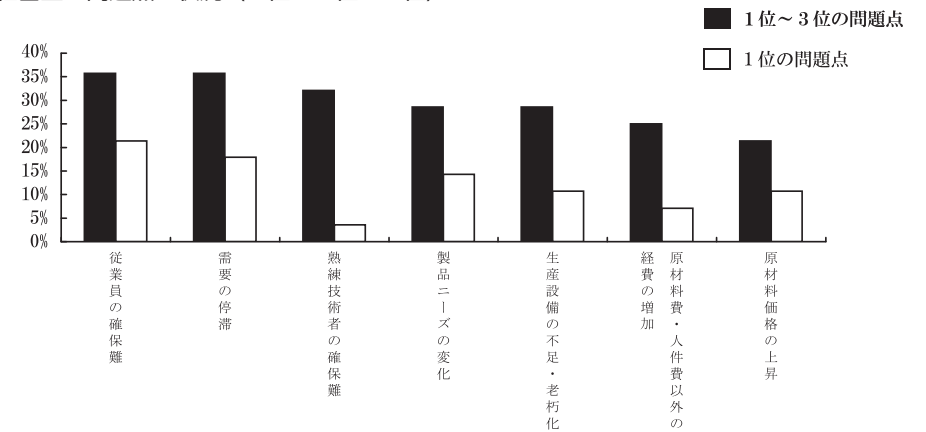
設備投資の内容



経営上の問題点の推移 (1位の問題点・上位5つ)



経営上の問題点の状況 (1位と1位～3位)

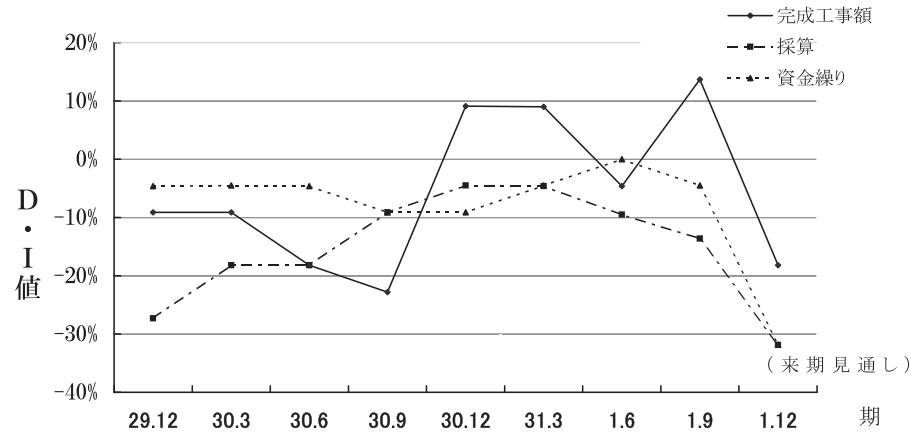


# 建設業

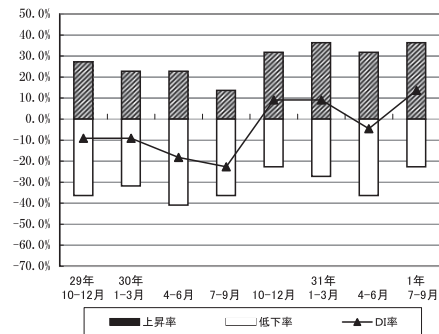
R 1. 7月～9月の建設業のD I（景気動向指数・前年同期比）は、完成工事高で13.7、前期（H31. 4月～R 1. 6月 ▲4.6）比18.3ポイント上昇であった。採算D Iは▲13.6、前期（H31. 4月～R 1. 6月 ▲9.5）比4.1ポイント下落であった。資金繰りD Iは▲4.5、前期（H31. 4月～R 1. 6月 0.0）比4.5ポイント下落となった。また来期（R 1.10月～12月）の見通しについては、完成工事額、採算、資金繰り全て下落すると予測している。

経営上の問題としては、民間需要の停滞、従業者の確保難、下請業者の確保難が上位に上げられ、次いで官公需要の停滞、熟練技術者の確保難、材料価格の上昇などが位置づけられている。

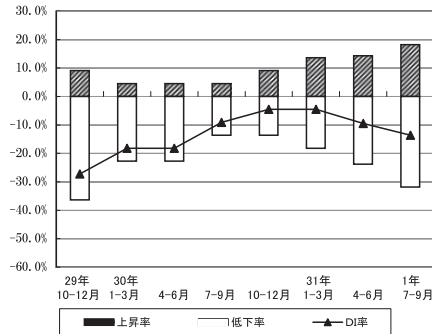
（前年同月比）



建設業 売上推移

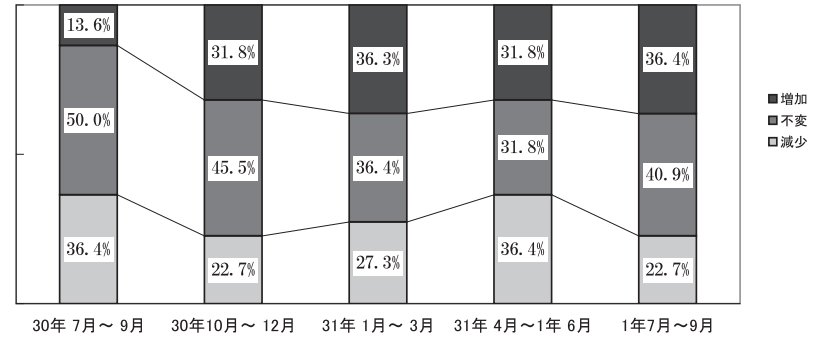


建設業 採算推移

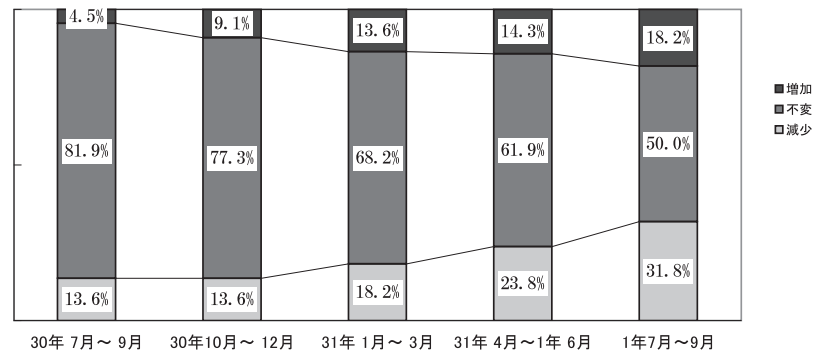


# 建設業

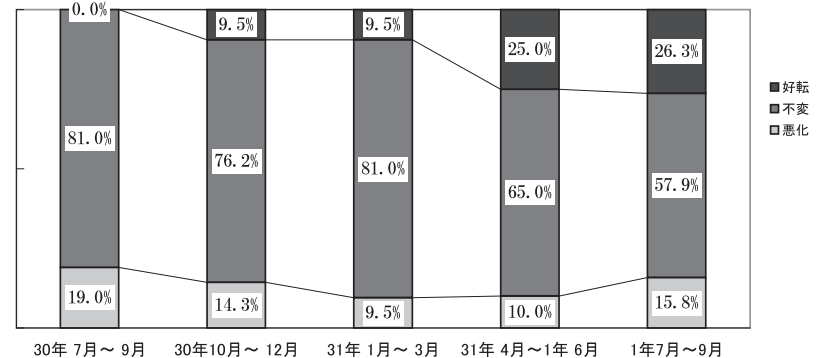
完成工事の状況



採算の状況

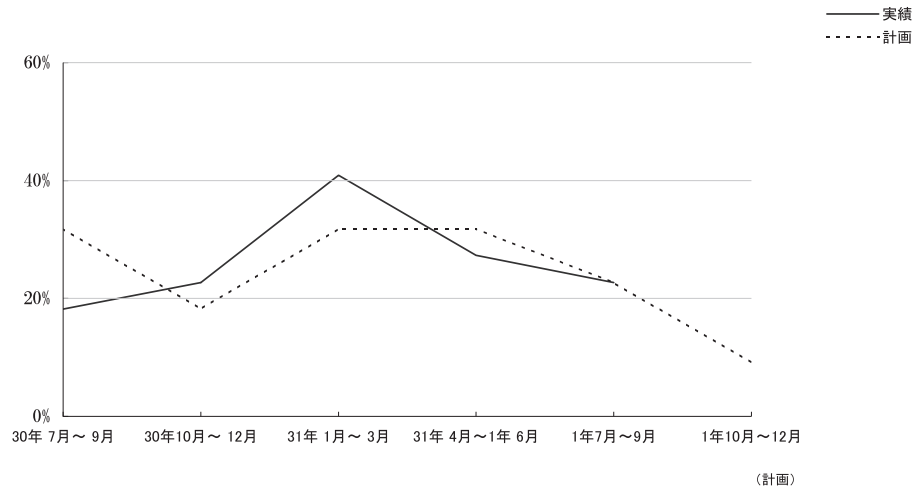


引合いの状況



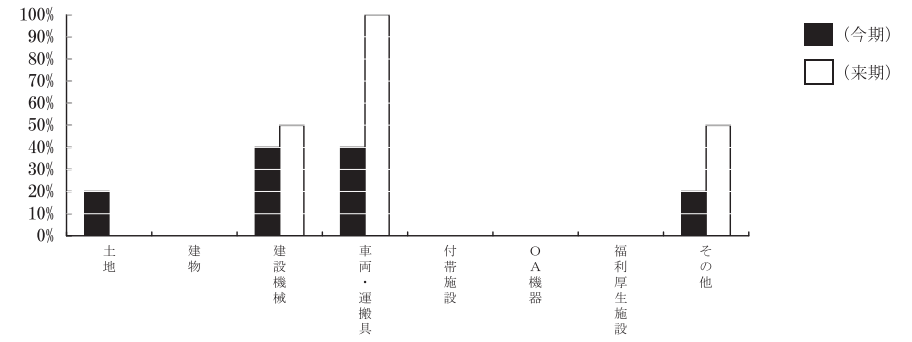
# 建設業

設備投資の状況

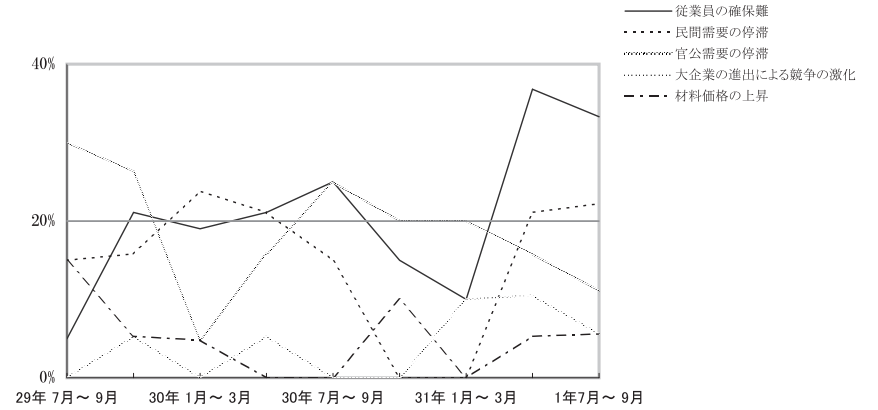


# 建設業

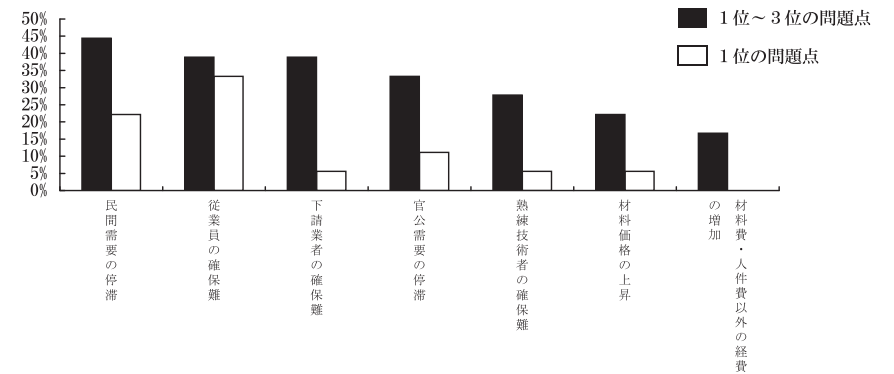
設備投資の内容



経営上の問題点の推移 (1位の問題点・上位5つ)



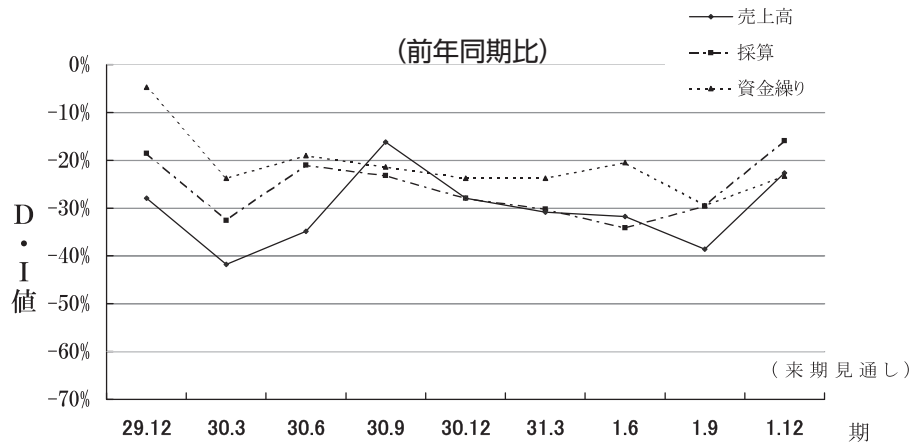
経営上の問題点の状況 (1位と1位～3位)



# 小 売 業

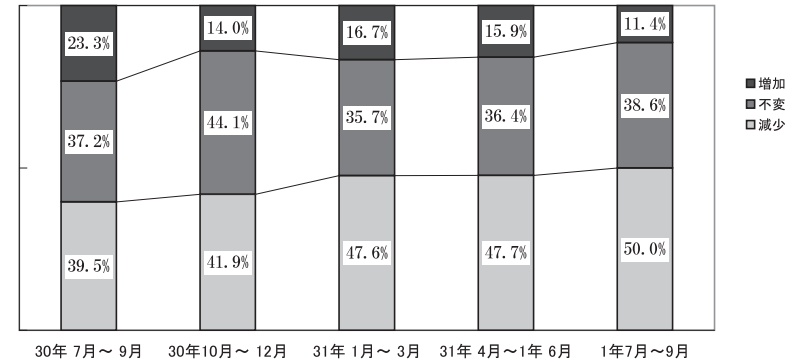
R 1. 7月～9月の小売業のD I（景気動向指数・前年同期比）は、売上高で▲38.6、前期（H31. 4月～R 1. 6月 ▲31.8）比6.8ポイント下落であった。採算D Iは▲29.6、前期（H31. 4月～R 1. 6月 ▲34.1）比4.5ポイント上昇であった。資金繰りD Iは▲29.5、前期（H31. 4月～R 1. 6月 ▲20.5）比9.0ポイント下落となった。また来期（R 1.10月～12月）の見通しについては、売上、採算、資金繰り全て上昇すると予測している。

経営上の問題点としては、購買力の他地域への流出、消費者ニーズの変化、大型店・中型店の進出による競争の激化が上位に上げられ、次いで需要の停滞、仕入単価の上昇、店舗施設の狭隘・老朽化などが位置づけられている。

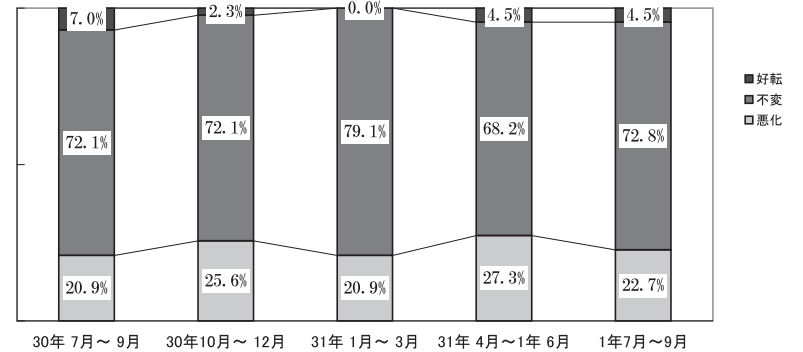


# 小 売 業

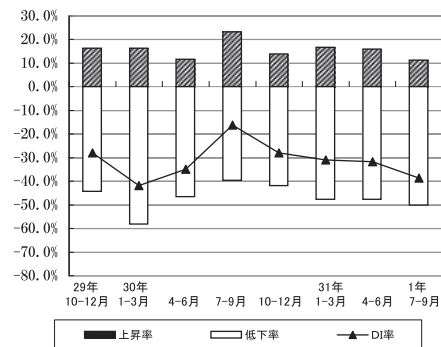
売上の状況



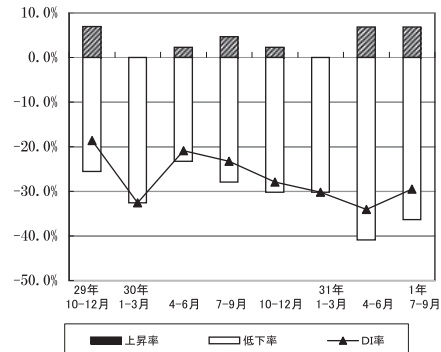
売上に対する商品在庫



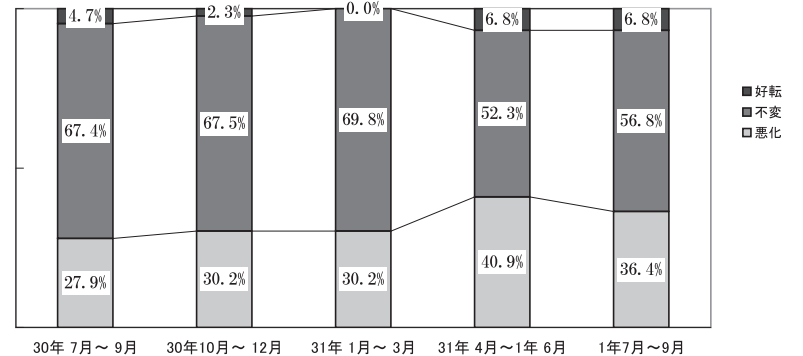
小売業 売上推移



小売業 採算推移



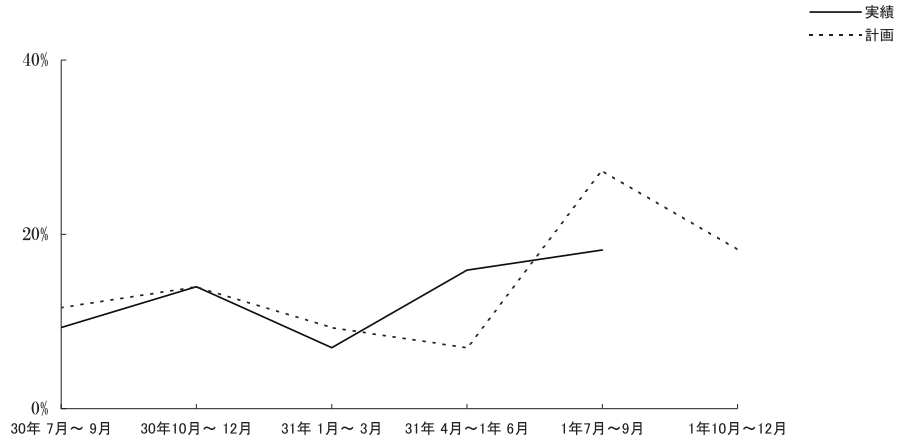
採算の状況





# 小 売 業

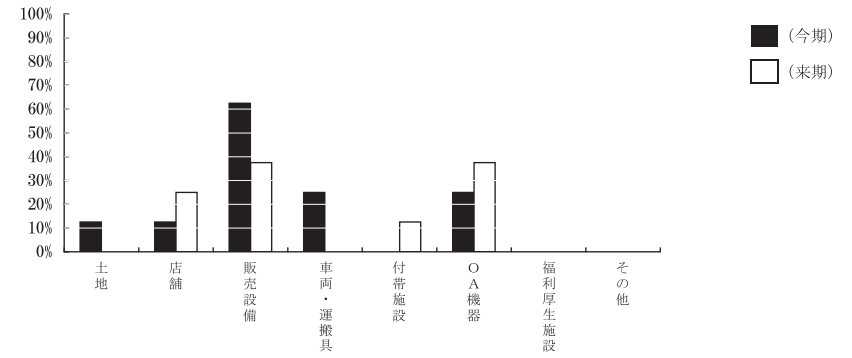
設備投資の状況



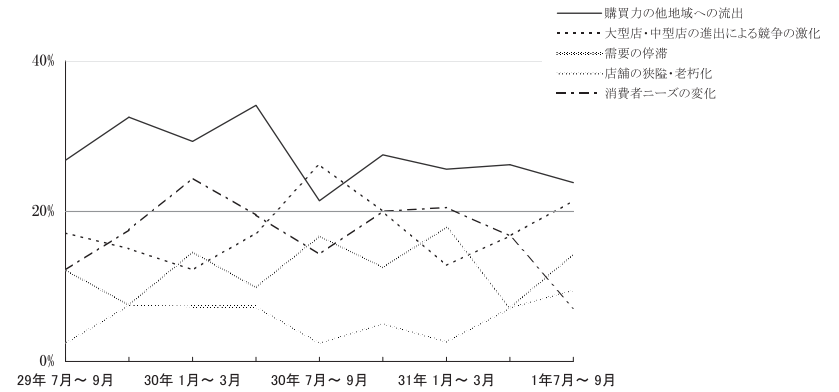
(計画)

# 小 売 業

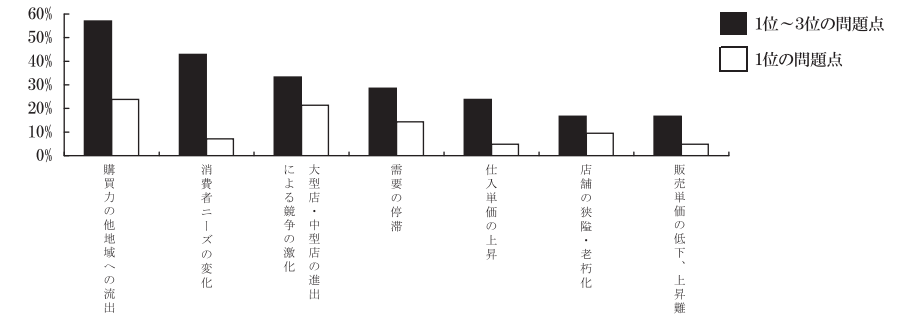
設備投資の内容



経営上の問題点の推移 (1位の問題点・上位5つ)



経営上の問題点の状況 (1位と1位～3位)



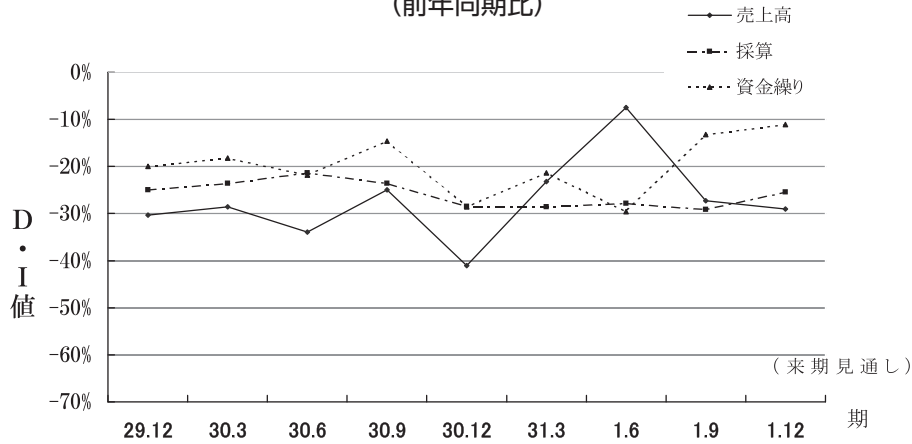
# サービス業

R 1. 7月～9月のサービス業のD I（景気動向指数・前年同期比）は、売上高で▲27.3、前期（H31. 4月～R 1. 6月 ▲7.5）比19.8ポイント下落であった。採算D Iは▲29.1、前期（H31. 4月～R 1. 6月 ▲27.8）比1.3ポイント下落であった。資金繰りD Iは▲13.2、前期（H31. 4月～R 1. 6月 ▲29.6）比16.4ポイント上昇となった。

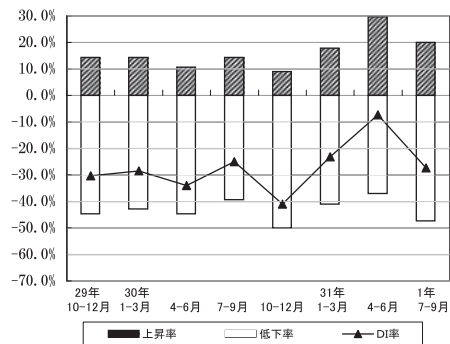
また来期（R 1.10月～12月）の見通しについては、採算、資金繰りは上昇、売上は下落すると予測している。

経営上の問題としては、利用者ニーズの変化、需要の停滞、材料等仕入単価の上昇、店舗施設の狭隘・老朽化が上位に上げられ、次いで従業員の確保難、利用料金の低下、上昇難、人件費以外の経費の増加などが位置づけられている。

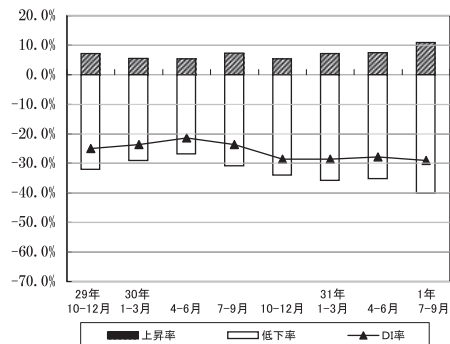
(前年同期比)



サービス業 売上推移

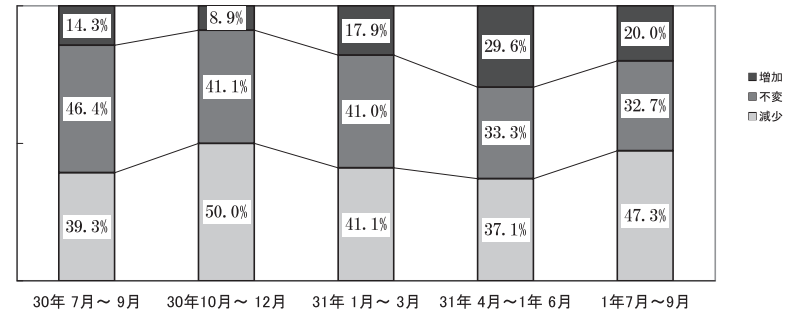


サービス業 採算推移

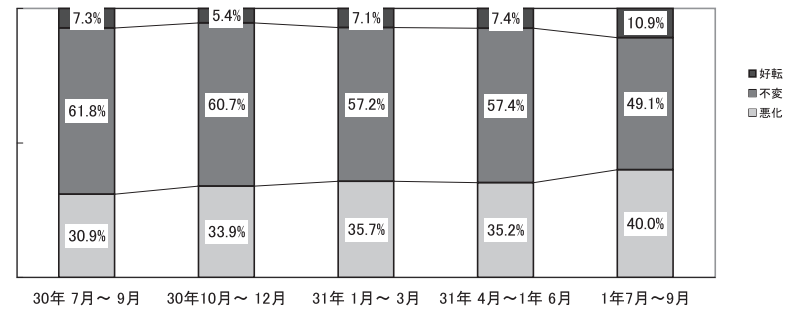


# サービス業

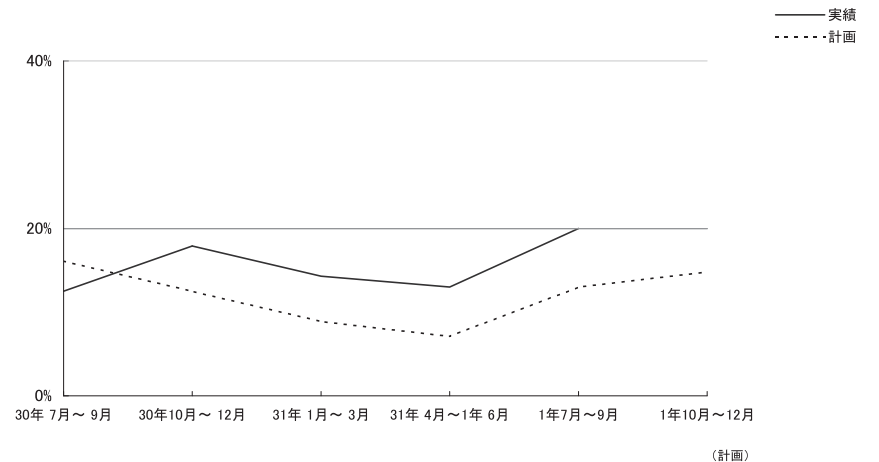
売上額の状況



採算の状況

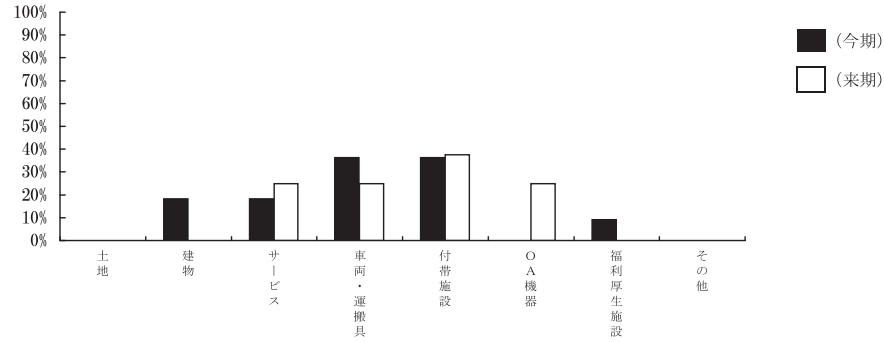


設備投資の状況

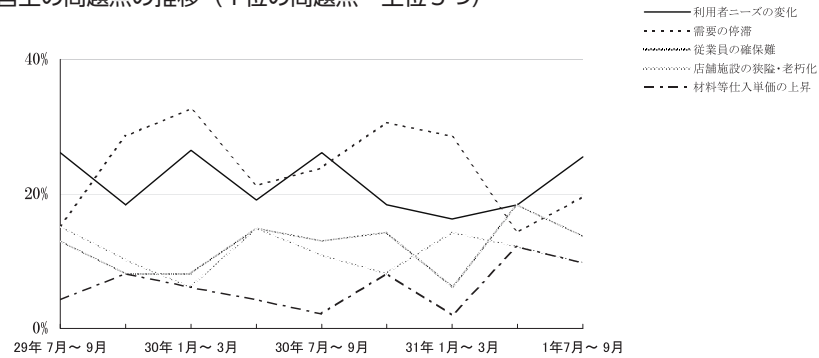


# サービス業

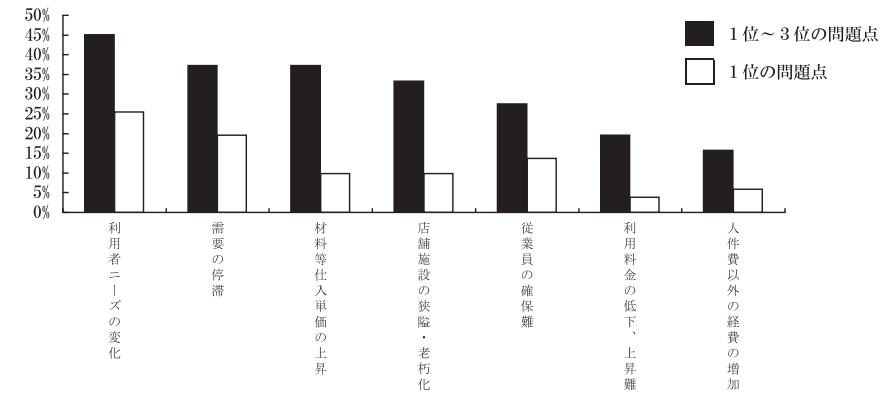
設備投資の内容



経営上の問題点の推移 (1位の問題点・上位5つ)



経営上の問題点の状況 (1位と1位~3位)



# 景況調査集計結果表

(島根県)

〈売上高〉(D・I値)

業種	項目	29年12月	30年3月	30年6月	30年9月	30年12月	31年3月	1年6月	1年9月	
全業種平均	今年前年同期比	集計	-19.9	-27.9	-30.1	-24.6	-24.0	-18.9	-14.7	-24.7
		増加分	22.7	16.7	15.3	16.7	18.0	22.1	26.2	20.0
		減少分	-42.6	-44.6	-45.4	-41.3	-42.0	-41.0	-40.9	-44.7
	前期	前期比	0.0	-43.4	3.3	-10.7	0.0	-30.7	-2.0	-6.7
		来期見通し	-16.1	-31.3	-16.0	-16.7	-15.0	-18.8	-16.9	-22.0

〈採算〉(D・I値)

業種	項目	29年12月	30年3月	30年6月	30年9月	30年12月	31年3月	1年6月	1年9月	
全業種平均	今年前年同期比	集計	-22.0	-26.1	-22.0	-20.1	-21.3	-25.3	-25.0	-24.0
		好転分	10.0	5.4	5.3	7.4	8.0	6.7	9.5	10.7
		悪化分	-32.0	-31.5	-27.3	-27.5	-29.3	-32.0	-34.5	-34.7
	前期	前期比								
		来期見通し	-15.3	-24.7	-15.4	-14.8	-14.7	-20.0	-23.4	-20.0

景況調査集計結果表（業種別）〈製造業〉（D・I値）

項 目		29年12月	30年3月	30年6月	30年9月	30年12月	31年3月	1年6月	1年9月	
売上加工高	今期	前年同相比	3.4	-20.7	-24.2	-37.9	-10.4	-13.8	-10.4	-27.6
	前期	前 期 比	3.4	-37.9	-3.5	-48.4	14.2	-27.6	-7.2	-7.1
	来期	来期見通し	10.4	-13.8	3.5	-17.3	0.0	-24.1	-13.8	-10.4
加工単価	今期	前年同相比	-13.8	6.9	0.0	-3.5	3.4	-10.3	10.4	10.3
	前期	前 期 比	13.8	0.0	-3.5	-10.4	10.4	0.0	-3.5	3.5
	来期	来期見通し	3.4	0.0	0.0	3.5	3.4	-6.9	10.4	6.9
加工数量	今期	前年同相比	10.4	-13.8	-17.3	-34.5	-10.4	-24.1	-10.4	-27.6
	前期	前 期 比	17.3	-44.9	-10.4	-44.9	6.9	-31.1	-3.6	-10.4
	来期	来期見通し	24.2	-17.3	-6.9	-6.9	-3.5	-10.3	-21.4	-13.8
原材料仕入単価	今期	前年同相比	31.1	39.3	41.4	32.1	35.7	39.3	44.9	48.3
	来期	来期見通し	24.2	32.1	35.7	32.1	46.4	44.4	37.9	34.5
製品在庫数	今期	前年同相比	0.0	-3.7	-3.6	-7.4	-3.7	-11.1	-28.6	-3.6
	来期	来期見通し	-10.7	-11.1	-7.2	-11.1	-7.4	-7.4	-25.0	-10.7
採 算	今期	前年同相比	-17.2	-27.6	-27.6	-17.2	-10.3	-27.6	-17.2	-13.8
	来期	来期見通し	-6.9	-24.1	-10.3	0.0	0.0	-20.7	-17.3	-6.9
引 合 い	今期	前年同相比	-3.7	-7.4	7.7	-14.8	7.4	11.1	0.0	-3.5
	来期	来期見通し								
資金繰り	今期	前年同相比	3.5	-13.8	-3.6	-10.3	-6.9	-13.8	-13.8	-6.9
	前期	前 期 比	-6.9	-13.8	-6.9	-13.8	-10.7	-17.3	-20.7	-13.8
	来期	来期見通し	0.0	-13.8	-10.3	-13.8	-6.9	-10.3	-17.2	-3.6
業 況	今期	前年同相比	-3.5	-17.3	-10.4	-13.8	-10.3	-24.1	-6.9	-20.7
	前期	前 期 比	6.9	-34.5	-10.7	-13.8	0.0	-17.3	-13.8	-13.8
	来期	来期見通し	3.4	-13.8	10.3	6.9	6.9	-10.4	-13.8	-13.8
	今期	今 期 比	-10.4	-3.4	-10.4	0.0	-3.4	-10.3	3.6	-17.3

景況調査集計結果表（業種別）〈建設業〉（D・I値）

項 目		29年12月	30年3月	30年6月	30年9月	30年12月	31年3月	1年6月	1年9月	
受注額	今期	前年同相比	-9.1	-27.3	-22.7	0.0	-9.1	9.1	4.7	9.1
	前期	前 期 比								
	来期	来期見通し	0.0	-22.7	-4.5	-4.6	-18.2	18.2	-4.5	-22.8
完成工事	今期	前年同相比	-9.1	-9.1	-18.2	-22.8	9.1	9.0	-4.6	13.7
	前期	前 期 比	18.2	-27.3	22.7	4.5	13.7	4.6	4.5	13.6
	来期	来期見通し	-19.0	-40.9	-9.1	9.1	0.0	18.2	4.5	-18.2
仕入単価	今期	前年同相比	18.2	27.3	36.4	18.2	45.5	18.2	36.4	36.4
	前期	前 期 比								
	来期	来期見通し	0.0	31.8	28.6	22.7	31.8	13.6	36.4	22.8
採 算	今期	前年同相比	-27.3	-18.2	-18.2	-9.1	-4.5	-4.6	-9.5	-13.6
	来期	来期見通し	-13.6	-18.2	-9.1	0.0	-4.5	13.6	0.0	-31.9
引 合 い	今期	前年同相比	-4.7	0.0	-15.0	-19.0	-4.8	0.0	15.0	10.5
	来期	来期見通し								
資金繰り	今期	前年同相比	-4.6	-4.5	-4.6	-9.1	-9.1	-4.5	0.0	-4.5
	前期	前 期 比	-22.8	-13.7	13.6	-9.1	0.0	-22.8	-9.5	0.0
	来期	来期見通し	-18.2	-22.7	4.6	-4.5	-4.5	0.0	0.0	-31.8
業 況	今期	前年同相比	-13.6	-9.1	-18.2	-4.5	-4.5	0.0	0.0	-4.6
	前期	前 期 比	-13.7	-18.2	-4.5	-9.1	0.0	-4.6	13.7	0.0
	来期	来期見通し	-9.1	-22.8	-9.1	4.6	-13.6	0.0	4.5	-22.7
	今期	今 期 比	-18.2	-18.2	-22.8	13.7	-9.1	-4.5	-18.2	-13.7

景況調査集計結果表（業種別）〈小売業〉（D・I値）

項 目		29年12月	30年3月	30年6月	30年9月	30年12月	31年3月	1年6月	1年9月
売 上 高	今 前年同	-27.9	-41.8	-34.9	-16.2	-27.9	-30.9	-31.8	-38.6
	期 前 期 比	2.3	-41.9	16.2	4.7	4.7	-39.5	-16.0	-11.5
	来 来期見	-23.2	-41.8	-25.5	-30.9	-23.3	-25.6	-34.1	-22.7
客 単 価	今 前年同	-18.6	-18.6	0.0	-9.3	-20.9	-16.3	-20.5	-25.0
	期 前 期 比	-2.3	-25.6	7.0	2.3	-2.3	-23.3	-11.4	-9.1
	来 来期見	-11.7	-21.0	-9.3	-11.9	-14.0	-18.6	-27.3	-13.6
客 数	今 前年同	-20.9	-58.1	-48.7	-20.9	-30.3	-37.2	-27.2	-41.0
	期 前 期 比	-11.6	-48.8	-23.3	-9.3	-23.2	-44.1	-25.0	-15.9
	来 来期見	-18.6	-51.1	-37.2	-35.7	-39.5	-23.2	-36.4	-36.4
商品仕入 単 価	今 前年同	20.9	21.4	30.2	32.5	32.5	9.3	38.6	20.5
	来 来期見	21.0	18.6	16.3	33.3	25.5	18.6	25.0	25.0
商品在庫数	今 前年同	-11.6	-18.6	-16.2	-13.9	-23.3	-20.9	-22.8	-18.2
	来 来期見	-9.3	-23.3	-16.6	-19.0	-20.9	-20.9	-13.7	-20.4
採 算	今 前年同	-18.6	-32.6	-21.0	-23.2	-27.9	-30.2	-34.1	-29.6
	来 来期見	-20.9	-37.2	-23.3	-26.2	-18.6	-18.6	-36.3	-15.9
資 金 繰 り	今 前年同	-4.7	-23.8	-19.0	-21.4	-23.8	-23.8	-20.5	-29.5
	期 前 期 比	-9.5	-28.6	-16.6	-19.0	-11.9	-16.6	-22.7	-27.2
	来 来期見	-16.7	-23.8	-23.8	-26.8	-19.0	-23.8	-31.8	-23.3
業 況	今 前年同	-16.3	-32.5	-27.9	-23.2	-27.9	-32.5	-18.2	-29.6
	期 前 期 比	-9.3	-37.2	-23.2	-18.6	-20.9	-34.8	-18.6	-25.0
	来 来期見	-20.9	-32.5	-25.5	-28.6	-23.2	-20.9	-29.6	-18.2
	期 今 期 比	-27.9	-19.1	-23.8	-21.5	-30.2	-18.6	-15.9	-27.3

景況調査集計結果表（業種別）〈サービス業〉（D・I値）

項 目		29年12月	30年3月	30年6月	30年9月	30年12月	31年3月	1年6月	1年9月
売 上 高	今 前年同	-30.3	-28.6	-33.9	-25.0	-41.1	-23.2	-7.5	-27.3
	期 前 期 比	-10.7	-53.6	-10.6	-8.9	-16.4	-39.3	9.3	-10.9
	来 来期見	-23.2	-28.6	-21.4	-16.1	-21.8	-25.5	-13.2	-29.0
客 単 価	今 前年同	-8.9	-7.2	-12.5	-10.7	-14.3	-12.5	-5.6	-5.4
	期 前 期 比	-1.8	-19.6	-5.4	-8.9	-14.3	-10.7	-5.6	-10.9
	来 来期見	-12.5	-14.2	-7.1	-8.9	-12.5	-17.8	-5.6	-5.5
利用客数	今 前年同	-25.0	-33.9	-32.1	-28.6	-37.6	-26.7	-14.8	-40.8
	期 前 期 比	-12.5	-55.3	-17.9	-19.6	-14.3	-37.5	-5.5	-18.2
	来 来期見	-26.8	-32.2	-19.7	-23.2	-21.5	-32.2	-9.3	-31.0
仕 入 単 価	今 前年同	21.4	30.3	28.6	21.4	30.3	17.8	39.6	27.8
	来 来期見	19.6	23.2	26.8	16.0	21.4	19.6	35.8	27.8
採 算	今 前年同	-25.0	-23.6	-21.4	-23.6	-28.5	-28.6	-27.8	-29.1
	来 来期見	-16.0	-17.8	-14.3	-19.7	-23.2	-33.9	-25.9	-25.4
資 金 繰 り	今 前年同	-20.0	-18.2	-21.8	-14.6	-28.6	-21.4	-29.6	-13.2
	期 前 期 比	-14.6	-29.1	-18.2	-14.2	-21.4	-19.6	-27.8	-7.4
	来 来期見	-12.7	-10.9	-16.4	-12.5	-18.2	-23.2	-25.9	-11.1
業 況	今 前年同	-26.7	-21.4	-26.8	-17.9	-33.3	-21.4	-3.4	-34.5
	期 前 期 比	-23.2	-30.3	-17.9	-14.8	-25.4	-27.2	0.0	-18.2
	来 来期見	-19.6	-17.8	-16.1	-16.0	-20.3	-25.0	-6.7	-29.1
	期 今 期 比	-21.9	-10.7	-12.5	-16.1	-31.4	-19.7	0.0	-14.5

島根県  
商工会地域

## 中小企業景況調査報告書 (第134回)

この集計値は、全国商工会連合会の全国集計を基に島根県商工会連合会の集計書式に収めたものである。

令和元年11月

発行：島根県商工会連合会

松江市母衣町55番地 4  
TEL 0852-21-0651(代)

石見事務所

浜田市相生町1391番地8  
石見産業支援センター “いわみぷらっと” 内  
TEL 0855-22-3590