

島 根 県
商工会地域

中小企業景況調査報告書

第123回

（平成26年1月～3月期 実 績
平成26年4月～6月期 予 測

平成26年5月

島根県商工会連合会
(経 営 支 援 課)

1. 調査の目的及び沿革

この調査は、商工会地区内の小規模事業者直接向接している経営指導員が聞き取りにより調査し、その地域の企業の経営動向、あるいはその特性を継続的に迅速かつ的確に把握し、その分析結果により商工会等が行う経営改善普及事業の基礎資料とし、以って商工会組織の基盤の強化をはかることを目的とする。

この調査は、中小企業小規模事業対策の補助事業として、昭和54年9月に第1回の調査が行われて以来、毎年四半期ごとに調査が行われているものである。

2. 調査期間

今回の調査は、平成26年3月1日時点で行い、今期とは平成26年1月、2月、3月の平成25年度第4四半期のことである。

3. 調査の範囲

調査対象企業は地区内の中小企業（建設業及び製造業については、従業員規模300人以下、または資本金3億円以下、小売・サービス業については50人以下または資本金5千万円以下の企業）とする。

ただし、このうち概ね80%は小規模企業（建設業及び製造業については従業員規模20人以下、小売・サービス業については5人以下の企業）とした。

調査対象商工会	人口規模	企業数
まつえ南商工会（雲東ブロック）	10万人以上（松江市）	15
安来市商工会（ " ）	3万人～10万人	15
奥出雲町商工会（雲南ブロック）	1万人～3万人	15
雲南市商工会（ " ）	3万人～10万人	15
出雲商工会（雲北ブロック）	10万人以上（出雲市）	15
邑南町商工会（石東ブロック）	1万人～3万人	15
銀の道商工会（ " ）	1万人～3万人（大田市）	15
石央商工会（石西ブロック）	3万人～10万人（浜田市）	15
津和野町商工会（ " ）	1万人未満	15
隠岐の島町商工会（隠岐ブロック）	1万人～3万人	15
合計		150

4. 調査企業

業種		調査企業数	回答企業数	回答率(%)
製造業	食品	9	8	96.4
	飲料・飼料・たばこ	2	2	
	繊維工業	0	0	
	衣料・その他の繊維製品	2	2	
	木材・木製品	2	2	
	家具・装備品	1	1	
	印刷・同関連業	1	1	
	プラスチック製品製造業	0	0	
	窯業・土石製品	0	0	
	金属製品	0	0	
	一般機械器具	7	7	
	電気機械器具製造業	2	2	
	輸送用機械器具	0	0	
その他の製造業	2	2		
	(28)	(27)		
建設業	総合工事業	16	15	95.5
	職別工事業	6	6	
	設備工事業	0	0	
	(22)	(21)		
小売業	各種商品	2	2	95.5
	織物・衣服・身の回り品	4	4	
	飲食料品	20	19	
	自動車・自転車	2	2	
	家具・建具・じゅう器	4	4	
	その他の小売業	12	11	
	(44)	(42)		
サービス業	一般飲食店（一般・遊興）	14	14	96.4
	宿泊業	14	12	
	運送業	5	6	
	自動車整備業	5	4	
	洗濯・理美容業	16	16	
	その他のサービス業	2	2	
		(56)	(54)	
合計	150	144		

5. その他

本報告書のD・Iとは、ディフュージョン・インデックス（景気動向指数）の略で、各調査項目についての「増加（上昇・好転・長期化）」企業割合と「減少（低下・悪化・短期化）」企業割合の差を示すものである。

島根県産業全体の景気概要

島根県商工会連合会は、平成26年1月～3月期中小企業景況調査（商工会地域150企業）の結果をとりまとめた。全体において、売上高が前年同期比で「増加」したと回答した企業が34.8%、「減少」したとの回答が42.4%であった。売上高の「増加」割合から「減少」割合を差し引いた値で示すD・I値（景気動向指数・前年同期比）はマイナス7.6であったが、前期（10月～12月）に比べて6.6ポイント上昇（全国平均3.8ポイント上昇）と改善した。採算（経常利益）は、「好転」との回答企業が10.4%、「悪化」したとの回答が36.8%であり、採算は依然として厳しい状況である。

売上高D・I（建設業は完成工事額）を業種別にみると、製造業（プラス14.9）と建設業（プラス23.9）は大幅に改善したが、小売業は横這い。サービス業においては利用客の減少（前期比16.9ポイント下落）影響も受けて、売上高D・Iはマイナス24.0（前期比16.8ポイント下落）と悪化した。

企業の来期（平成26年4月～6月期）見通しは、全体では売上高D・I値はマイナス20.1で今期に比べて12.5ポイント悪化、採算D・I値はマイナス26.4で横這いと予測する。製造業は、「やや好転」と回復の維持を期待する。建設業は、年度当初の官公需要停滞を心配して「やや悪化」と予測する。小売業は、4月からの消費税アップを懸念してか「悪化」と予測（景気の天気図）する。

今期の経営上の問題点としては、変化が見られた。製造業においては、景気が回復基調にあることから問題点1位として「生産設備の不足」が急上、「従業員の確保難」と続く。建設業も工事量が増加したことから「材料価格の上昇」と「従業員の確保難」が上位に浮上した。小売業においては、「購買の流出」が不変で1位である。商工会連合会が3年毎に実施している商勢圏調査結果（H25）からみても、都市部への流出に歯止めがかからないのが実態である。サービス業においては、多様化する「消費者ニーズへの対応」が問題点として上位する。

以下、業種別に報告する。

業界別景況指標（景気天気図）

	平成25年 1月～3月	4月～6月	7月～9月	10月～12月	平成26年 1月～3月	(見通し) 4月～6月
製造業						
建設業						
小売業						
サービス業						

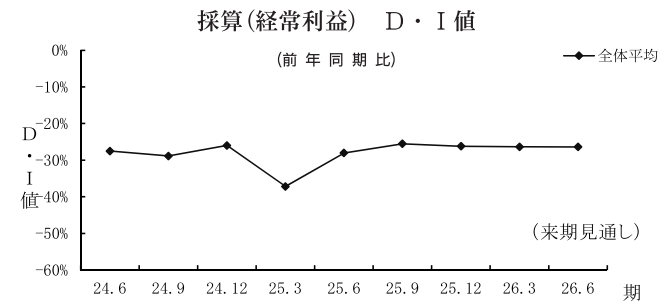
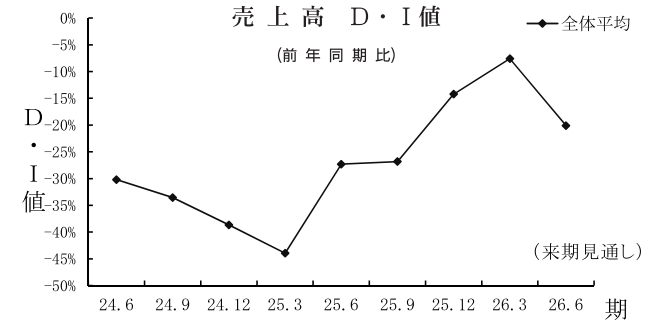
天気図のよみ方

	表示	D・I値
特に好転		50.1 ?>100.0
好転		25.1 ?>50.0
やや好転		0.1 ?>25.0
やや悪化		0.0 Δ25.0
悪化		Δ25.1 ?>Δ50.0
特に悪化		Δ50.1 ?>Δ100.0

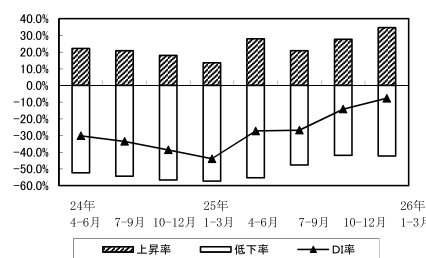
(1) 各業種の経営上の問題点

業種	1位	2位	3位
製造業	生産設備の不足	ニーズの変化	原材料価格の上昇
建設業	官公需要の停滞	民間需要の停滞	技術者の確保難
小売業	購買力の流出	ニーズの変化	大型店の進出
サービス業	需要の停滞	仕入単価の上昇	ニーズの変化

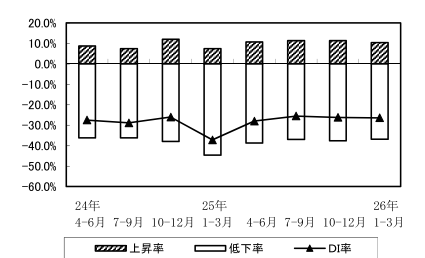
(2) 売上高と採算性の推移



中小企業景況 売上推移



中小企業景況 採算推移



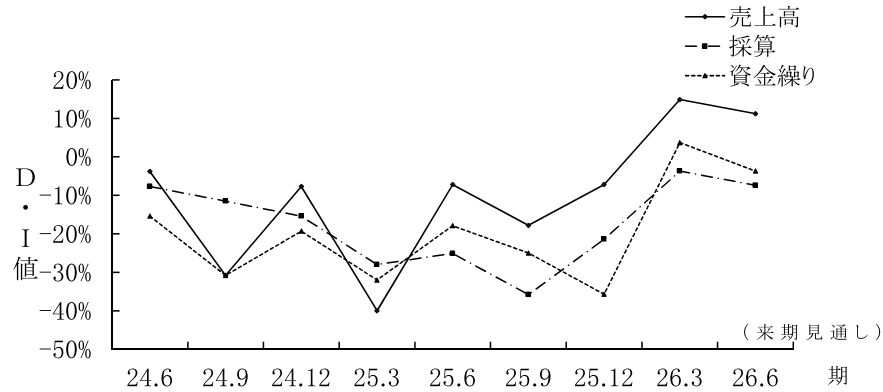
製 造 業

平成26年1月～3月の製造業のD I（景気動向指数・前年同期比）は、売上加工高で14.9（前期比22.1ポイント上昇）であった。採算D Iは△3.7（前期比17.7ポイント上昇）であった。資金繰りD Iは3.7（前期比39.4ポイント上昇）となった。

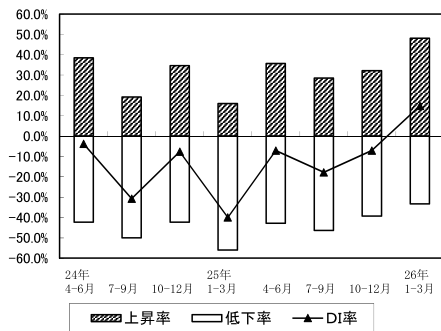
また来期（平成26年4月～6月）の見通しについては、売上、採算、資金繰り共に下落すると予測している。

経営上の問題としては、生産設備の不足が高く、ニーズの変化、原材料価格の上昇、従業員の確保難が上位に順位している。

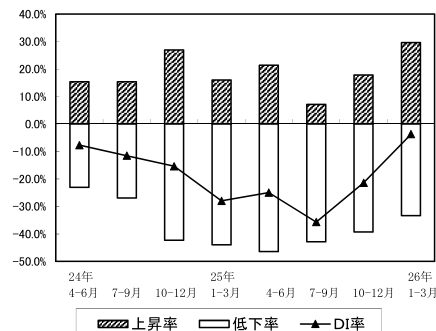
(前年同月比)



製造業 売上推移

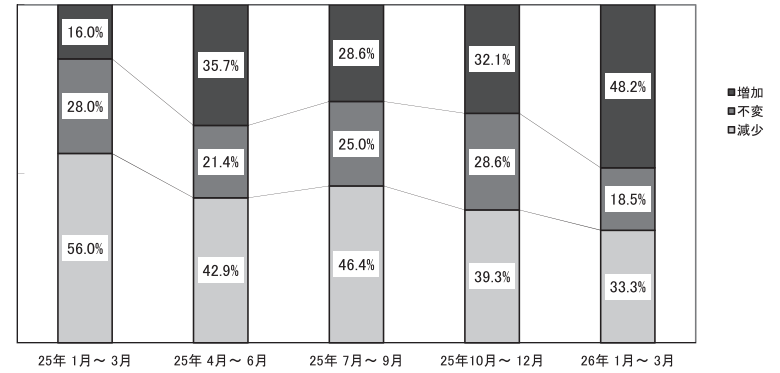


製造業 採算推移

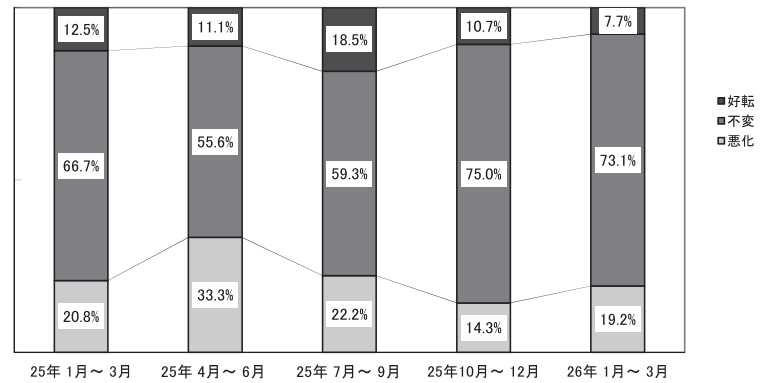


製 造 業

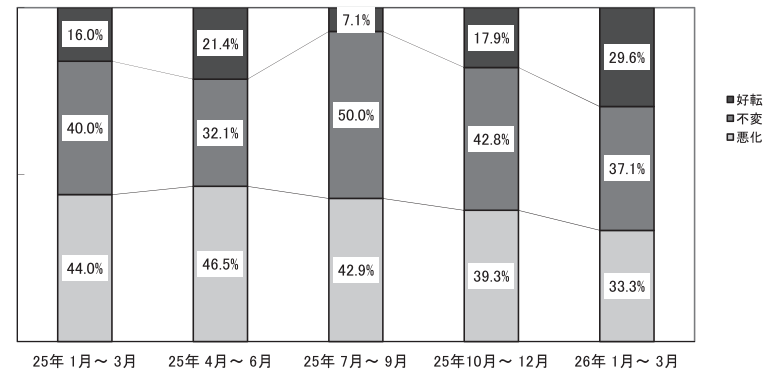
売上額の状況



製品在庫の状況

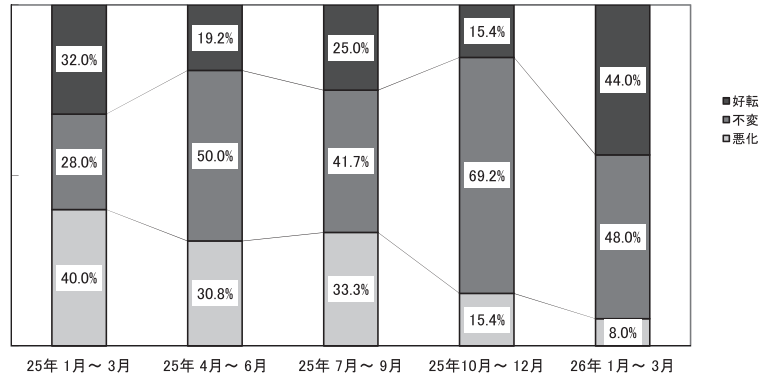


採算の状況

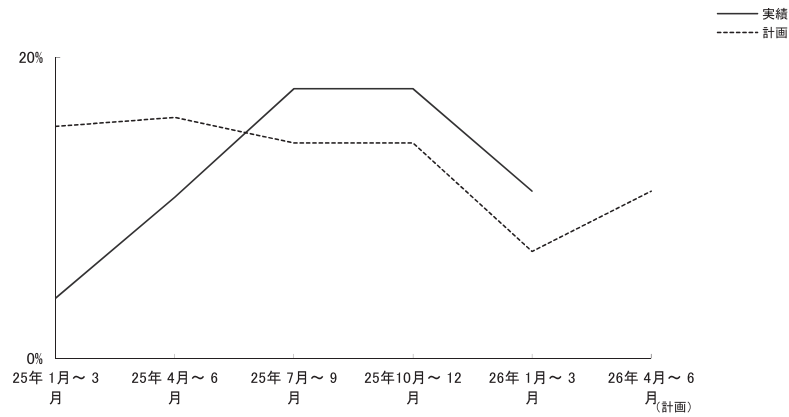


製造業

引合いの状況

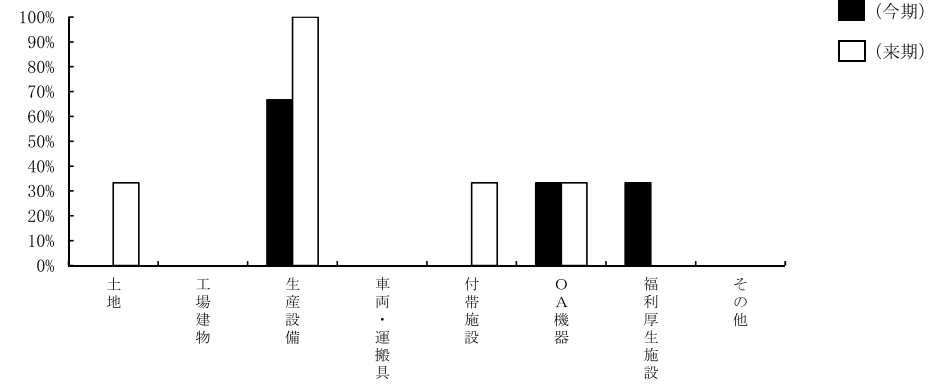


設備投資の状況

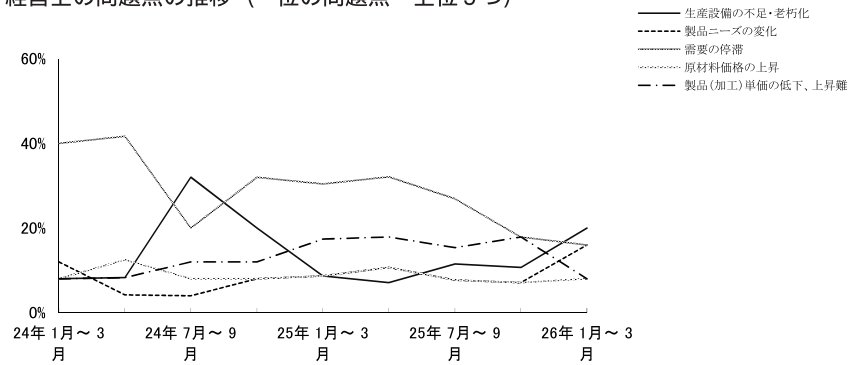


製造業

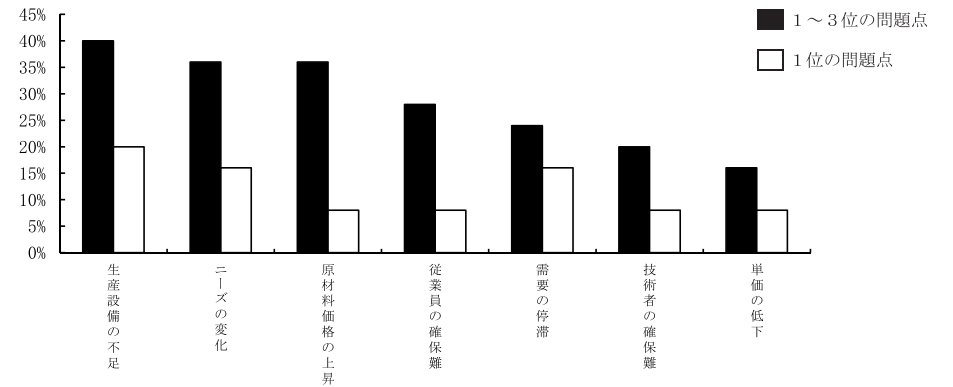
設備投資の内容



経営上の問題点の推移 (一位の問題点・上位5つ)



経営上の問題点の状況 (1位と1位～3位)



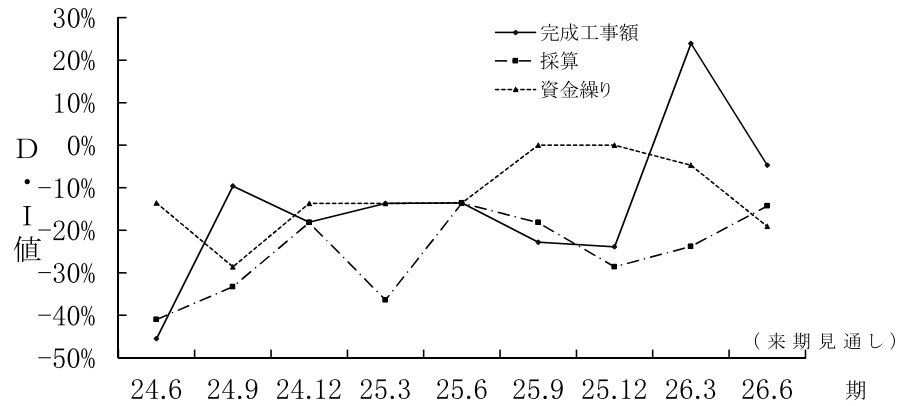
建設業

平成26年1月～3月の建設業のD I（景気動向指数・前年同期比）は、完成工事高で23.9（前期比47.8ポイント上昇）であった。採算D Iは△23.8（前期比4.8ポイント上昇）であった。資金繰りD Iは△4.7（前期比4.7ポイント下落）となった。

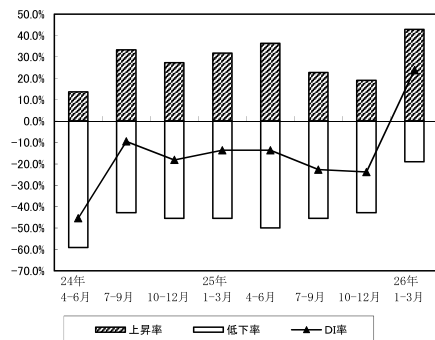
来期（平成26年4月～6月）の見通しについては、採算が上昇、完成工事額、資金繰りが下落すると予測している。

また経営上の問題としては、官公需要の停滞、民間需要の停滞、技術者の確保難が上位を占めるなか、材料価格の上昇、従業員の確保難が浮上している。

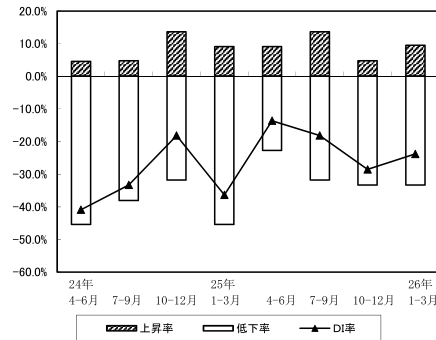
（前年同月比）



建設業 売上推移

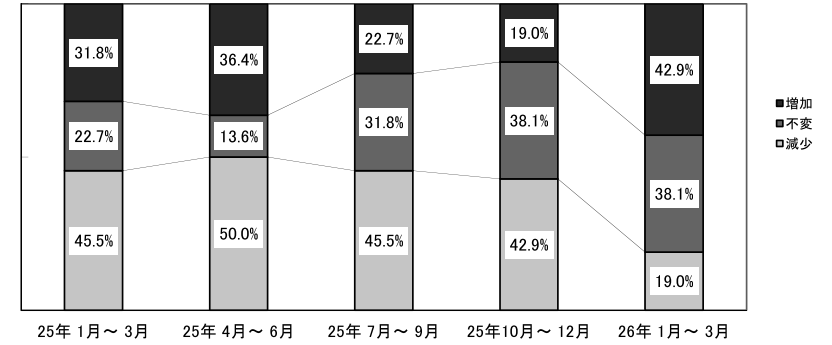


建設業 採算推移

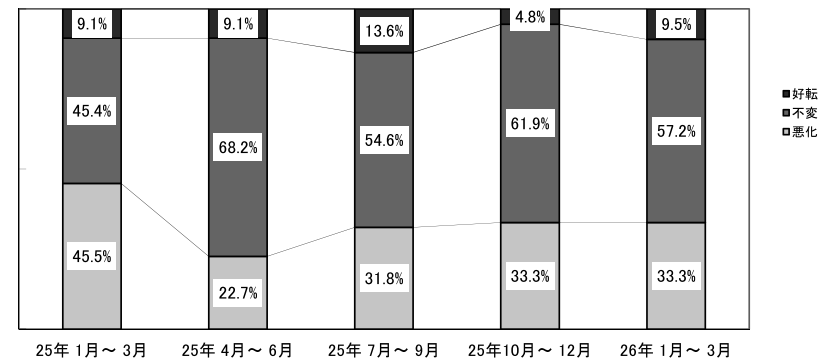


建設業

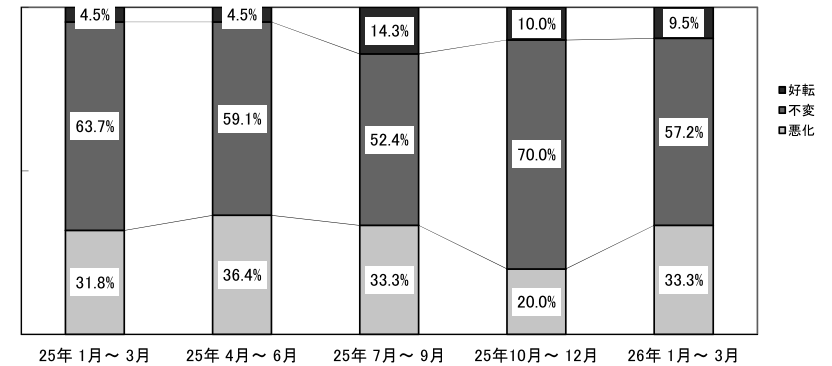
完成工事の状況



採算の状況

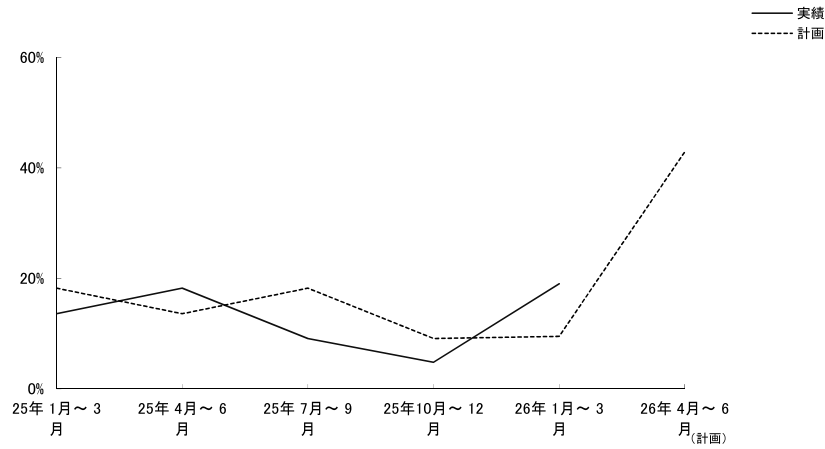


引合いの状況



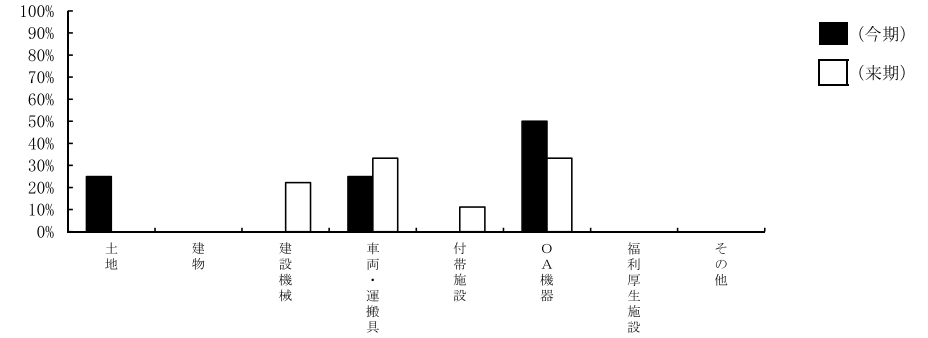
建設業

設備投資の状況

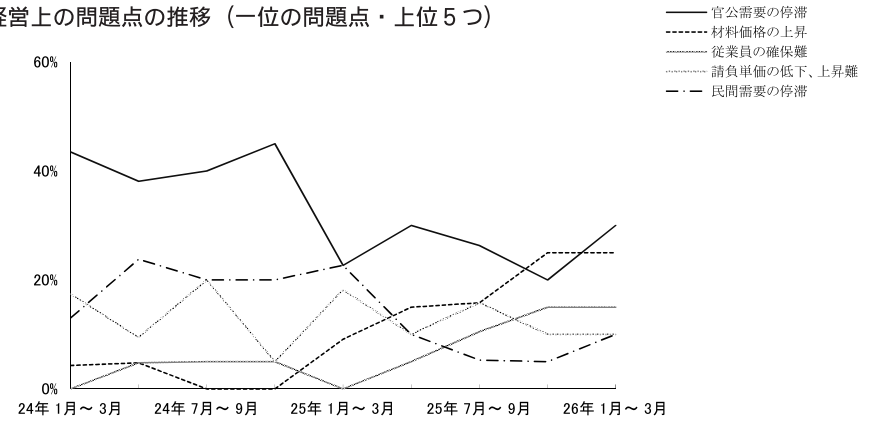


建設業

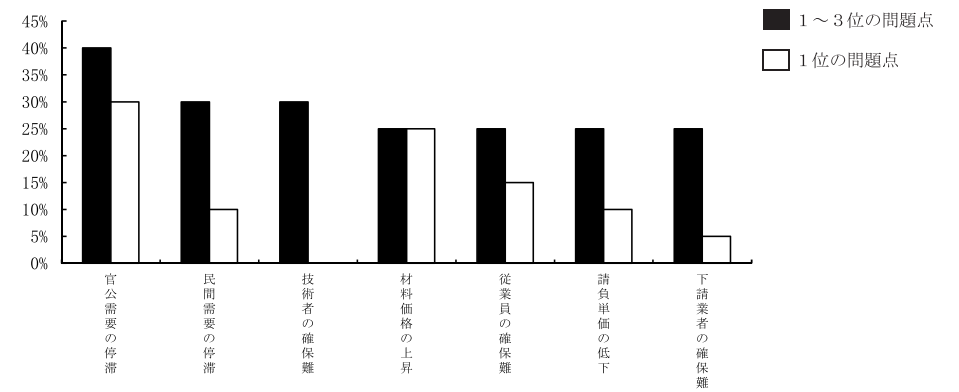
設備投資の内容



経営上の問題点の推移 (一位の問題点・上位5つ)



経営上の問題点の状況 (1位と1位～3位)



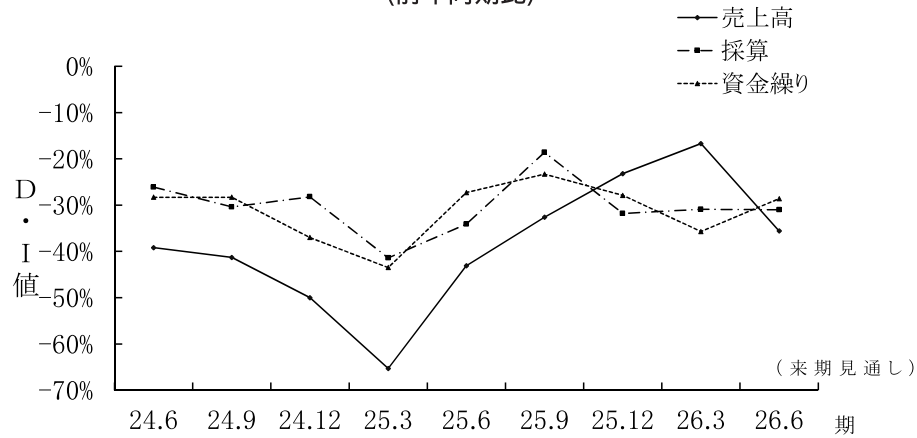
小 売 業

平成26年1月～3月の小売業のD I（景気動向指数・前年同期比）は、売上高で△16.7（前期比6.5ポイント上昇）であった。採算D Iは△30.9（前期比0.9ポイント上昇）であった。資金繰りD Iは△35.7（前期比7.8ポイント下落）となった。

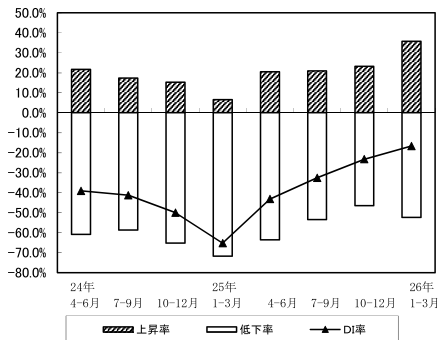
また来期（平成26年4月～6月）の見通しについては、売上は下落すると予測している。

経営上の問題としては、購買力の流出、ニーズの変化、大型店の進出が上位に順位している。

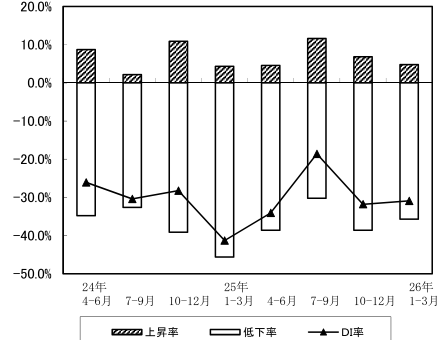
(前年同期比)



小売業 売上推移

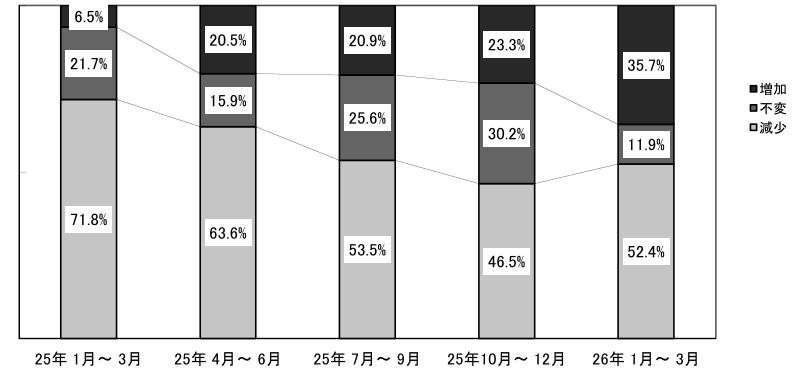


小売業 採算推移

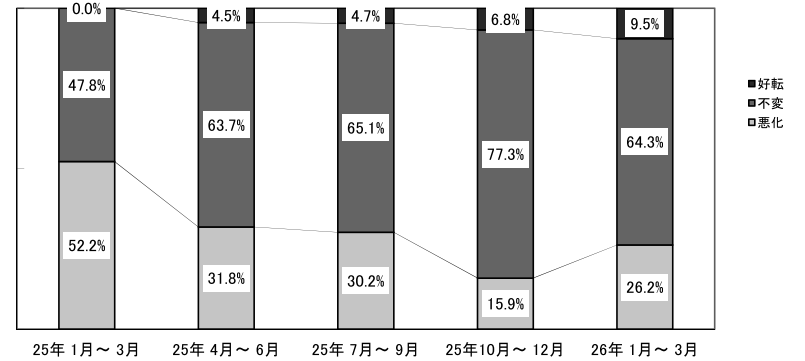


小 売 業

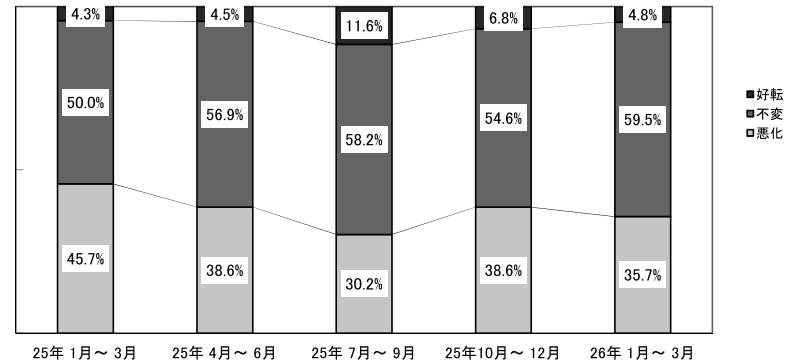
売上の状況



売上に対する商品在庫

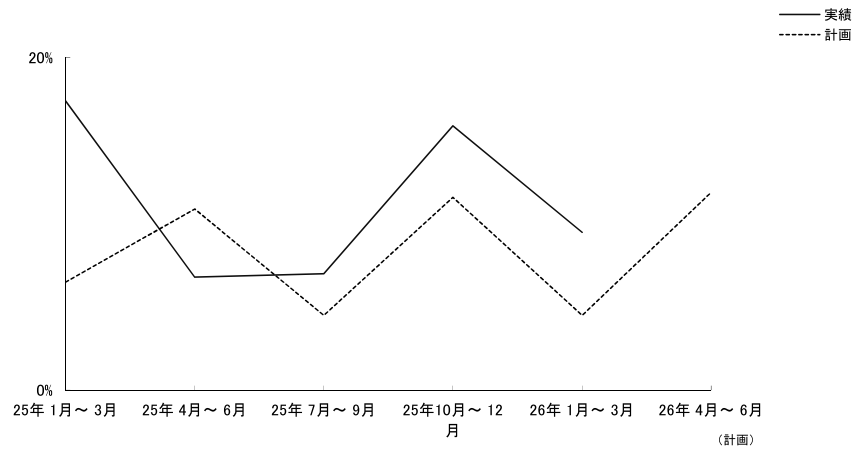


採算の状況



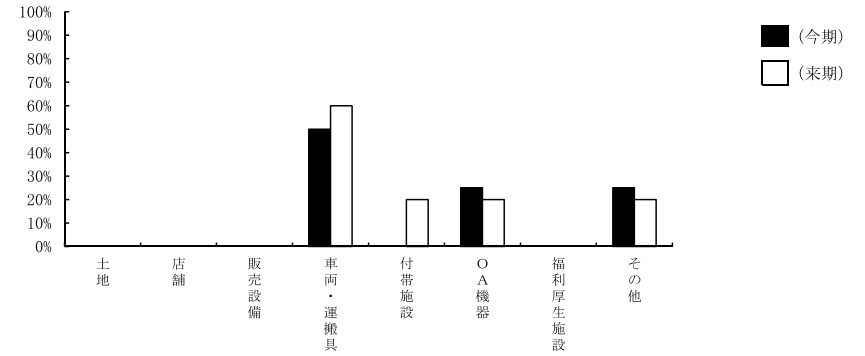
小 売 業

設備投資の状況

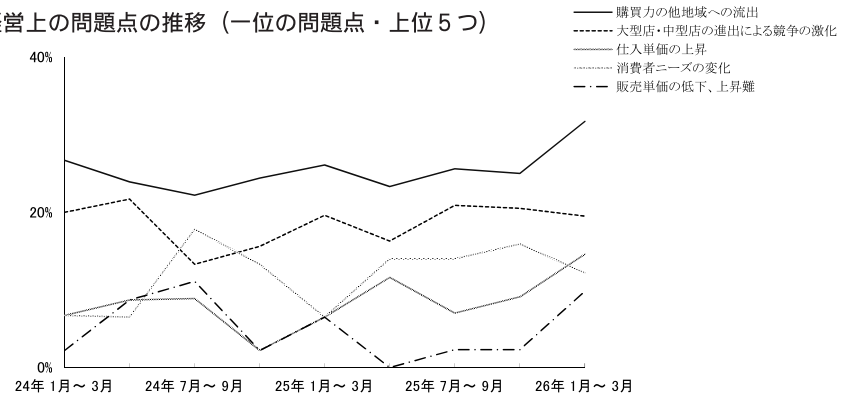


小 売 業

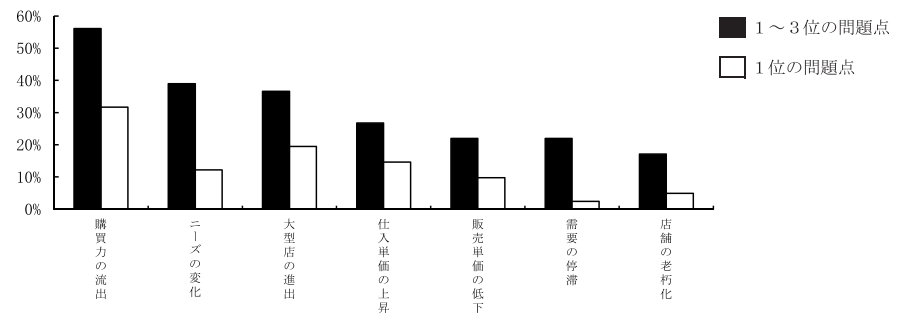
設備投資の内容



経営上の問題点の推移 (一位の問題点・上位5つ)



経営上の問題点の状況 (1位と1位～3位)



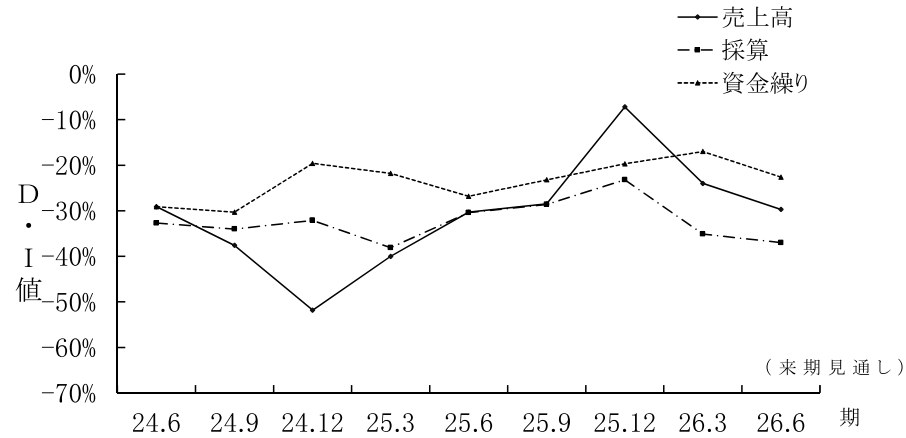
サービス業

平成26年1月～3月のサービス業のD I（景気動向指数・前年同期比）は、売上高で△24.0（前期比16.8ポイント下落）であった。採算D Iは△35.1（前期比11.9ポイント下落）であった。資金繰りD Iは△17.0（前期比2.7ポイント上昇）となった。

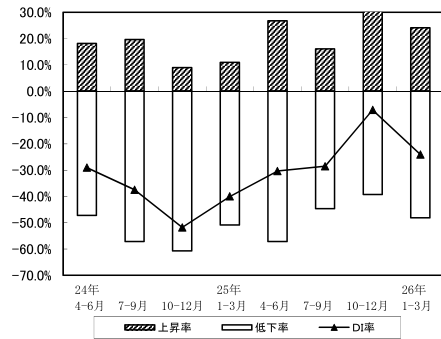
来期（平成26年4月～6月）の見通しについては、売上、採算、資金繰り共に下落すると予測している。

また経営上の問題としては、需要の停滞、仕入単価の上昇、ニーズの変化が上位に順位している。

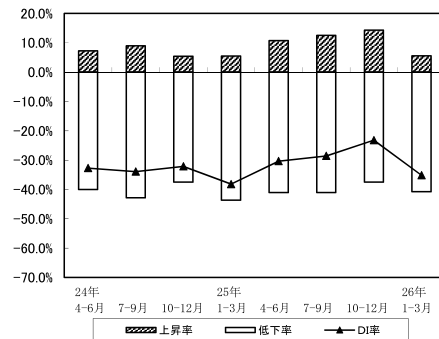
(前年同期比)



サービス業 売上推移

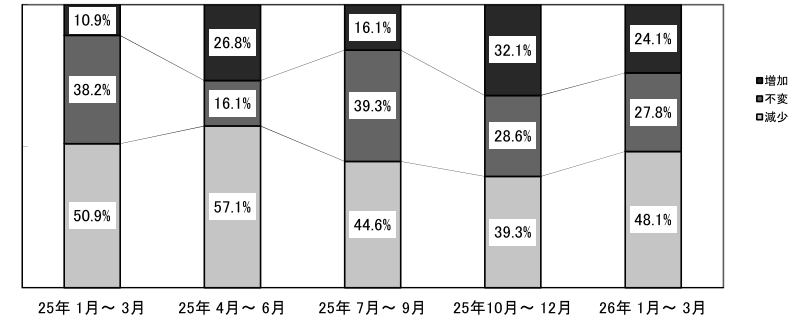


サービス業 採算推移

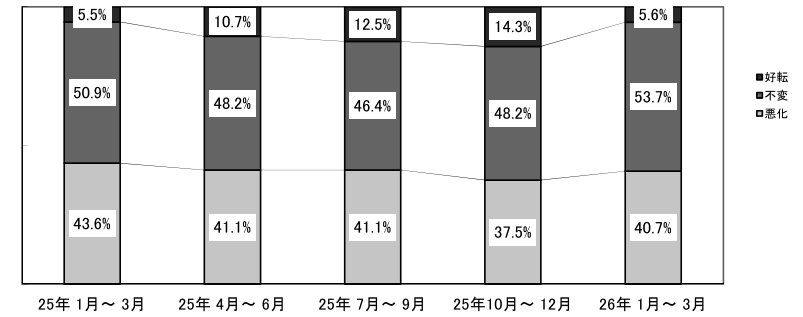


サービス業

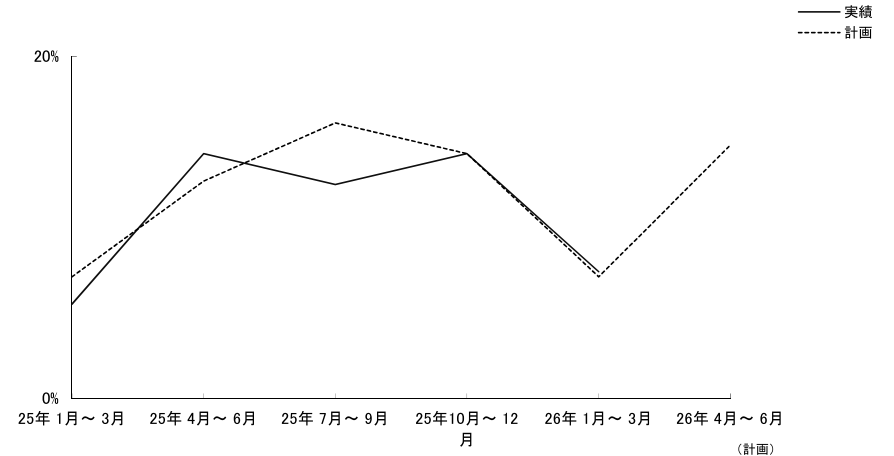
売上額の状況



採算の状況

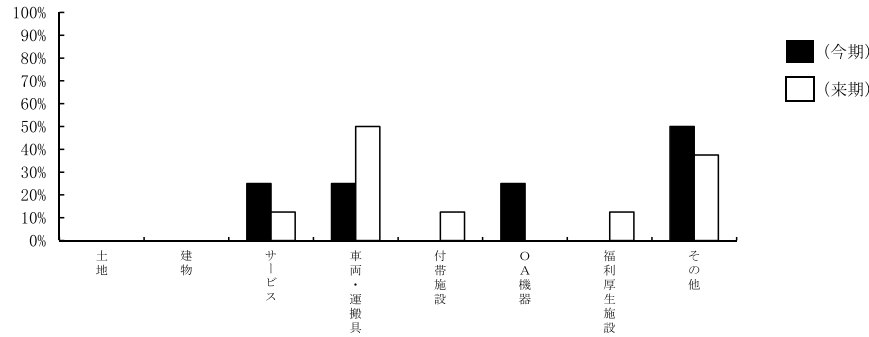


設備投資の状況

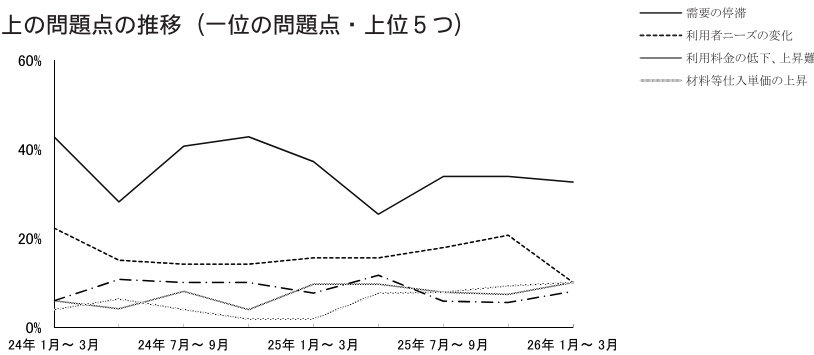


サービス業

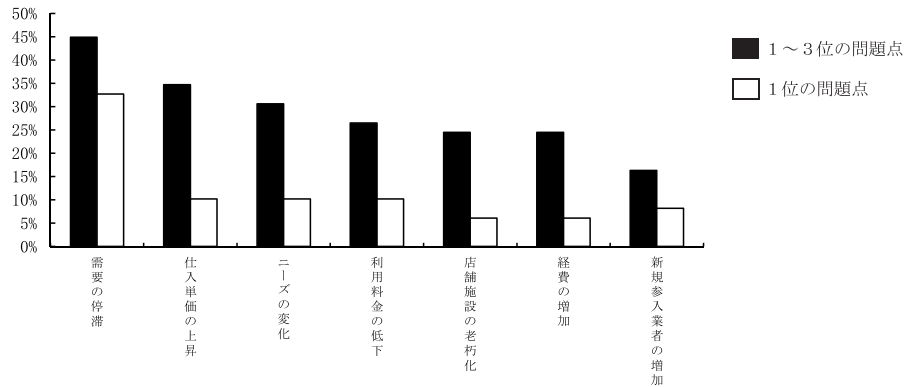
設備投資の内容



経営上の問題点の推移 (一位の問題点・上位5つ)



経営上の問題点の状況 (1位と1位~3位)



景況調査集計結果表

(島根県)

〈売上高〉(D・I値)

業種	項目	24年6月	24年9月	24年12月	25年3月	25年6月	25年9月	25年12月	26年3月	
全業種平均	今年前年比	集計	-30.2	-33.6	-38.7	-44.0	-27.3	-26.8	-14.2	-7.6
		増加分	22.1	20.8	18.0	13.5	28.0	20.8	27.7	34.7
		減少分	-52.3	-54.4	-56.7	-57.4	-55.3	-47.7	-41.9	-42.4
	前期	前期比	-2.7	-20.8	-12.0	-49.3	-2.7	-5.4	7.4	-33.5
		来期見通し	-28.9	-36.2	-38.0	-27.2	-26.0	-23.5	-15.5	-20.1

〈採算〉(D・I値)

業種	項目	24年6月	24年9月	24年12月	25年3月	25年6月	25年9月	25年12月	26年3月	
全業種平均	今年前年比	集計	-27.5	-28.9	-26.0	-37.2	-28.0	-25.5	-26.2	-26.3
		好転分	8.7	7.4	12.0	7.4	10.7	11.4	11.4	10.4
		悪化分	-36.2	-36.2	-38.0	-44.6	-38.7	-36.9	-37.6	-36.8
	前期	前期比								
		来期見通し	-22.8	-27.7	-29.3	-25.0	-33.3	-28.9	-29.1	-26.4

景況調査集計結果表（業種別）〈製造業〉（D・I値）

項 目		24年6月	24年9月	24年12月	25年3月	25年6月	25年9月	25年12月	26年3月
売上加工高	今期 前年同期比	-3.8	-30.8	-7.7	-40.0	-7.2	-17.8	-7.2	14.9
	前期 前期比	11.6	-3.8	3.9	-28.0	-0.1	-3.7	32.1	-15.4
	来期 来期見通し	7.7	-3.9	-11.5	24.0	-28.6	-17.8	14.3	11.2
加工単価	今期 前年同期比	-3.8	0.0	3.9	4.0	-3.5	-17.9	-3.6	7.4
	前期 前期比	-7.7	-3.9	3.9	-12.0	-14.3	-3.5	-3.6	-3.7
	来期 来期見通し	11.6	-3.8	-7.7	12.0	-3.6	-7.1	-7.2	18.5
加工数量	今期 前年同期比	-15.4	-34.6	-11.6	-40.0	-14.4	-14.3	-14.3	18.6
	前期 前期比	3.8	-7.7	-7.7	-36.0	-7.2	3.7	24.9	-3.7
	来期 来期見通し	3.9	-15.4	-15.4	12.0	-32.2	-17.9	0.0	-3.7
原材料仕入単価	今期 前年同期比	19.3	27.0	15.4	16.0	25.0	44.4	40.8	50.1
	来期 来期見通し	15.4	19.2	11.6	28.0	32.2	51.9	37.0	38.5
製品在庫数	今期 前年同期比	-24.0	-12.0	-24.0	-8.3	-22.2	-3.7	-3.6	-11.5
	来期 来期見通し	-12.0	0.0	20.0	-12.5	-18.5	-14.8	0.0	-11.6
採 算	今期 前年同期比	-7.7	-11.5	-15.4	-28.0	-25.1	-35.8	-21.4	-3.7
	来期 来期見通し	0.0	-3.9	-19.2	0.0	-32.1	-39.3	-10.7	-7.4
引 合 い	今期 前年同期比	3.9	-12.0	0.0	-8.0	-11.6	-8.3	0.0	36.0
	来期 来期見通し								
資金繰り	今期 前年同期比	-15.4	-30.8	-19.3	-32.0	-17.9	-25.0	-35.7	3.7
	前期 前期比	-19.2	-19.2	-3.9	-36.0	-7.1	-25.0	-21.4	-11.1
	来期 来期見通し	-11.5	-23.1	-11.6	4.0	-25.0	-25.0	-17.8	-3.7
業 況	今期 前年同期比	-11.5	-19.2	-11.6	-28.0	-25.0	-35.8	-14.3	11.2
	前期 前期比	-7.7	8.0	-7.7	-36.0	-17.8	-32.2	14.3	-14.8
	来期 来期見通し	0.0	3.8	-15.4	8.0	-21.4	-25.0	7.2	3.7
	来期 今期比	11.6	-19.2	-19.3	32.0	-10.7	3.6	-3.6	3.7

景況調査集計結果表（業種別）〈建設業〉（D・I値）

項 目		24年6月	24年9月	24年12月	25年3月	25年6月	25年9月	25年12月	26年3月
受 注 額	今期 前年同期比	-59.2	-14.3	-41.0	-27.2	-9.1	-18.2	-23.9	0.0
	前期 前期比								
	来期 来期見通し	-41.0	-33.3	-31.8	-4.6	-13.6	-13.7	-4.8	4.8
完成工事	今期 前年同期比	-45.5	-9.6	-18.1	-13.7	-13.6	-22.8	-23.9	23.9
	前期 前期比	-50.1	-14.3	4.6	-13.6	-22.8	-9.1	14.3	14.3
	来期 来期見通し	-50.1	-33.3	-31.9	13.6	-9.1	-9.1	9.5	-4.7
仕入単価	今期 前年同期比	13.6	14.3	22.7	27.3	31.8	40.9	38.1	57.1
	前期 前期比								
	来期 来期見通し	13.7	9.5	13.6	31.8	40.9	45.5	33.3	38.1
採 算	今期 前年同期比	-41.0	-33.3	-18.2	-36.4	-13.6	-18.2	-28.6	-23.8
	来期 来期見通し	-40.9	-23.8	-31.8	-13.6	-22.7	-13.6	-15.0	-14.3
引 合 い	今期 前年同期比	-9.5	-36.8	-33.3	-27.3	-31.9	-19.0	-10.0	-23.8
	来期 来期見通し								
資金繰り	今期 前年同期比	-13.6	-28.6	-13.7	-13.7	-13.6	0.0	0.0	-4.7
	前期 前期比	-22.8	-28.6	9.1	-13.7	-9.1	-4.6	-9.5	0.0
	来期 来期見通し	-22.8	-33.3	-18.2	0.0	-9.1	-9.1	9.5	-19.1
業 況	今期 前年同期比	-31.8	-30.0	-18.2	-22.8	-4.5	-18.2	-9.5	0.0
	前期 前期比	-22.8	-30.0	0.0	-27.3	-13.6	-4.6	0.0	4.8
	来期 来期見通し	-36.4	-30.0	-22.8	-9.1	-13.7	-9.1	0.0	-19.0
来期 今期比	-22.8	-25.0	-36.4	-9.1	-13.7	-9.1	-4.7	0.0	

景況調査集計結果表（業種別）〈小売業〉（D・I値）

項 目		24年6月	24年9月	24年12月	25年3月	25年6月	25年9月	25年12月	26年3月	
売 上 高	今 期	前年同期比	-39.2	-41.3	-50.0	-65.3	-43.1	-32.6	-23.2	-16.7
	前 期	前 期 比	2.2	-6.6	-21.7	-71.8	-2.3	9.3	0.0	-47.6
	来 期	来期見通し	-37.0	-43.6	-52.2	-62.3	-31.8	-32.5	-34.2	-35.6
客 単 価	今 期	前年同期比	-19.5	-34.8	-37.0	-39.2	-11.3	-18.6	-16.3	-11.9
	前 期	前 期 比	-17.4	-15.6	-13.0	-45.7	-9.0	-9.3	0.0	-21.5
	来 期	来期見通し	-34.8	-33.3	-32.6	-37.0	-13.6	-26.2	-20.5	-19.1
客 数	今 期	前年同期比	-50.0	-50.1	-52.2	-71.7	-49.9	-41.9	-18.6	-26.2
	前 期	前 期 比	-2.2	-6.5	-23.8	-69.7	-9.3	-4.7	-7.0	-49.9
	来 期	来期見通し	-39.1	-37.0	-56.5	-55.5	-47.7	-25.5	-34.1	-30.9
商品仕入 単 価	今 期	前年同期比	13.0	4.3	13.1	13.1	9.1	18.6	34.1	33.4
	来 期	来期見通し	15.3	15.6	10.9	4.4	18.2	18.6	36.4	40.4
商品在庫数	今 期	前年同期比	-23.9	-32.6	-23.9	-52.2	-27.3	-25.5	-9.1	-16.7
	来 期	来期見通し	-24.0	-33.4	-30.5	-45.7	-27.2	-9.3	-11.4	-14.3
採 算	今 期	前年同期比	-26.1	-30.4	-28.2	-41.4	-34.1	-18.6	-31.8	-30.9
	来 期	来期見通し	-15.2	-31.1	-30.4	-37.0	-36.3	-25.6	-34.1	-31.0
資 金 繰 り	今 期	前年同期比	-28.3	-28.3	-37.0	-43.5	-27.3	-23.3	-27.9	-35.7
	前 期	前 期 比	-19.5	-23.9	-23.9	-47.8	-13.6	-13.9	-16.3	-28.6
	来 期	来期見通し	-26.1	-32.6	-37.0	-34.8	-20.5	-27.9	-31.8	-28.6
業 況	今 期	前年同期比	-26.1	-30.5	-34.8	-54.4	-38.7	-25.6	-20.5	-34.1
	前 期	前 期 比	-13.0	-26.1	-21.8	-60.0	-9.3	-15.0	-4.7	-51.3
	来 期	来期見通し	-28.3	-45.4	-35.6	-32.6	-27.3	-32.5	-27.3	-40.4
	今 期	今 期 比	-15.2	-37.0	-54.3	-15.2	-18.6	-11.9	-29.6	-31.0

景況調査集計結果表（業種別）〈サービス業〉（D・I値）

項 目		24年6月	24年9月	24年12月	25年3月	25年6月	25年9月	25年12月	26年3月	
売 上 高	今 期	前年同期比	-29.1	-37.6	-51.8	-40.0	-30.3	-28.5	-7.2	-24.0
	前 期	前 期 比	5.5	-42.9	-17.9	-54.5	3.6	-16.1	-1.8	-49.9
	来 期	来期見通し	-30.9	-46.5	-41.1	-38.2	-26.8	-25.0	-25.0	-29.7
客 単 価	今 期	前年同期比	-18.1	-10.7	-19.6	-20.0	-12.5	-7.2	-5.4	-1.8
	前 期	前 期 比	-18.2	-14.3	-9.0	-20.0	-5.4	-1.8	0.0	-12.9
	来 期	来期見通し	-18.2	-19.6	-10.7	-14.5	-12.5	-10.7	-5.3	-1.9
利用客数	今 期	前年同期比	-34.5	-42.9	-44.7	-38.2	-25.0	-28.5	-5.3	-22.2
	前 期	前 期 比	5.4	-39.3	-19.7	-52.6	-10.8	-14.3	-7.1	-48.1
	来 期	来期見通し	-30.9	-42.8	-35.7	-32.7	-32.1	-26.8	-23.2	-33.3
仕 入 単 価	今 期	前年同期比	32.7	23.2	21.4	18.1	37.5	40.0	40.0	41.5
	来 期	来期見通し	23.7	19.6	16.1	20.0	41.1	34.6	36.4	45.2
採 算	今 期	前年同期比	-32.7	-34.0	-32.1	-38.1	-30.4	-28.6	-23.2	-35.1
	来 期	来期見通し	-32.7	-37.5	-32.1	-30.9	-35.7	-32.2	-39.3	-37.0
資 金 繰 り	今 期	前年同期比	-29.1	-30.3	-19.6	-21.8	-26.8	-23.2	-19.7	-17.0
	前 期	前 期 比	-14.6	-32.2	-12.5	-27.3	-14.3	-19.6	-10.7	-26.4
	来 期	来期見通し	-30.9	-28.6	-21.4	-32.7	-25.0	-26.7	-25.0	-22.6
業 況	今 期	前年同期比	-34.5	-28.6	-37.5	-36.3	-25.0	-23.2	-16.0	-22.7
	前 期	前 期 比	-23.7	-38.1	-25.0	-45.5	-14.3	-16.1	-5.4	-32.1
	来 期	来期見通し	-30.9	-35.7	-35.7	-36.3	-26.8	-28.5	-32.1	-25.0
	今 期	今 期 比	-20.4	-25.0	-46.4	-29.1	-23.2	-14.3	-30.9	-13.2

島根県
商工会地域

中小企業景況調査報告書 (第123回)

この集計値は、全国商工会連合会の全国集計を基に島根県商工会連合会の集計書式に収めたものである。

平成26年5月

発行：島根県商工会連合会

経営支援課

松江市母衣町55番地4

TEL 0852-21-0651(代)

石見事務所

浜田市相生町1391番地8

石見産業支援センター “いわみぷらっと” 内

TEL 0855-22-3590