

島 根 県
商工会地域

中小企業景況調査報告書

第122回

（平成25年7月～9月期 実 績
平成25年10月～12月期 予 測

平成25年10月

島根県商工会連合会
(経 営 支 援 課)

1. 調査の目的及び沿革

この調査は、商工会地区内の小規模事業者直接向接している経営指導員が聞き取りにより調査し、その地域の企業の経営動向、あるいはその特性を継続的に迅速かつ的確に把握し、その分析結果により商工会等が行う経営改善普及事業の基礎資料とし、以って商工会組織の基盤の強化をはかることを目的とする。

この調査は、中小企業小規模事業対策の補助事業として、昭和54年9月に第1回の調査が行われて以来、毎年四半期ごとに調査が行われているものである。

2. 調査期間

今回の調査は、平成25年9月1日時点で行い、今期とは平成25年7月、8月、9月の平成25年度第2四半期のことである。

3. 調査の範囲

調査対象企業は、地区内の中小企業（建設業及び製造業については、従業員規模300人以下、または資本金3億円以下、小売・サービス業については50人以下または資本金5千万円以下の企業）とする。

ただし、このうち概ね80%は小規模企業（建設業及び製造業については従業員規模20人以下、小売・サービス業については5人以下の企業）とした。

調査対象商工会	人口規模	企業数
まつえ南商工会（雲東ブロック）	10万人以上（松江市）	15
安来市商工会（ " ）	3万人～10万人	15
奥出雲町商工会（雲南ブロック）	1万人～3万人	15
雲南市商工会（ " ）	3万人～10万人	15
出雲商工会（雲北ブロック）	10万人以上（出雲市）	15
邑南町商工会（石東ブロック）	1万人～3万人	15
銀の道商工会（ " ）	1万人～3万人（大田市）	15
石央商工会（石西ブロック）	3万人～10万人（浜田市）	15
津和野町商工会（ " ）	1万人未満	15
隠岐の島町商工会（隠岐ブロック）	1万人～3万人	15
合計		150

4. 調査企業

業種		調査企業数	回答企業数	回答率(%)
製造業	食品	9	9	100.0
	飲料・飼料・たばこ	2	2	
	繊維工業	0	0	
	衣料・その他の繊維製品	2	2	
	木材・木製品	2	2	
	家具・装備品	1	1	
	印刷・同関連業	1	1	
	プラスチック製品製造業	0	0	
	窯業・土石製品	0	0	
	金属製品	0	0	
	一般機械器具	7	7	
	電気機械器具製造業	2	2	
	輸送用機械器具	0	0	
	その他の製造業	2	2	
	(28)	(28)		
建設業	総合工事業	15	15	100.0
	職別工事業	7	7	
	設備工事業	0	0	
	(22)	(22)		
小売業	各種商品	2	2	97.7
	織物・衣服・身の回り品	4	4	
	飲食料品	20	20	
	自動車・自転車	2	2	
	家具・建具・じゅう器	4	4	
	その他の小売業	12	11	
	(44)	(43)		
サービス業	一般飲食店（一般・遊興）	14	14	100.0
	宿泊業	14	14	
	運送業	5	5	
	自動車整備業	5	5	
	洗濯・理美容業	16	16	
	その他のサービス業	2	2	
		(56)	(56)	
合計	150	149		

5. その他

本報告書のD・Iとは、ディフュージョン・インデックス（景気動向指数）の略で、各調査項目についての「増加（上昇・好転・長期化）」企業割合と「減少（低下・悪化・短期化）」企業割合の差を示すものである。

島根県産業全体の景気概要
全体の概要

本県商工会地域における今期（平成25年7月～9月期）の景況で見ると、産業全体の景気動向指数（D・I値、対前年同期比）は、売上高D・I値で△26.8（前期比プラス0.5ポイント）、採算（経常利益）D・I値で△25.5（前期比プラス2.5ポイント）で共に改善した。

業種別に見ると、前年同期比で製造業では、売上加工高D・I値は△17.8ポイント（前期比マイナス10.6ポイント）、加工数量D・I値は△14.3ポイント（前期比プラス0.1ポイント）、採算D・I値は△35.8ポイント（前期比マイナス10.7ポイント）で横這いなしは悪化した。

建設業では、採算D・I値は△18.2ポイント（前期比マイナス4.6ポイント）、完成工事D・I値は△22.8ポイント（前期比マイナス9.2ポイント）と悪化した。資金繰りD・I値は0.0ポイント（前期比プラス13.6ポイント）となり改善が見られる。

一方で、小売業は、売上高D・I値は△32.6ポイント（前期比プラス10.5ポイント）、採算D・I値は△18.6ポイント（前期比プラス15.5ポイント）、資金繰りD・I値は△23.3ポイント（前期比プラス4.0ポイント）とそれぞれ改善、客単価D・I値△18.6ポイント（前期比マイナス7.3ポイント）を除きいずれの値も改善した。

またサービス業では、売上高D・I値は△28.5ポイント（前期比プラス1.5ポイント）、採算D・I値は△28.6ポイント（前期比プラス1.8ポイント）、資金繰りD・I値は△23.2ポイント（前期比プラス3.6ポイント）など、利用客数D・I値△28.5ポイント（前期比マイナス3.5ポイント）を除きいずれの値も改善が見られた。

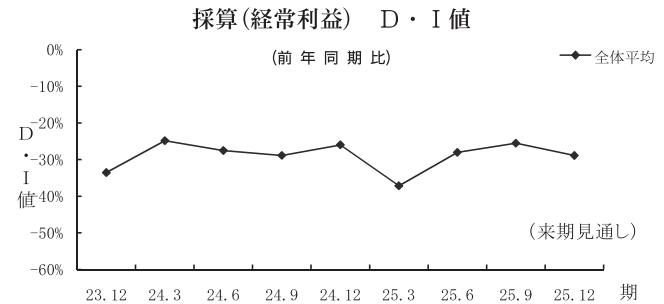
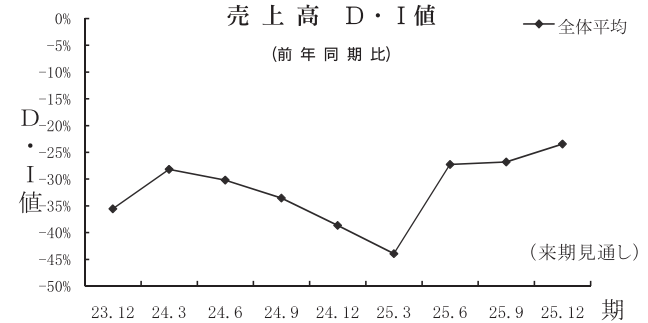
全体的な来期（平成25年10月～12月期）の見通しについては、今期と比較して売上高D・I値が3.3ポイント改善で、一方で採算D・I値は3.4ポイント悪化すると予想している。業種別の業況では、小売業とサービス業は悪化傾向が予想され、製造業と建設業についてもやや悪化する傾向であると予想（景気の天気図参照）している。

経営上の問題点については、「需要の停滞」が上位にあげられており、引き続き景況が厳しい状況で維持する要因のひとつと考えられる。その他では、「購買力の流出」「ニーズの変化」「請負単価、製品単価の低下」が要因としてあげられる。製造業では「生産設備の不足」が上位に順位していることが注目される。

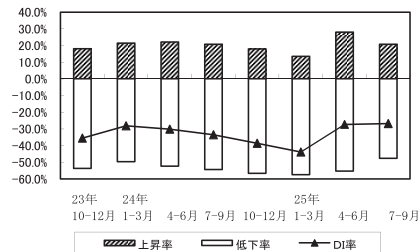
(1-1) 各業種の経営上の問題点（上位3位）

業種	1位	2位	3位
製造業	需要の停滞	生産設備の不足	製品単価の低下
建設業	官公需要の停滞	請負単価の低下	民間需要の停滞
小売業	購買力の流出	ニーズの変化	大型店の進出
サービス業	需要の停滞	ニーズの変化	店舗老朽化

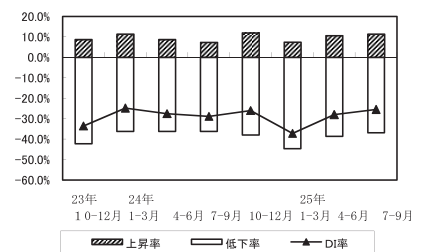
(2) 売上高と採算性の推移



中小企業景況 売上推移



中小企業景況 採算推移



業界別景況指標（景気天気図）

	平成24年 7月～9月	10月～12月	平成25年 1月～3月	4月～6月	7月～9月	(見通し) 10月～12月
製造業	☁️	☁️	☁️🌧️	☁️	☁️🌧️	☁️
建設業	☁️🌧️	☁️	☁️	☁️	☁️	☁️
小売業	☁️🌧️	☁️🌧️	☁️🌧️	☁️🌧️	☁️🌧️	☁️🌧️
サービス業	☁️🌧️	☁️🌧️	☁️🌧️	☁️	☁️	☁️🌧️

天気図のよみ方

	表示	D・I値
特に好転	☀️	50.1 ?>100.0
好転	☀️☁️	25.1 ?>50.0
やや好転	☁️😊	0.1 ?>25.0
やや悪化	☁️☹️	0.0 ?>△25.0
悪化	☁️☹️🌧️	△25.1 ?>△50.0
特に悪化	☁️☹️🌧️🌧️	△50.1 ?>△100.0

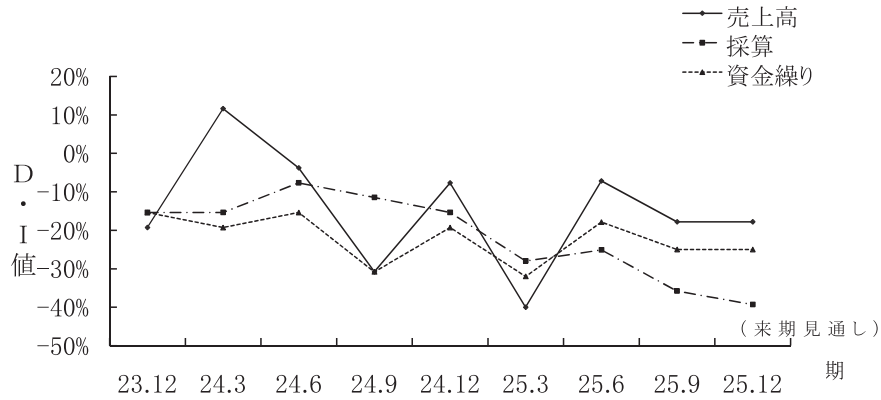
製 造 業

平成25年7月～9月の製造業のD I（景気動向指数・前年同期比）は、売上加工高で△17.8（前期比10.6ポイント下落）であった。採算D Iは△35.8（前期比10.7ポイント下落）であった。資金繰りD Iは△25.0（前期比7.1ポイント下落）となった。

また来期（平成25年10月～12月）の見通しについては、売上、資金繰りは変わらず、採算は下落すると予測している。

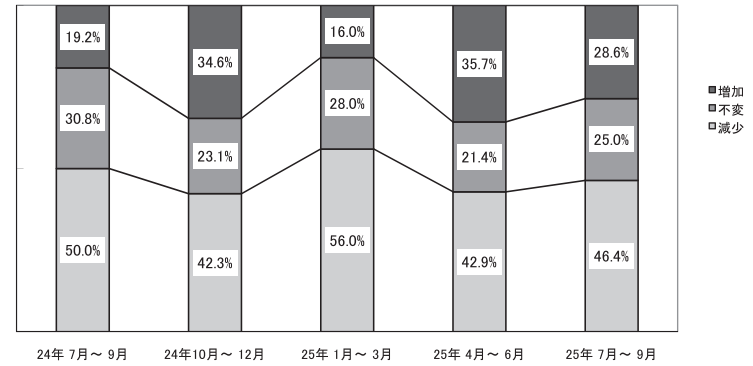
経営上の問題としては、需要の停滞が高く、生産設備の不足、製品単価の低下、原材料価格の上昇などが上位に順位している。

(前年同月比)

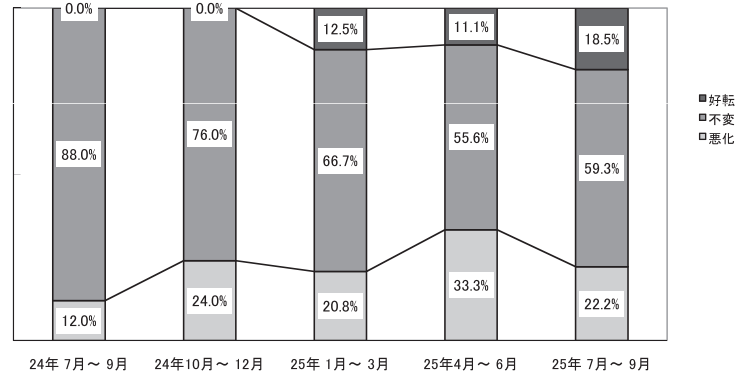


製 造 業

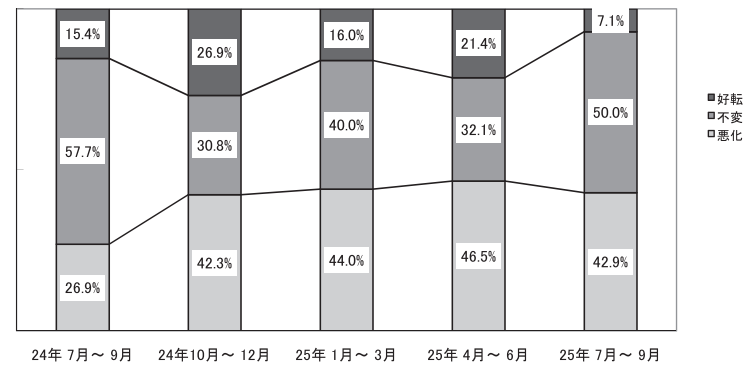
売上額の状況



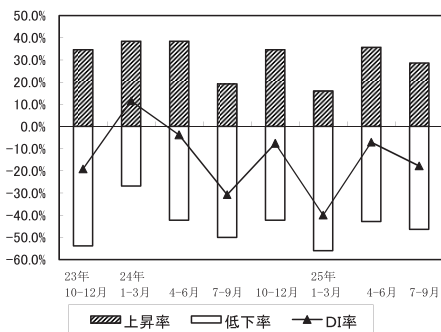
製品在庫の状況



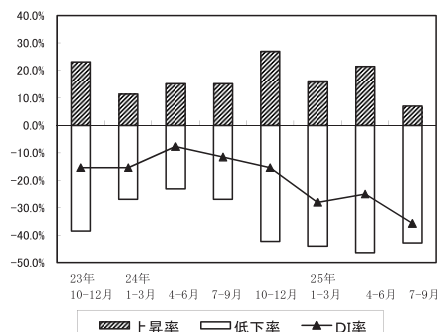
採算の状況



製造業 売上推移

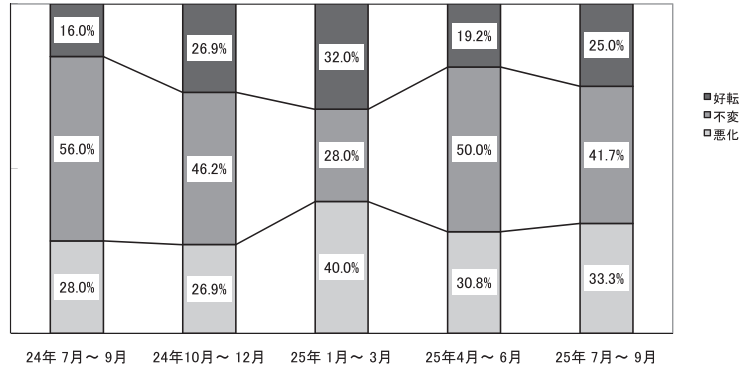


製造業 採算推移

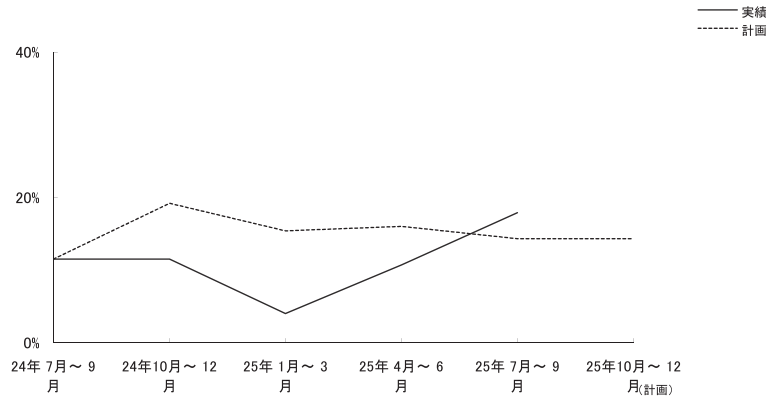


製 造 業

引合いの状況

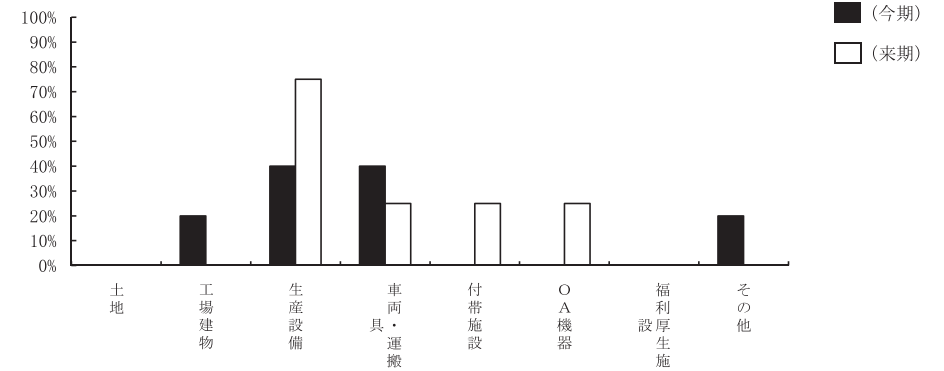


設備投資の状況

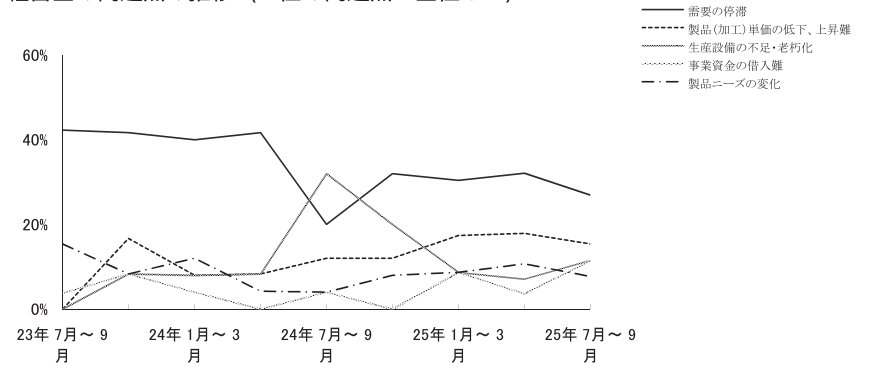


製 造 業

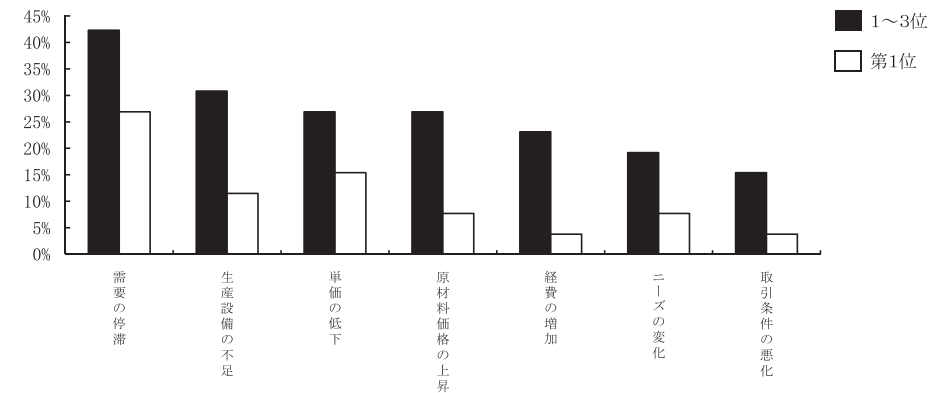
設備投資の内容



経営上の問題点の推移 (一位の問題点・上位5つ)



経営上の問題点 (ワースト7)



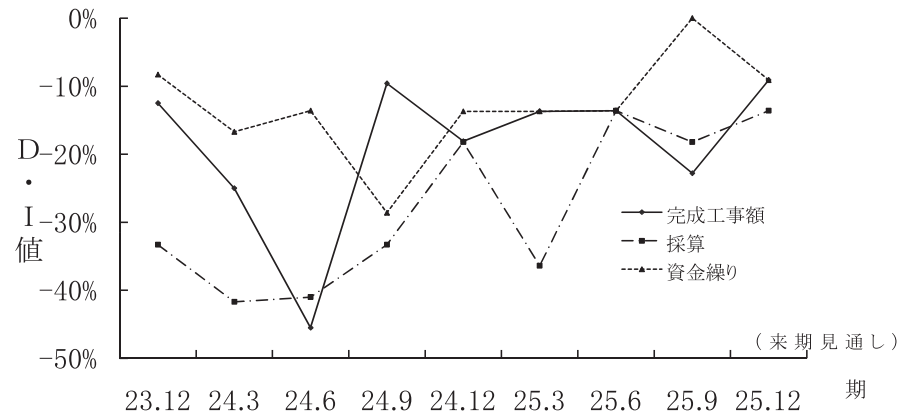
建設業

平成25年7月～9月の建設業のD I（景気動向指数・前年同期比）は、完成工事高で△22.8（前期比9.2ポイント下落）であった。採算D Iは△18.2（前期比4.6ポイント下落）であった。資金繰りD Iは0.0（前期比13.6ポイント上昇）となった。

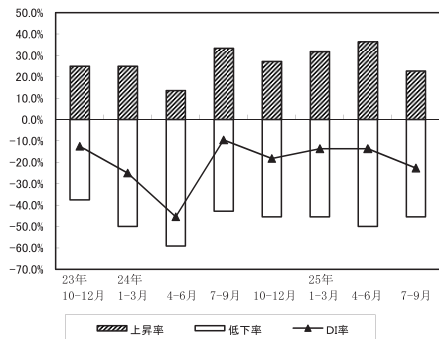
来期（平成25年10月～12月）の見通しについては、完成工事高、採算が上昇、資金繰りが下落すると予測している。

また経営上の問題としては、官公需要の停滞、請負単価の低下、民間需要の停滞が上位を占めるなか、材料単価の上昇、経費の増加が上位に位置に順位している。

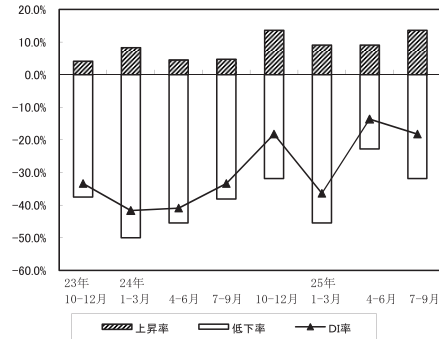
（前年同月比）



建設業 売上推移

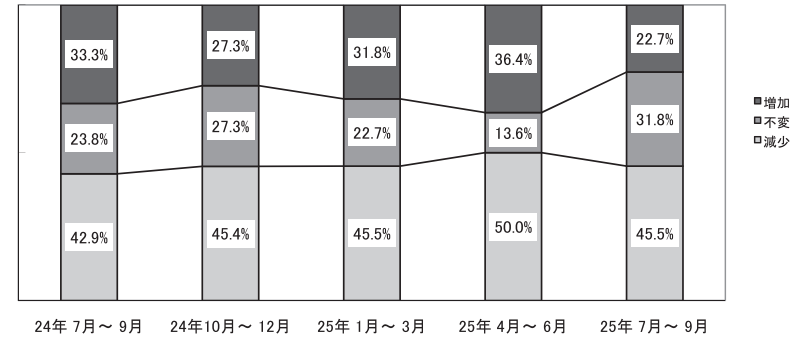


建設業 採算推移

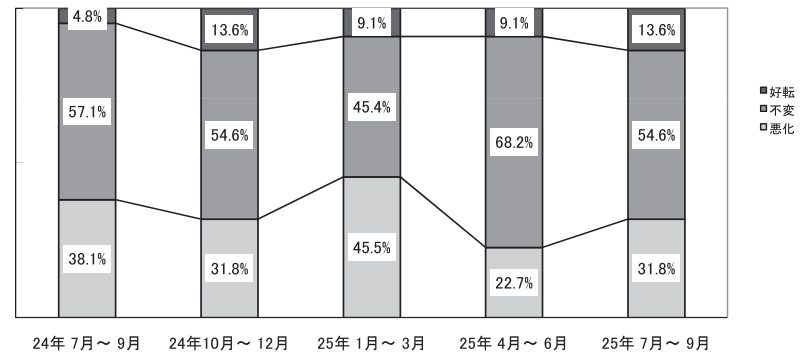


建設業

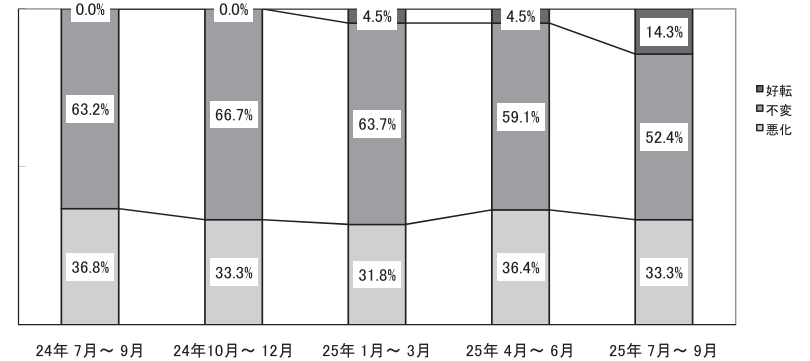
完成工事の状況



採算の状況

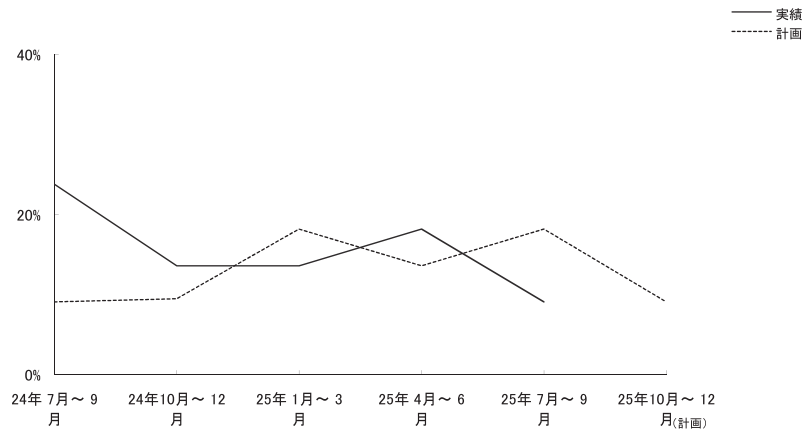


引合いの状況



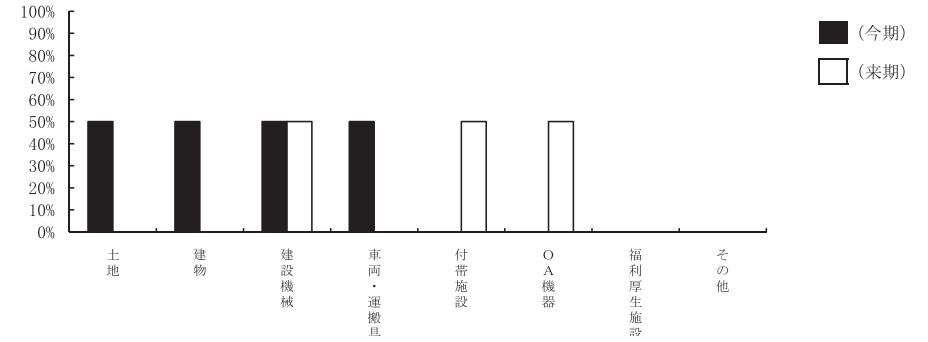
建設業

設備投資の状況

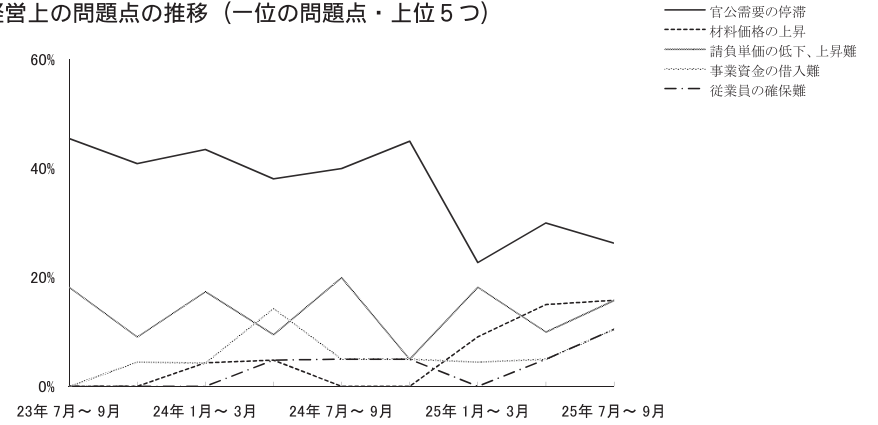


建設業

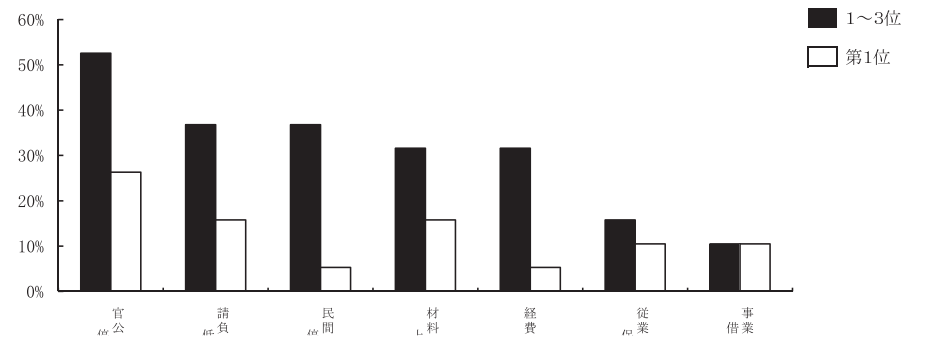
設備投資の内容



経営上の問題点の推移 (一位の問題点・上位5つ)



経営上の問題点 (ワースト7)



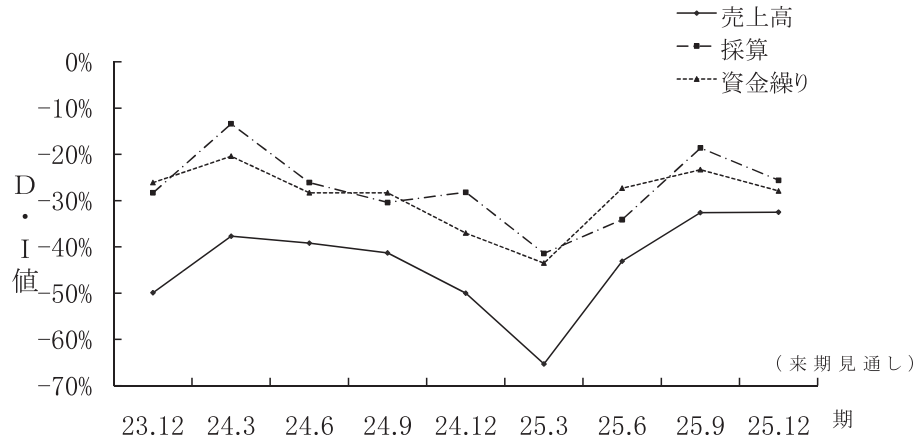
小 売 業

平成25年7月～9月の小売業のD I（景気動向指数・前年同期比）は、売上高で△32.6（前期比10.5ポイント上昇）であった。採算D Iは△18.6（前期比15.5ポイント上昇）であった。資金繰りD Iは△23.3（前期比4.0ポイント上昇）となった。

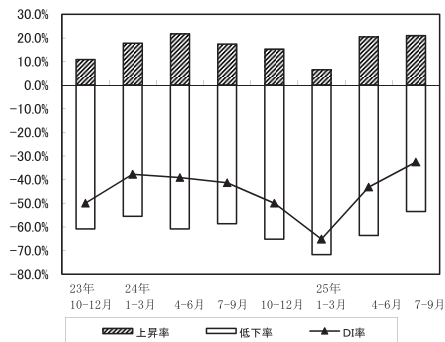
また来期（平成25年10月～12月）の見通しについては、売上は上昇、採算、資金繰りは下落すると予測している。

経営上の問題としては、購買力の流出、ニーズの変化、大型店の進出が上位を占めるなか需要の停滞、店舗の老朽化が上位に順位している。

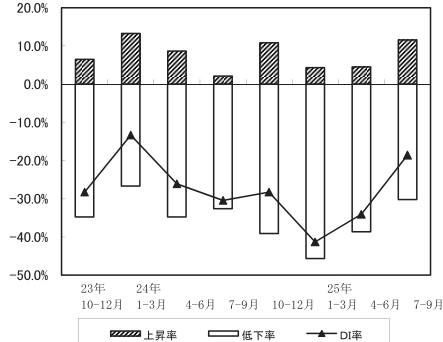
(前年同期比)



小売業 売上推移

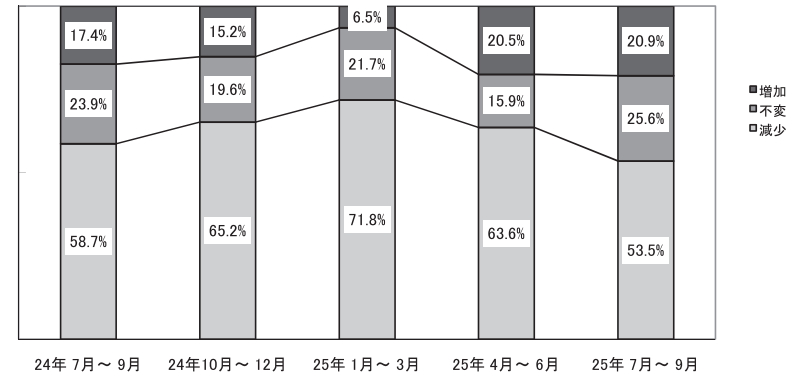


小売業 採算推移

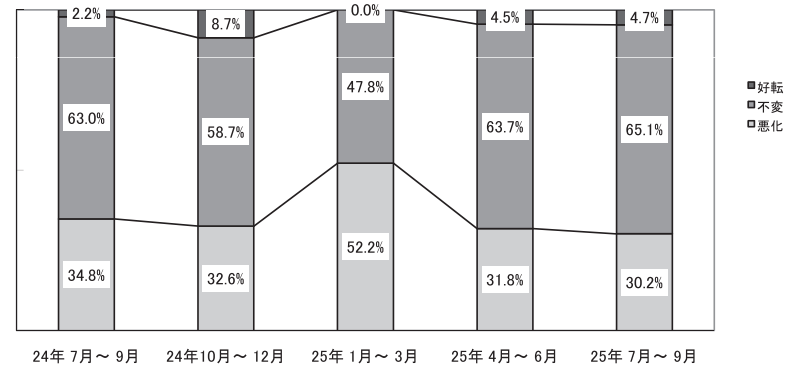


小 売 業

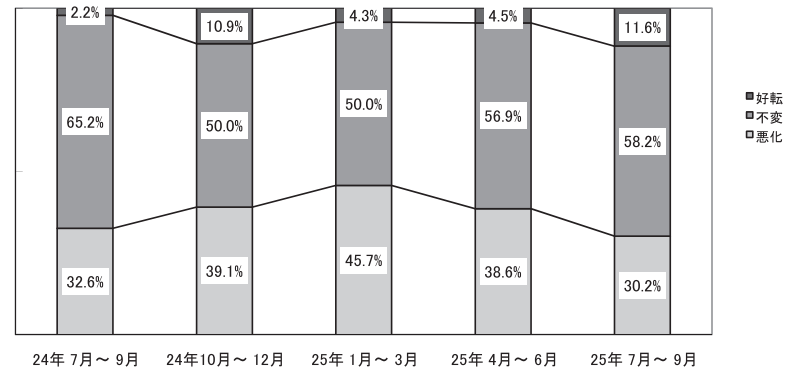
売上の状況



売上に対する商品在庫

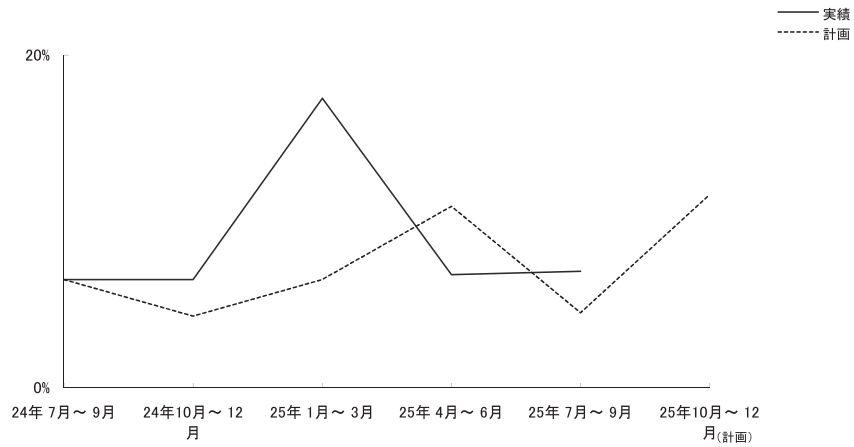


採算の状況



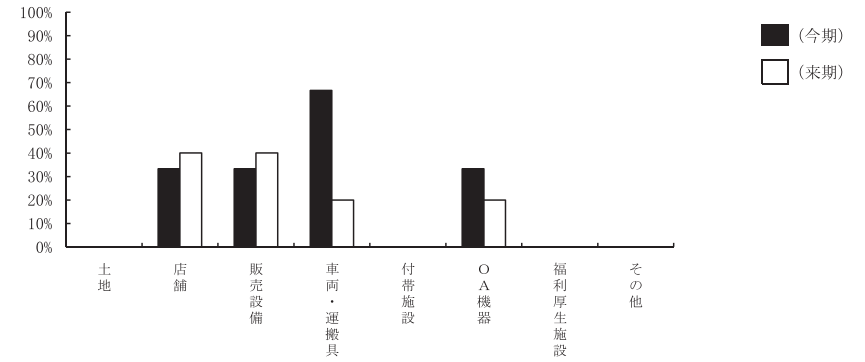
小 売 業

設備投資の状況

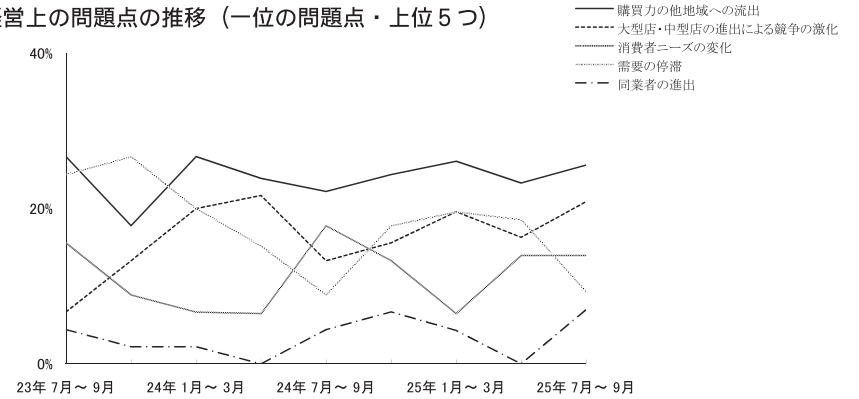


小 売 業

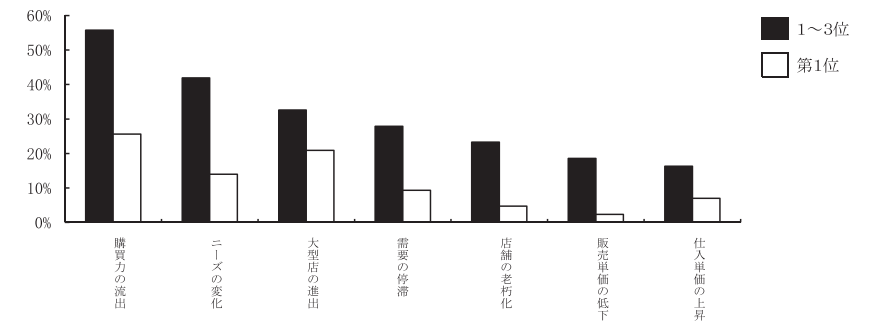
設備投資の内容



経営上の問題点の推移 (一位の問題点・上位5つ)



経営上の問題点 (ワースト7)



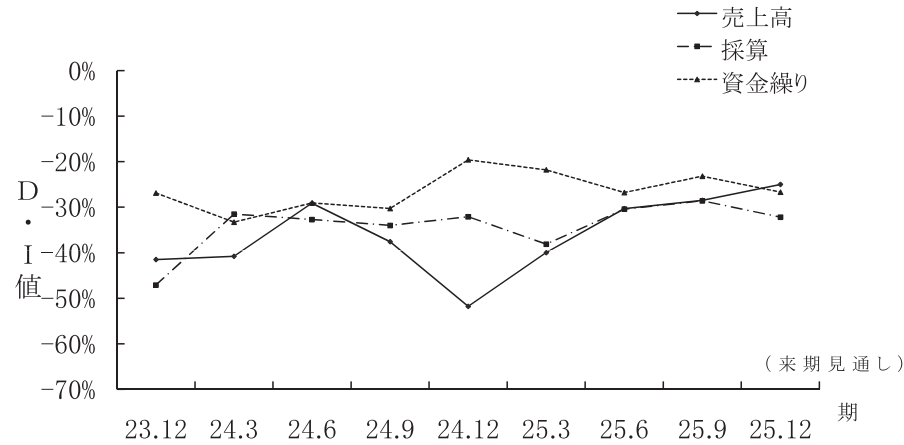
サービス業

平成25年7月～9月のサービス業のD I（景気動向指数・前年同期比）は、売上高で△28.5（前期比1.8ポイント上昇）であった。採算D Iは△28.6（前期比1.8ポイント上昇）であった。資金繰りD Iは△23.2（前期比3.6ポイント上昇）となった。

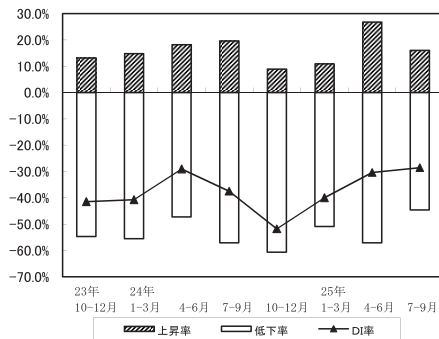
来期（平成25年10月～12月）の見通しについては、売上は上昇、採算、資金繰りは下落すると予測している。

また経営上の問題としては、需要の停滞、ニーズの変化、店舗施設老朽化が上位に上げられ、仕入単価の上昇、利用料金低下などが上位に順位している。

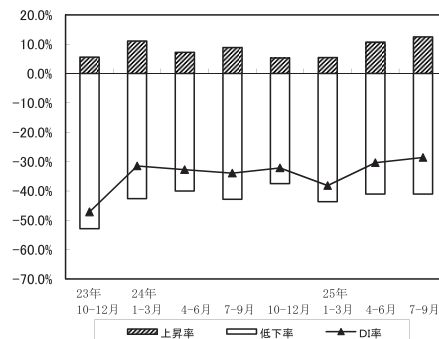
(前年同期比)



サービス業 売上推移

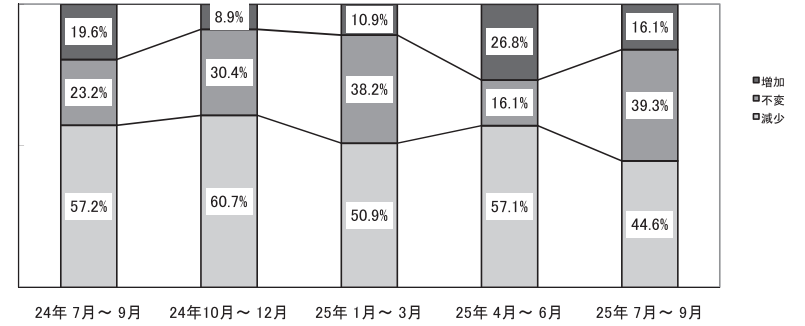


サービス業 採算推移

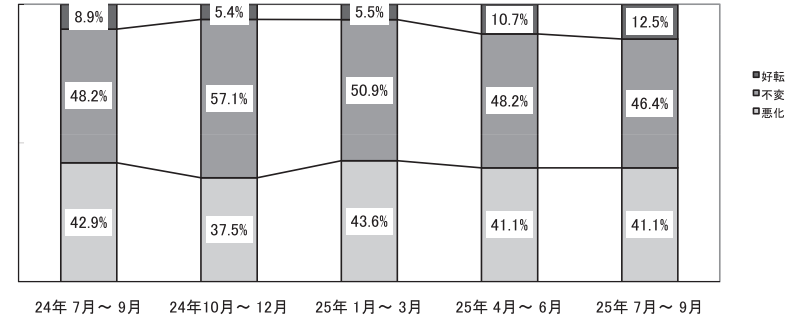


サービス業

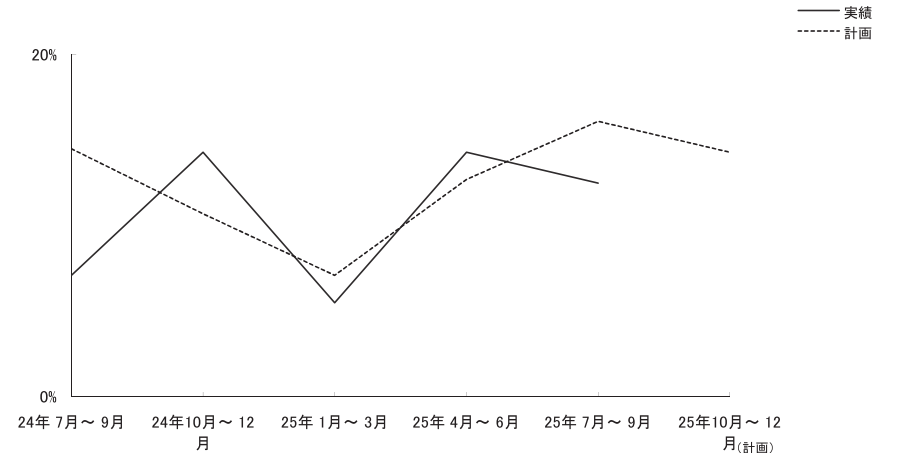
売上額の状況



採算の状況

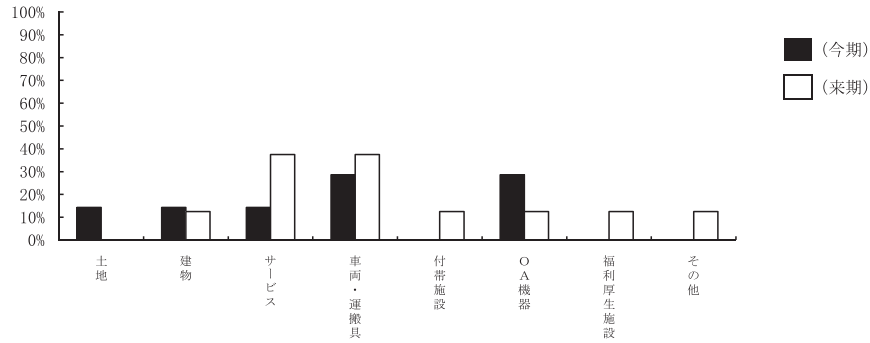


設備投資の状況

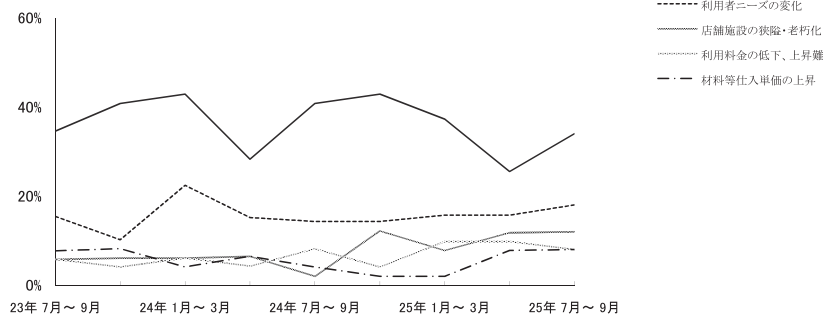


サービス業

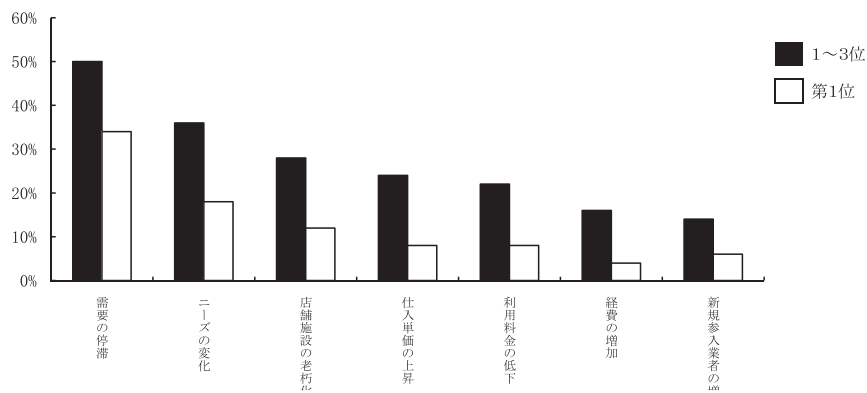
設備投資の内容



経営上の問題点の推移 (一位の問題点・上位5つ)



経営上の問題点 (ワースト7)



景況調査集計結果表

(島根県)

〈売上高〉(D・I値)

業種	項目	23年12月	24年3月	24年6月	24年9月	24年12月	25年3月	25年6月	25年9月	
全業種平均	今期	前年集計	-35.6	-28.2	-30.2	-33.6	-38.7	-44.0	-27.3	-26.8
		同増加分	18.1	21.5	22.1	20.8	18.0	13.5	28.0	20.8
		比減少分	-53.7	-49.7	-52.3	-54.4	-56.7	-57.4	-55.3	-47.7
	前期	前期比	-4.7	-43.6	-2.7	-20.8	-12.0	-49.3	-2.7	-5.4
		来期見通し	-30.9	-33.6	-28.9	-36.2	-38.0	-27.2	-26.0	-23.5

〈採算〉(D・I値)

業種	項目	23年12月	24年3月	24年6月	24年9月	24年12月	25年3月	25年6月	25年9月	
全業種平均	今期	前年集計	-33.6	-24.8	-27.5	-28.9	-26.0	-37.2	-28.0	-25.5
		同好転分	8.7	11.4	8.7	7.4	12.0	7.4	10.7	11.4
		比悪化分	-42.3	-36.2	-36.2	-36.2	-38.0	-44.6	-38.7	-36.9
	前期	前期比								
		来期見通し	-26.8	-27.5	-22.8	-27.7	-29.3	-25.0	-33.3	-28.9

景況調査集計結果表（業種別）〈製造業〉（D・I値）

項 目		23年12月	24年3月	24年6月	24年9月	24年12月	25年3月	25年6月	25年9月
売上加工高	今期 前年同环比	-19.3	11.6	-3.8	-30.8	-7.7	-40.0	-7.2	-17.8
	今期 前 期 比	7.7	-30.7	11.6	-3.8	3.9	-28.0	-0.1	-3.7
	来期 来期見通し	3.8	34.7	7.7	-3.9	-11.5	24.0	-28.6	-17.8
加工単価	今期 前年同环比	3.9	3.8	-3.8	0.0	3.9	4.0	-3.5	-17.9
	今期 前 期 比	0.0	-19.3	-7.7	-3.9	3.9	-12.0	-14.3	-3.5
	来期 来期見通し	3.9	-3.9	11.6	-3.8	-7.7	12.0	-3.6	-7.1
加工数量	今期 前年同环比	-20.0	11.5	-15.4	-34.6	-11.6	-40.0	-14.4	-14.3
	今期 前 期 比	4.0	-27.0	3.8	-7.7	-7.7	-36.0	-7.2	3.7
	来期 来期見通し	0.0	23.1	3.9	-15.4	-15.4	12.0	-32.2	-17.9
原材料仕入単価	今期 前年同环比	38.5	15.4	19.3	27.0	15.4	16.0	25.0	44.4
	来期 来期見通し	30.8	19.3	15.4	19.2	11.6	28.0	32.2	51.9
製品在庫数	今期 前年同环比	-3.8	-3.9	-24.0	-12.0	-24.0	-8.3	-22.2	-3.7
	来期 来期見通し	3.9	0.0	-12.0	0.0	20.0	-12.5	-18.5	-14.8
採 算	今期 前年同环比	-15.4	-15.4	-7.7	-11.5	-15.4	-28.0	-25.1	-35.8
	来期 来期見通し	-7.7	0.0	0.0	-3.9	-19.2	0.0	-32.1	-39.3
引 合 い	今期 前年同环比	-3.8	7.7	3.9	-12.0	0.0	-8.0	-11.6	-8.3
	来期 来期見通し								
資金繰り	今期 前年同环比	-15.4	-19.3	-15.4	-30.8	-19.3	-32.0	-17.9	-25.0
	今期 前 期 比	-11.6	-19.2	-19.2	-19.2	-3.9	-36.0	-7.1	-25.0
	来期 来期見通し	-15.4	-3.9	-11.5	-23.1	-11.6	4.0	-25.0	-25.0
業 況	今期 前年同环比	-19.3	-7.7	-11.5	-19.2	-11.6	-28.0	-25.0	-35.8
	今期 前 期 比	0.0	-26.9	-7.7	8.0	-7.7	-36.0	-17.8	-32.2
	来期 来期見通し	-19.3	11.6	0.0	3.8	-15.4	8.0	-21.4	-25.0
	来期 今 期 比	-26.9	11.5	11.6	-19.2	-19.3	32.0	-10.7	3.6

景況調査集計結果表（業種別）〈建設業〉（D・I値）

項 目		23年12月	24年3月	24年6月	24年9月	24年12月	25年3月	25年6月	25年9月
受 注 額	今期 前年同环比	-20.8	-54.2	-59.2	-14.3	-41.0	-27.2	-9.1	-18.2
	今期 前 期 比								
	来期 来期見通し	-29.2	-54.2	-41.0	-33.3	-31.8	-4.6	-13.6	-13.7
完成工事	今期 前年同环比	-12.5	-25.0	-45.5	-9.6	-18.1	-13.7	-13.6	-22.8
	今期 前 期 比	12.5	12.4	-50.1	-14.3	4.6	-13.6	-22.8	-9.1
	来期 来期見通し	-29.2	-54.1	-50.1	-33.3	-31.9	13.6	-9.1	-9.1
仕入単価	今期 前年同环比	12.5	8.3	13.6	14.3	22.7	27.3	31.8	40.9
	今期 前 期 比								
	来期 来期見通し	4.1	12.5	13.7	9.5	13.6	31.8	40.9	45.5
採 算	今期 前年同环比	-33.3	-41.7	-41.0	-33.3	-18.2	-36.4	-13.6	-18.2
	来期 来期見通し	-33.3	-50.0	-40.9	-23.8	-31.8	-13.6	-22.7	-13.6
引 合 い	今期 前年同环比	8.7	-12.5	-9.5	-36.8	-33.3	-27.3	-31.9	-19.0
	来期 来期見通し								
資金繰り	今期 前年同环比	-8.3	-16.7	-13.6	-28.6	-13.7	-13.7	-13.6	0.0
	今期 前 期 比	-8.4	-4.2	-22.8	-28.6	9.1	-13.7	-9.1	-4.6
	来期 来期見通し	-25.0	-33.3	-22.8	-33.3	-18.2	0.0	-9.1	-9.1
業 況	今期 前年同环比	0.0	-29.2	-31.8	-30.0	-18.2	-22.8	-4.5	-18.2
	今期 前 期 比	0.0	-20.9	-22.8	-30.0	0.0	-27.3	-13.6	-4.6
	来期 来期見通し	-34.8	-41.7	-36.4	-30.0	-22.8	-9.1	-13.7	-9.1
来期 今 期 比	-41.6	-49.9	-22.8	-25.0	-36.4	-9.1	-13.7	-9.1	

景況調査集計結果表（業種別）〈小売業〉（D・I値）

項 目		23年12月	24年3月	24年6月	24年9月	24年12月	25年3月	25年6月	25年9月	
売 上 高	今 期	前年同相比	-49.9	-37.7	-39.2	-41.3	-50.0	-65.3	-43.1	-32.6
	前 期	前 期 比	-10.8	-60.0	2.2	-6.6	-21.7	-71.8	-2.3	9.3
	来 期	来期見通し	-43.5	-51.1	-37.0	-43.6	-52.2	-62.3	-31.8	-32.5
客 単 価	今 期	前年同相比	-41.4	-24.5	-19.5	-34.8	-37.0	-39.2	-11.3	-18.6
	前 期	前 期 比	-6.5	-40.0	-17.4	-15.6	-13.0	-45.7	-9.0	-9.3
	来 期	来期見通し	-26.1	-35.6	-34.8	-33.3	-32.6	-37.0	-13.6	-26.2
客 数	今 期	前年同相比	-39.2	-51.1	-50.0	-50.1	-52.2	-71.7	-49.9	-41.9
	前 期	前 期 比	-17.4	-51.0	-2.2	-6.5	-23.8	-69.7	-9.3	-4.7
	来 期	来期見通し	-36.9	-44.4	-39.1	-37.0	-56.5	-55.5	-47.7	-25.5
商品仕入 単 価	今 期	前年同相比	4.4	-2.3	13.0	4.3	13.1	13.1	9.1	18.6
	来 期	来期見通し	13.1	4.6	15.3	15.6	10.9	4.4	18.2	18.6
商品在庫数	今 期	前年同相比	-19.5	-22.2	-23.9	-32.6	-23.9	-52.2	-27.3	-25.5
	来 期	来期見通し	-13.1	-17.8	-24.0	-33.4	-30.5	-45.7	-27.2	-9.3
採 算	今 期	前年同相比	-28.3	-13.4	-26.1	-30.4	-28.2	-41.4	-34.1	-18.6
	来 期	来期見通し	-21.8	-26.6	-15.2	-31.1	-30.4	-37.0	-36.3	-25.6
資 金 繰 り	今 期	前年同相比	-26.1	-20.4	-28.3	-28.3	-37.0	-43.5	-27.3	-23.3
	前 期	前 期 比	-10.9	-27.3	-19.5	-23.9	-23.9	-47.8	-13.6	-13.9
	来 期	来期見通し	-28.3	-22.7	-26.1	-32.6	-37.0	-34.8	-20.5	-27.9
業 況	今 期	前年同相比	-32.6	-35.6	-26.1	-30.5	-34.8	-54.4	-38.7	-25.6
	前 期	前 期 比	-15.9	-46.7	-13.0	-26.1	-21.8	-60.0	-9.3	-15.0
	来 期	来期見通し	-28.3	-42.2	-28.3	-45.4	-35.6	-32.6	-27.3	-32.5
	今 期	今 期 比	-41.3	-11.1	-15.2	-37.0	-54.3	-15.2	-18.6	-11.9

景況調査集計結果表（業種別）〈サービス業〉（D・I値）

項 目		23年12月	24年3月	24年6月	24年9月	24年12月	25年3月	25年6月	25年9月	
売 上 高	今 期	前年同相比	-41.5	-40.8	-29.1	-37.6	-51.8	-40.0	-30.3	-28.5
	前 期	前 期 比	-13.2	-61.0	5.5	-42.9	-17.9	-54.5	3.6	-16.1
	来 期	来期見通し	-37.8	-42.6	-30.9	-46.5	-41.1	-38.2	-26.8	-25.0
客 単 価	今 期	前年同相比	-13.2	-18.5	-18.1	-10.7	-19.6	-20.0	-12.5	-7.2
	前 期	前 期 比	-1.9	-25.9	-18.2	-14.3	-9.0	-20.0	-5.4	-1.8
	来 期	来期見通し	-20.7	-22.2	-18.2	-19.6	-10.7	-14.5	-12.5	-10.7
利用客数	今 期	前年同相比	-37.7	-37.1	-34.5	-42.9	-44.7	-38.2	-25.0	-28.5
	前 期	前 期 比	-11.3	-57.3	5.4	-39.3	-19.7	-52.6	-10.8	-14.3
	来 期	来期見通し	-37.8	-35.2	-30.9	-42.8	-35.7	-32.7	-32.1	-26.8
仕 入 単 価	今 期	前年同相比	30.2	24.1	32.7	23.2	21.4	18.1	37.5	40.0
	来 期	来期見通し	33.9	20.4	23.7	19.6	16.1	20.0	41.1	34.6
採 算	今 期	前年同相比	-47.1	-31.5	-32.7	-34.0	-32.1	-38.1	-30.4	-28.6
	来 期	来期見通し	-37.7	-31.4	-32.7	-37.5	-32.1	-30.9	-35.7	-32.2
資 金 繰 り	今 期	前年同相比	-26.9	-33.3	-29.1	-30.3	-19.6	-21.8	-26.8	-23.2
	前 期	前 期 比	-13.4	-35.1	-14.6	-32.2	-12.5	-27.3	-14.3	-19.6
	来 期	来期見通し	-27.0	-31.4	-30.9	-28.6	-21.4	-32.7	-25.0	-26.7
業 況	今 期	前年同相比	-45.1	-35.9	-34.5	-28.6	-37.5	-36.3	-25.0	-23.2
	前 期	前 期 比	-26.0	-50.9	-23.7	-38.1	-25.0	-45.5	-14.3	-16.1
	来 期	来期見通し	-36.5	-35.8	-30.9	-35.7	-35.7	-36.3	-26.8	-28.5
	今 期	今 期 比	-40.4	-26.4	-20.4	-25.0	-46.4	-29.1	-23.2	-14.3

島根県
商工会地域

中小企業景況調査報告書 (第122回)

この集計値は、全国商工会連合会の全国集計を基に島根県商工会連合会の集計書式に収めたものである。

平成25年10月

発行：島根県商工会連合会

経営支援課

松江市母衣町55番地 4

TEL 0852-21-0651(代)

石見事務所

浜田市相生町1391番地8

石見産業支援センター “いわみぷらっと” 内

TEL 0855-22-3590