

島 根 県  
商工会地域

# 中小企業景況調査報告書

## 第121回

（平成25年1月～3月期 実 績  
平成25年4月～6月期 予 測

平成25年5月

島根県商工会連合会  
(経 営 支 援 課)

## 1. 調査の目的及び沿革

この調査は、商工会地区内の小規模事業者直接向接している経営指導員が聞き取りにより調査し、その地域の企業の経営動向、あるいはその特性を継続的に迅速かつ的確に把握し、その分析結果により商工会等が行う経営改善普及事業の基礎資料とし、以って商工会組織の基盤の強化をはかることを目的とする。

この調査は、中小企業小規模事業対策の補助事業として、昭和54年9月に第1回の調査が行われて以来、毎年四半期ごとに調査が行われているものである。

## 2. 調査期間

今回の調査は、平成25年3月1日時点で行い、今期とは平成25年1月、2月、3月の平成24年度第4四半期のことである。

## 3. 調査の範囲

調査対象企業は、地区内の中小企業（建設業及び製造業については、従業員規模300人以下、または資本金3億円以下、小売・サービス業については50人以下または資本金5千万円以下の企業）とする。

ただし、このうち概ね80%は小規模企業（建設業及び製造業については従業員規模20人以下、小売・サービス業については5人以下の企業）とした。

調査対象商工会	人口規模	企業数
まつえ南商工会（雲東ブロック）	10万人以上（松江市）	15
安来市商工会（ " ）	3万人～10万人	15
奥出雲町商工会（雲南ブロック）	1万人～3万人	15
雲南市商工会（ " ）	3万人～10万人	15
出雲商工会（雲北ブロック）	10万人以上（出雲市）	15
邑南町商工会（石東ブロック）	1万人～3万人	15
銀の道商工会（ " ）	1万人～3万人（大田市）	15
石央商工会（石西ブロック）	3万人～10万人（浜田市）	15
津和野町商工会（ " ）	1万人未満	15
隠岐の島町商工会（隠岐ブロック）	1万人～3万人	15
合計		150

## 4. 調査企業

業種		調査企業数	回答企業数	回答率(%)
製造業	食品	9	8	96.2
	飲料・飼料・たばこ	2	2	
	繊維工業	0	0	
	衣料・その他の繊維製品	1	1	
	木材・木製品	2	2	
	家具・装備品	1	1	
	印刷・同関連業	1	1	
	プラスチック製品製造業	0	0	
	窯業・土石製品	0	0	
	金属製品	0	0	
	一般機械器具	7	7	
	電気機械器具製造業	1	1	
	輸送用機械器具	0	0	
その他の製造業	2	2		
	(26)	(25)		
建設業	総合工事業	17	17	100.0
	職別工事業	5	5	
	設備工事業	0	0	
	(22)	(22)		
小売業	各種商品	3	3	100.0
	織物・衣服・身の回り品	5	5	
	飲食料品	22	22	
	自動車・自転車	2	2	
	家具・建具・じゅう器	4	4	
	その他の小売業	10	10	
	(46)	(46)		
サービス業	一般飲食店（一般・遊興）	13	13	98.2
	宿泊業	14	14	
	運送業	5	5	
	自動車整備業	5	4	
	洗濯・理美容業	16	16	
	その他のサービス業	3	3	
		(56)	(55)	
合計	150	148	98.7	

## 5. その他

本報告書のD・Iとは、ディフュージョン・インデックス（景気動向指数）の略で、各調査項目についての「増加（上昇・好転・長期化）」企業割合と「減少（低下・悪化・短期化）」企業割合の差を示すものである。

島根県産業全体の景気概要  
全体の概要

本県商工会地域における今期（平成25年1月～3月期）の景況で見ると、産業全体の景気動向指数（D I 値、対前年同期比）は、売上高D I 値で△44.0（前期比マイナス5.3ポイント）、採算（経常利益）D I 値で△37.2（前期比マイナス11.2ポイント）で共に悪化となった。

業種別に見ると、前年同期比で製造業では、売上加工高D I 値は△40.0ポイント（前期比マイナス32.3ポイント）、加工数量D I 値は△40.0ポイント（前期比マイナス28.4ポイント）、採算D I 値は△28.0ポイント（前期比マイナス12.6ポイント）でいずれも大幅に悪化した。

小売業も、売上高D I 値は△65.3ポイント（前期比マイナス15.3ポイント）、採算D I 値は△41.4ポイント（前期比マイナス13.2ポイント）、資金繰りD I 値は△43.5ポイント（前期比マイナス6.5ポイント）とそれぞれ悪化した。

一方、建設業では、採算D I 値は△36.4ポイント（前期比マイナス18.2ポイント）で悪化となったが、完成工事D I 値は△13.7ポイント（前期比プラス4.4ポイント）と小幅ながら改善、資金繰りD I 値は△13.7ポイント（前期比プラス0）と横ばいの推移となった。

またサービス業では、売上D I 値は△40.0ポイント（前期比プラス11.8ポイント）と改善したが、採算D I 値は△38.1ポイント（前期比マイナス6.0ポイント）、資金繰りD I 値は△21.8ポイント（前期比マイナス2.2ポイント）と小幅ではあるが悪化した。

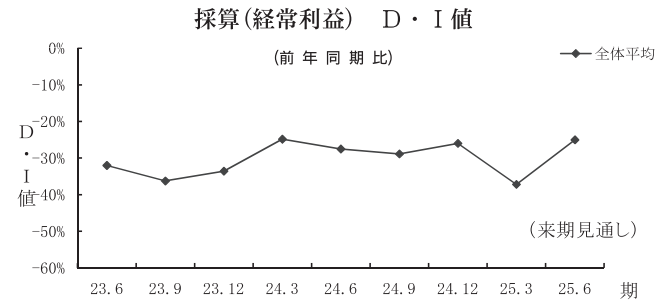
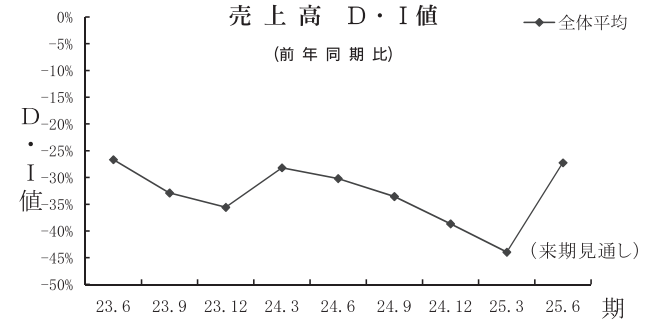
全体的な来期（平成25年4月～6月期）の見通しについては、今期と比較して売上高D I 値が16.8ポイント改善で、同じく採算D I 値でも12.2ポイント改善すると予想している。業種別の業況では、製造業と小売業は改善傾向が予想され、その他の業種についても数値上では若干改善すると予想している。

経営上の問題点としては、全業種で「（民間）需要の停滞」が大きな要因となっており、続いて「購買力の流出」「ニーズの変化」「請負単価、製品単価の低下」が上位にあげられる。

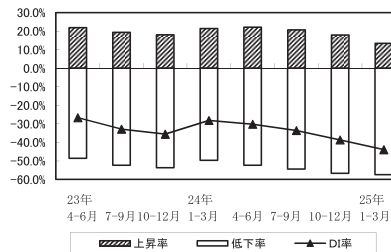
(1-1) 各業種の経営上の問題点（上位3位）

業種	1位	2位	3位
製造業	需要の停滞	ニーズの変化	製品単価の低下
建設業	民間需要の停滞	官公需要の停滞	請負単価の低下
小売業	購買力の流出	需要の停滞	ニーズの変化
サービス業	需要の停滞	ニーズの変化	店舗老朽化

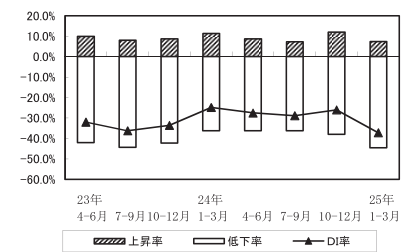
(2) 売上高と採算性の推移



中小企業景況 売上推移



中小企業景況 採算推移



業界別景況指標（景気の天気図）

	平成24年 1月～3月	4月～6月	7月～9月	10月～12月	平成25年 1月～3月	(見通し) 4月～6月
製造業	☁️	☁️	☁️	☁️	☁️🌧️	☁️😊
建設業	☁️🌧️	☁️🌧️	☁️🌧️	☁️	☁️	☁️
小売業	☁️🌧️	☁️🌧️	☁️🌧️	☁️🌧️	☁️🌧️🌩️	☁️🌧️
サービス業	☁️🌧️	☁️🌧️	☁️🌧️	☁️🌧️	☁️🌧️	☁️🌧️

天気図のよみ方

	表示	D・I 値
特に好転	☀️	50.1 ? / 100.0
好転	☀️😊	25.1 ? / 50.0
やや好転	☁️😊	0.1 ? / 25.0
やや悪化	☁️	0.0 ? / △25.0
悪化	☁️🌧️	△25.1 ? / △50.0
特に悪化	☁️🌧️🌩️	△50.1 ? / △100.0

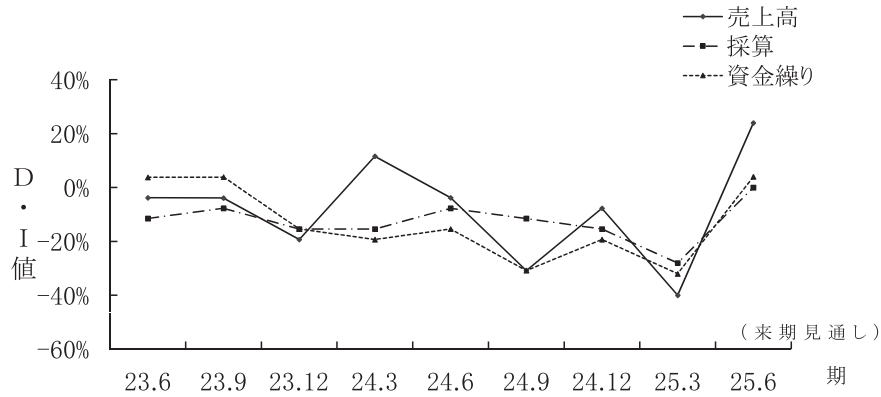
# 製 造 業

平成25年1月～3月の製造業のD I（景気動向指数・前年同期比）は、売上加工高で△40.0（前期比32.3ポイント下落）であった。採算D Iは△28.0（前期比12.6ポイント下落）であった。資金繰りD Iは△32.0（前期比12.7ポイント下落）となった。

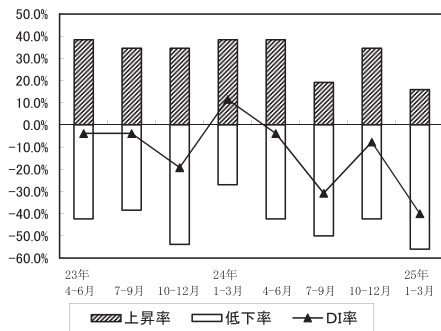
また来期（平成25年4月～6月）の見通しについては、売上、採算、資金繰り共に上昇すると予測している。

経営上の問題としては、需要の停滞が高く、ニーズの変化、製品単価の低下、生産設備の老朽化などが上位を占めている。

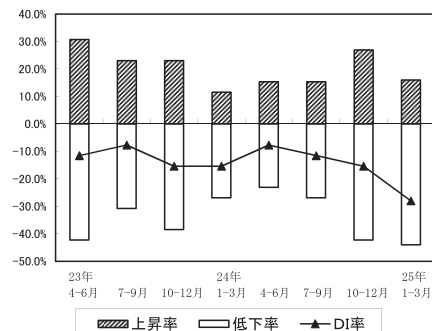
(前年同月比)



製造業 売上推移

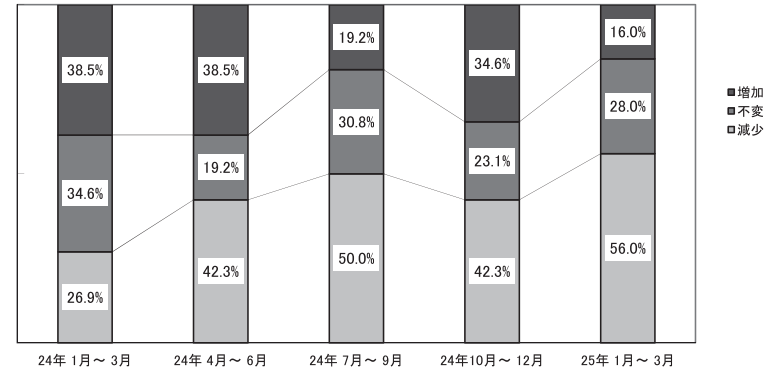


製造業 採算推移

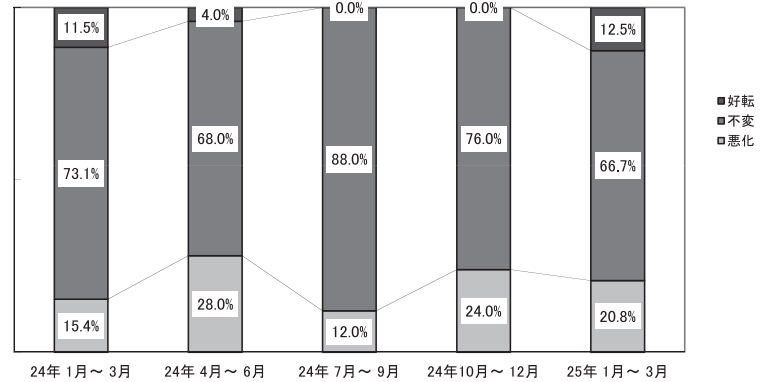


# 製 造 業

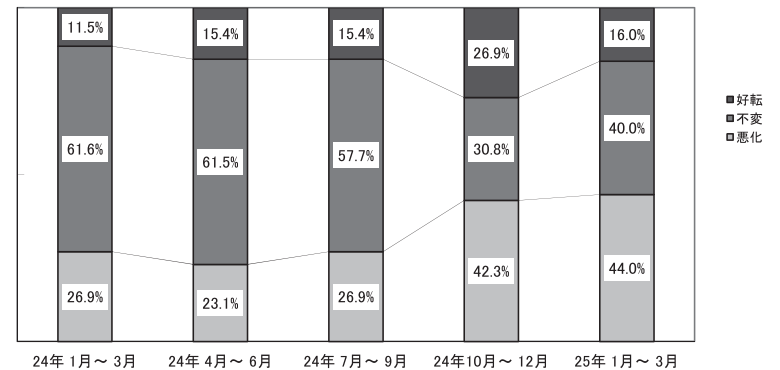
売上額の状況



製品在庫の状況

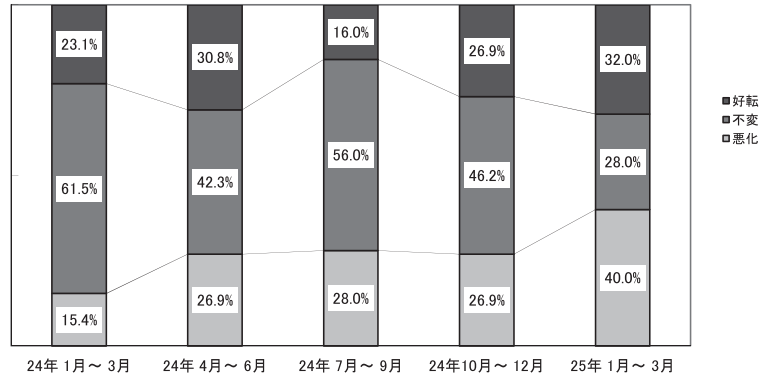


採算の状況

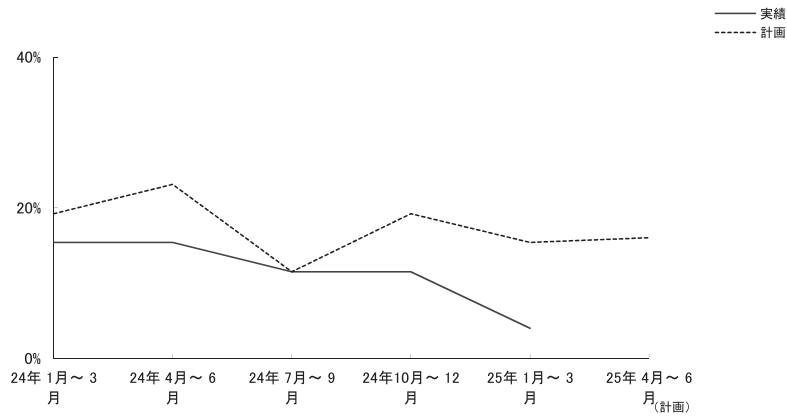


## 製 造 業

引合いの状況

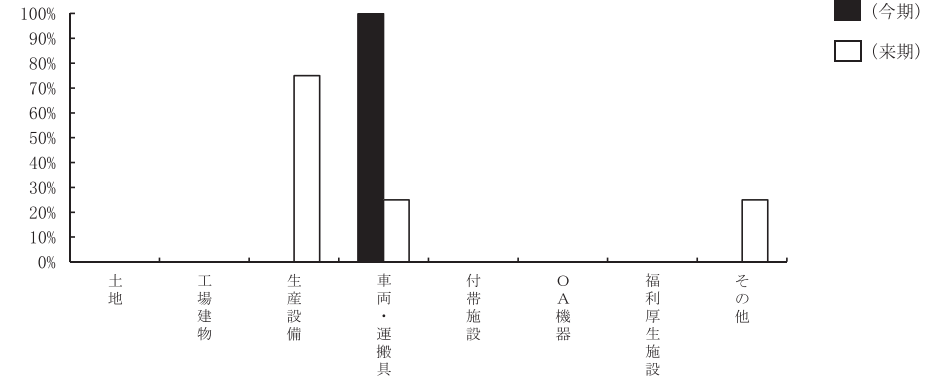


設備投資の状況

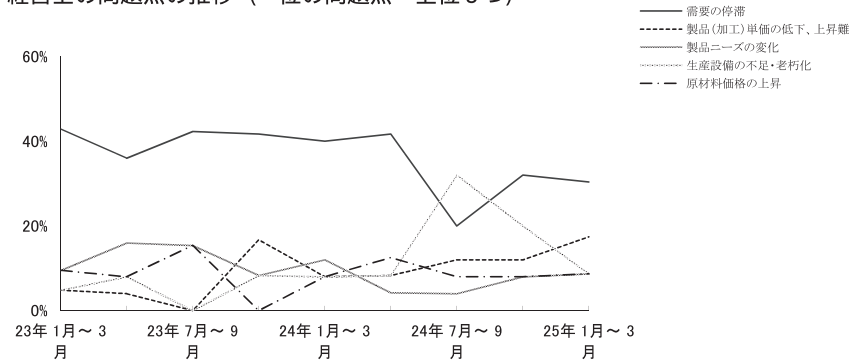


## 製 造 業

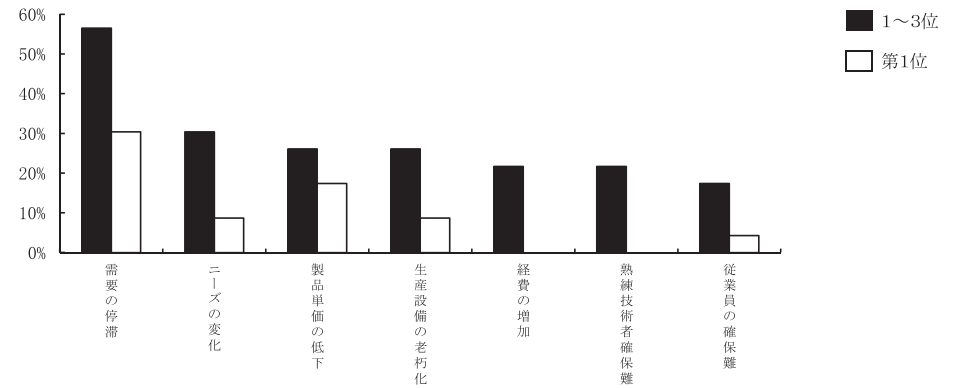
設備投資の内容



経営上の問題点の推移 (一位の問題点・上位5つ)



経営上の問題点 (ワースト7)



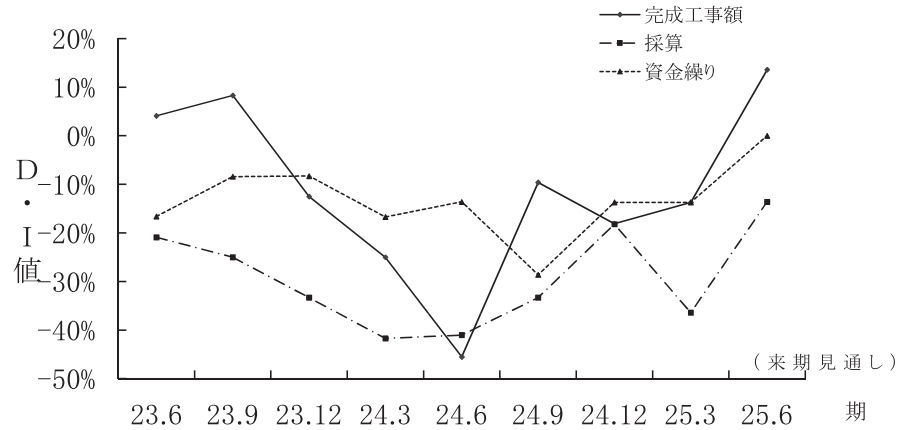
# 建設業

平成25年1月～3月の建設業のD I（景気動向指数・前年同期比）は、完成工事高で△13.7（前期比4.4ポイント上昇）であった。採算D Iは△36.4（前期比18.2ポイント下落）であった。資金繰りD Iは△13.7（前期比変わらず）となった。

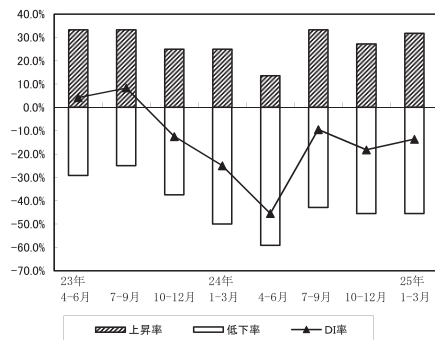
来期（平成25年4月～6月）の見通しについては、採算、完成工事高、資金繰りともに上昇すると予測している。

また経営上の問題としては、民間需要の停滞、官公需要の停滞、請負単価の低下が上位を占めている。

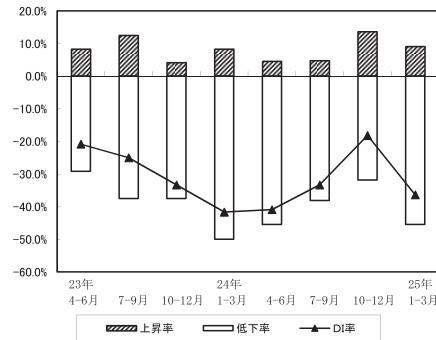
（前年同月比）



建設業 売上推移

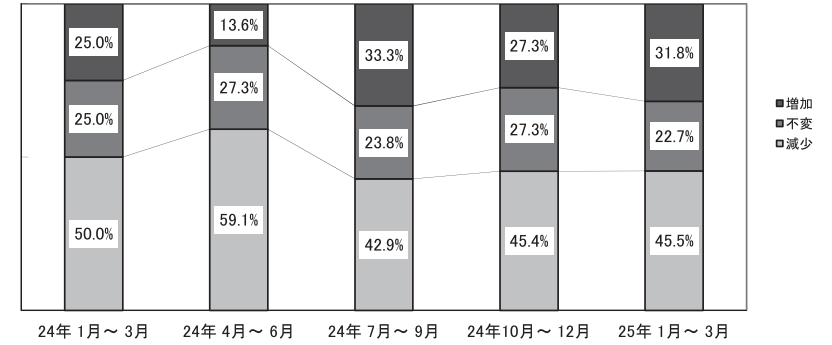


建設業 採算推移

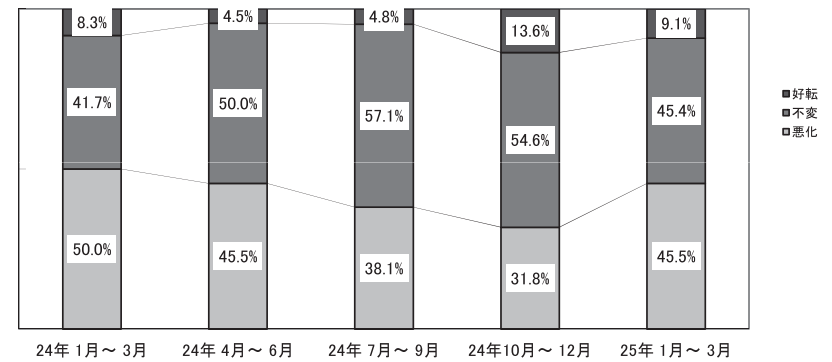


# 建設業

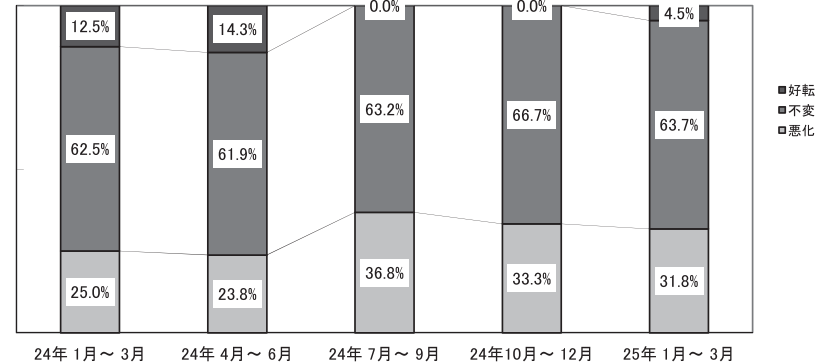
完成工事の状況



採算の状況

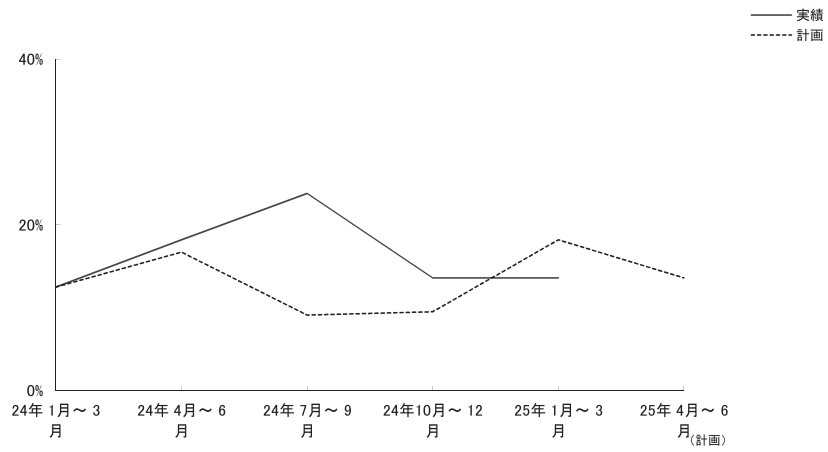


引合いの状況



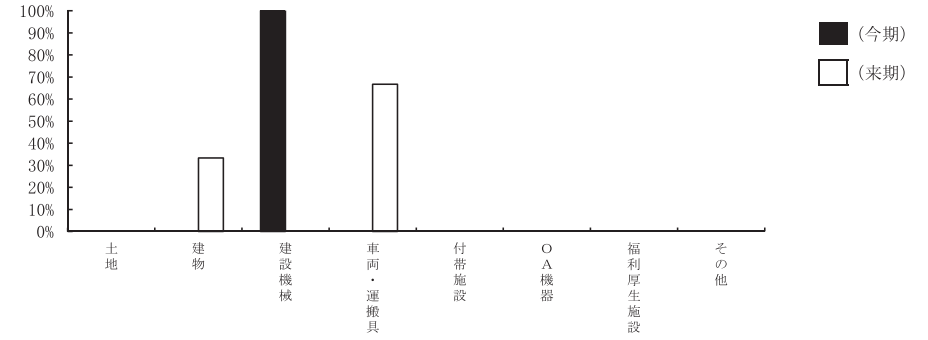
# 建設業

設備投資の状況

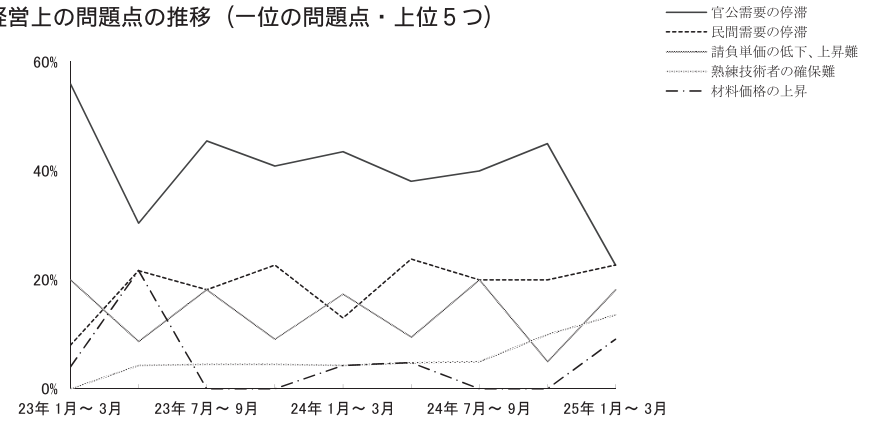


# 建設業

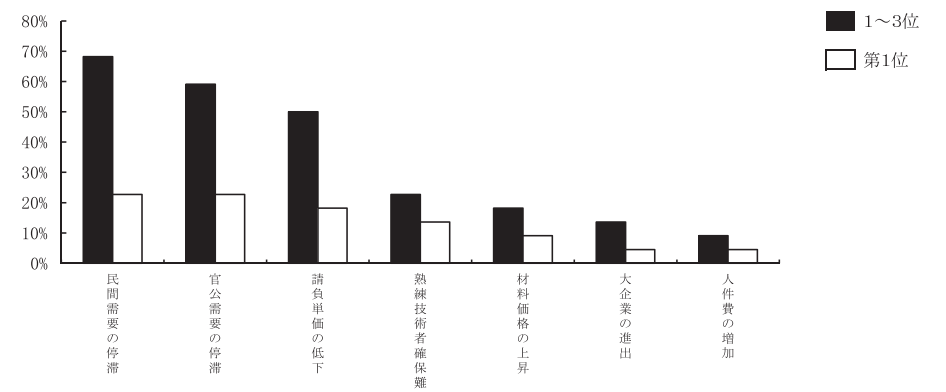
設備投資の内容



経営上の問題点の推移 (一位の問題点・上位5つ)



経営上の問題点 (ワースト7)



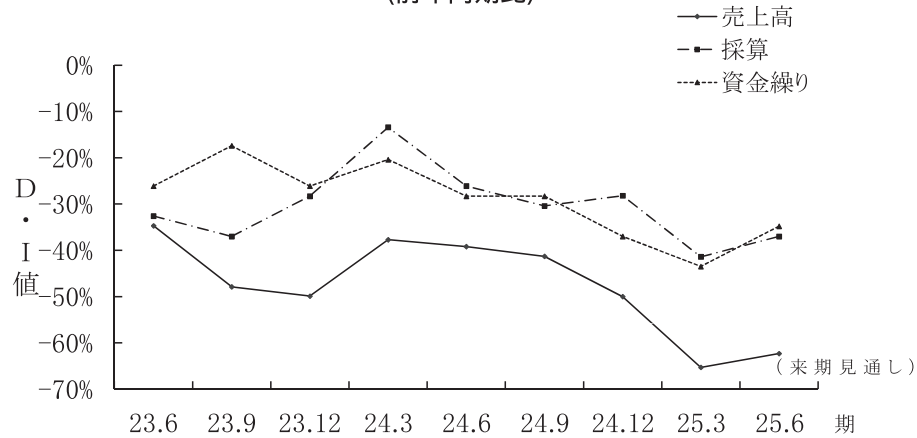
# 小 売 業

平成25年1月～3月の小売業のD I（景気動向指数・前年同期比）は、売上高で△65.3（前期比15.3ポイント下落）であった。採算D Iは△41.4（前期比13.2ポイント下落）であった。資金繰りD Iは△43.5（前期比6.5ポイント下落）となった。

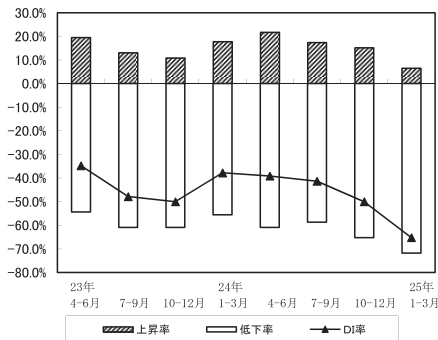
また来期（平成25年4月～6月）の見通しについては、売上、採算、資金繰り共に上昇すると予測している。

経営上の問題としては、需要の停滞、購買力の流出、ニーズの変化が上位を占めている。

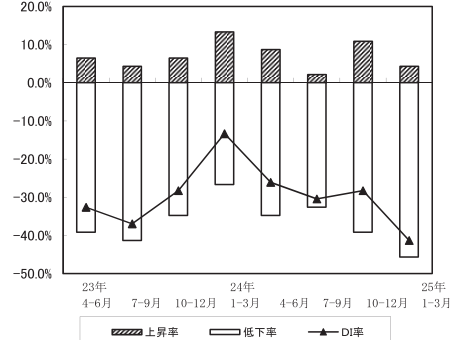
(前年同期比)



小売業 売上推移

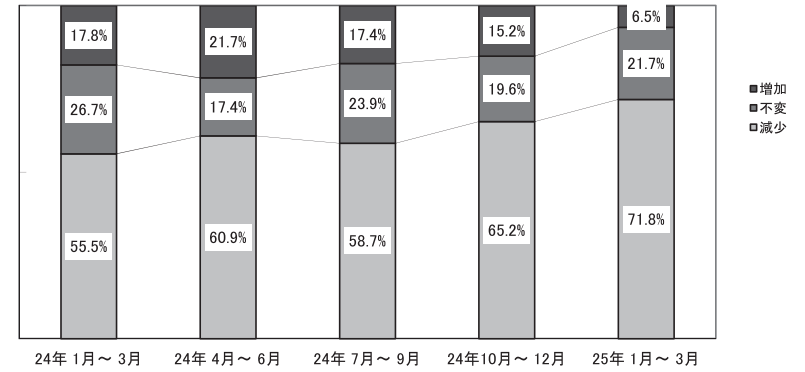


小売業 採算推移

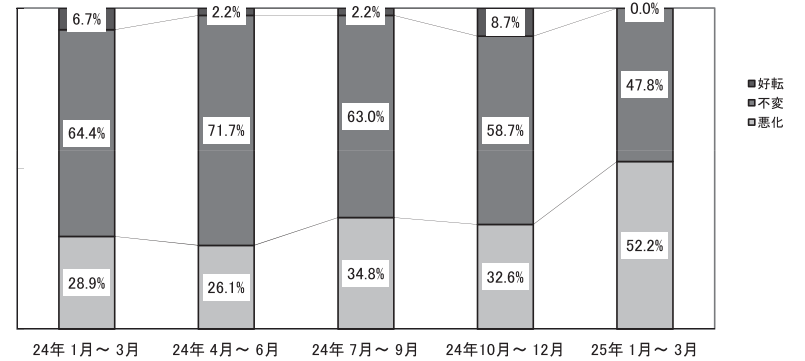


# 小 売 業

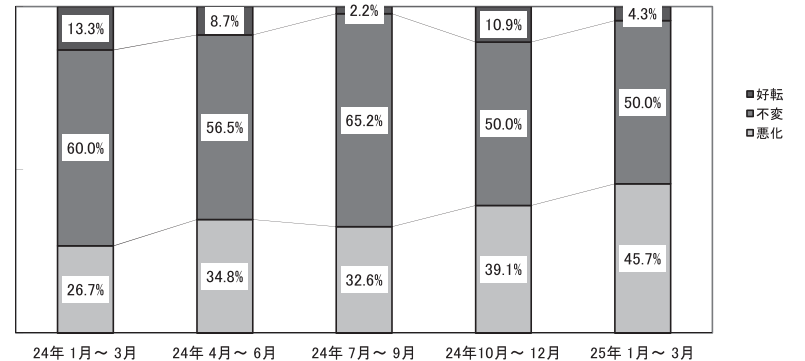
売上の状況



売上に対する商品在庫



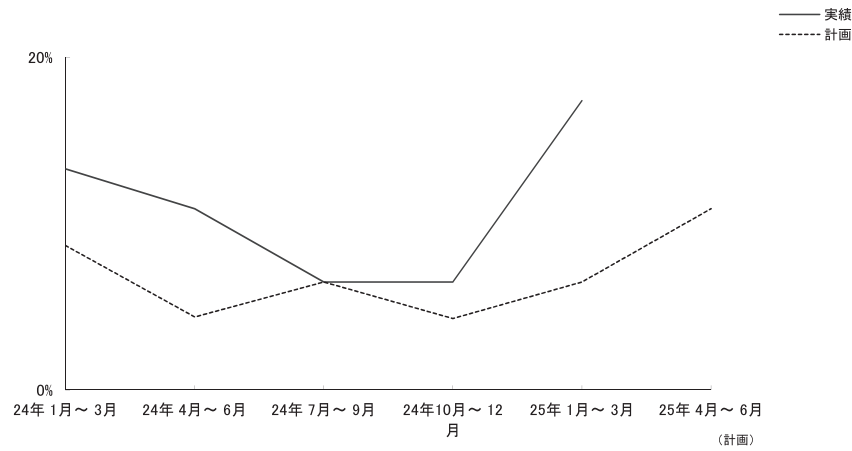
採算の状況





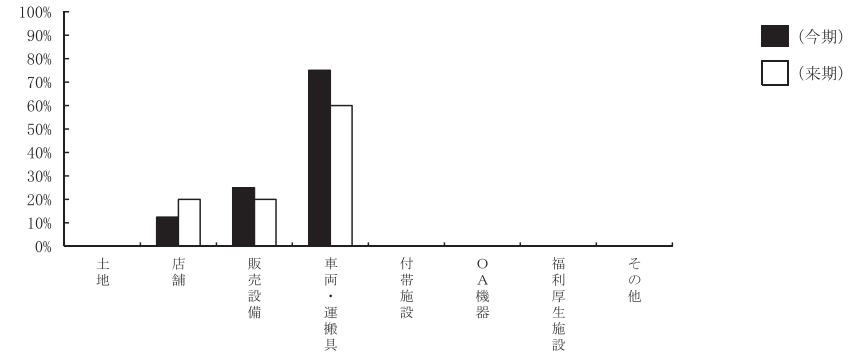
# 小 売 業

設備投資の状況

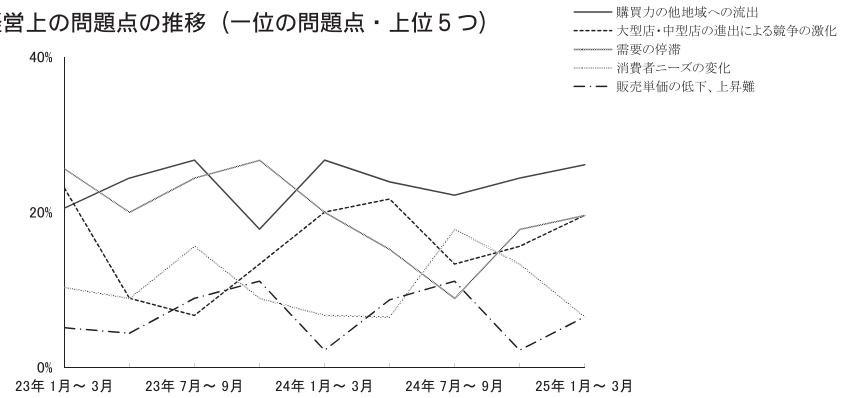


# 小 売 業

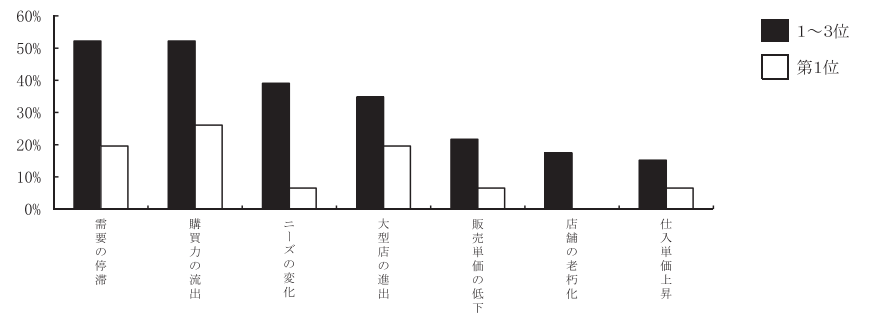
設備投資の内容



経営上の問題点の推移 (一位の問題点・上位5つ)



経営上の問題点 (ワースト7)



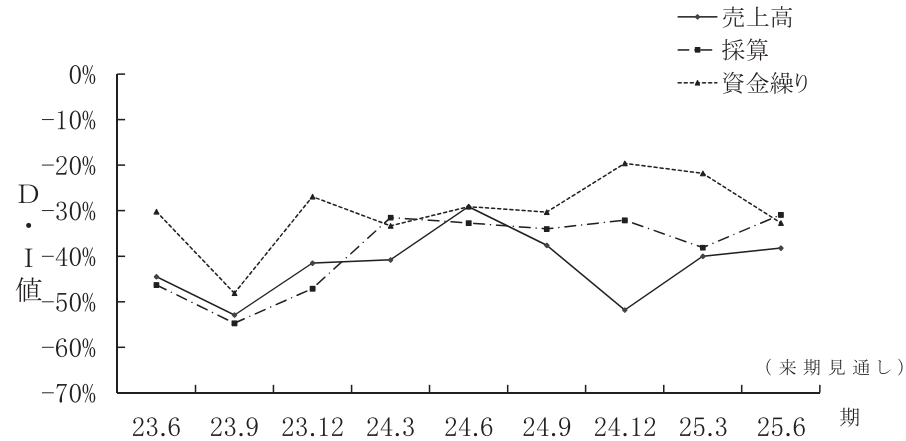
# サービス業

平成25年1月～3月のサービス業のD I（景気動向指数・前年同期比）は、売上高で△40.0（前期比11.8ポイント上昇）であった。採算D Iは△38.1（前期比6.0ポイント下落）であった。資金繰りD Iは△21.8（前期比2.2ポイント下落）となった。

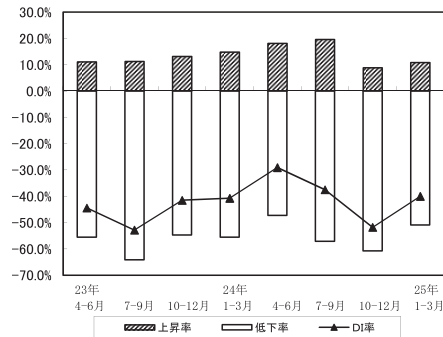
来期（平成25年4月～6月）の見通しについては、売上、採算は上昇、資金繰りは下落すると予測している。

また経営上の問題としては、需要の停滞、ニーズの変化が上位を占めている。

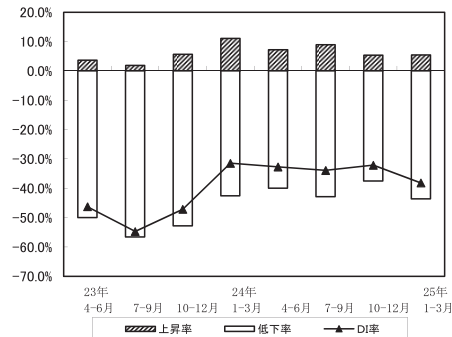
(前年同期比)



サービス業 売上推移

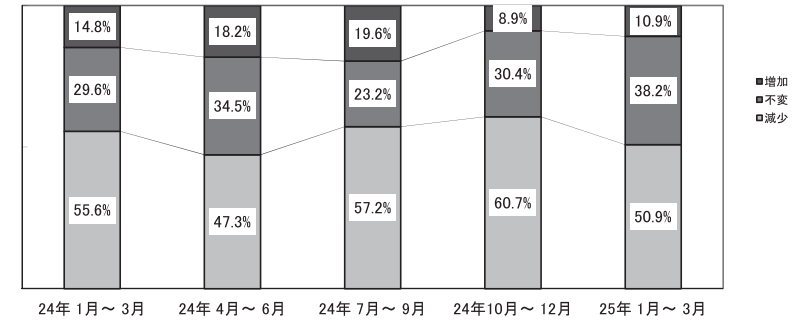


サービス業 採算推移

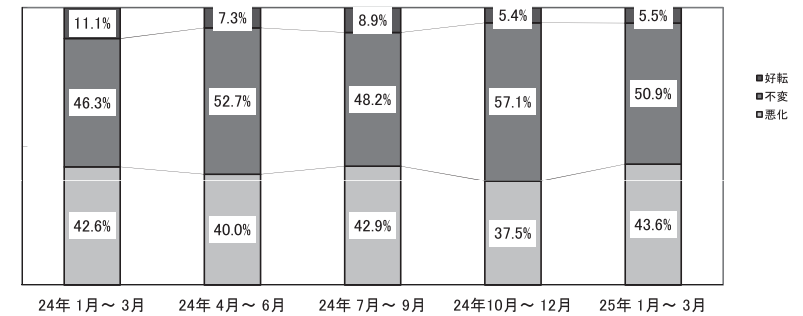


# サービス業

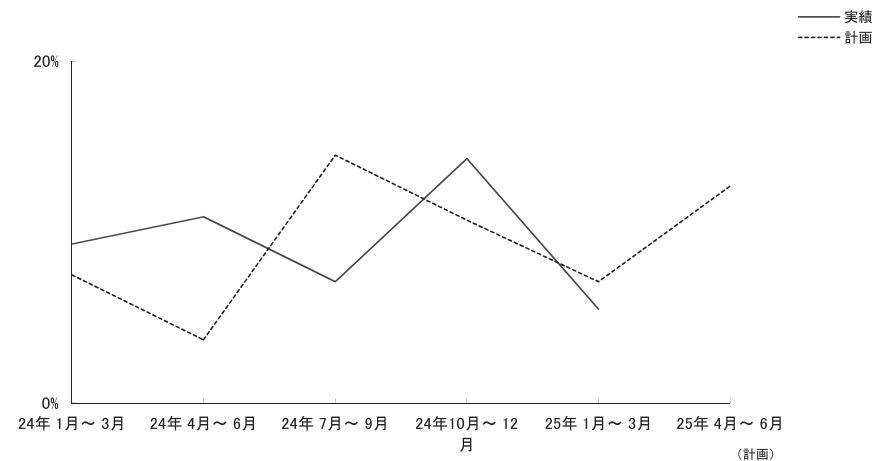
売上額の状況



採算の状況

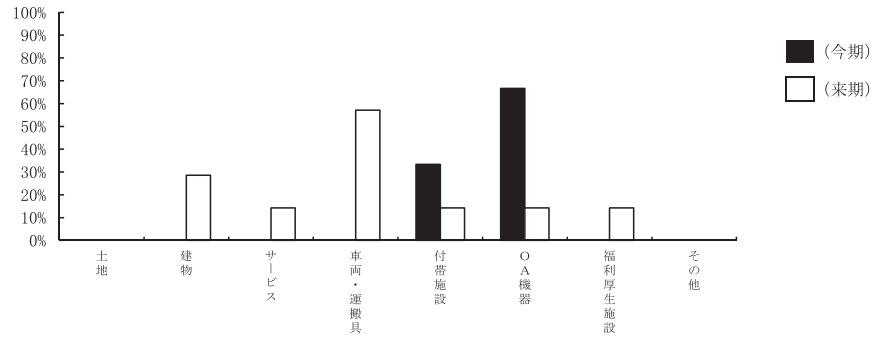


設備投資の状況

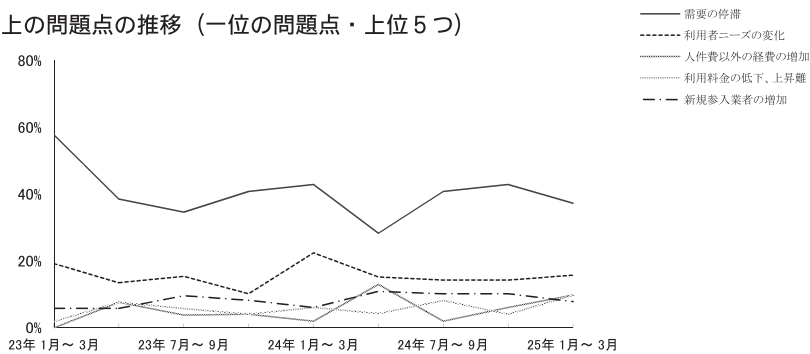


## サービス業

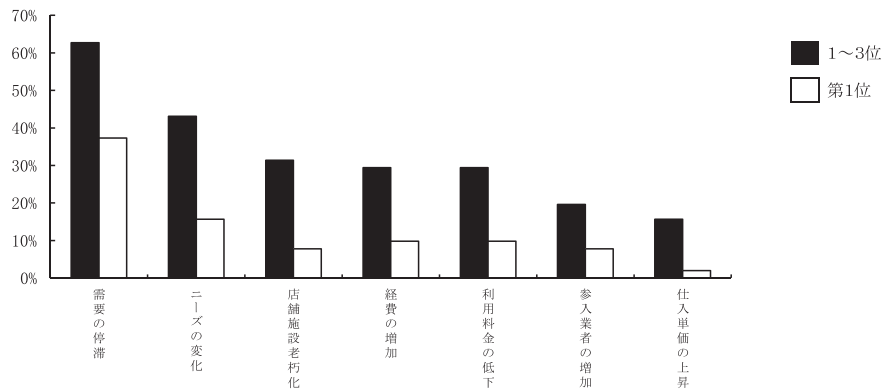
設備投資の内容



経営上の問題点の推移 (一位の問題点・上位5つ)



経営上の問題点 (ワースト7)



## 景況調査集計結果表

(島根県)

〈売上高〉(D・I値)

業種	項目	23年6月	23年9月	23年12月	24年3月	24年6月	24年9月	24年12月	25年3月	
全業種平均	今年前年比	集計	-26.7	-32.9	-35.6	-28.2	-30.2	-33.6	-38.7	-44.0
		増加分	22.0	19.5	18.1	21.5	22.1	20.8	18.0	13.5
		減少分	-48.7	-52.3	-53.7	-49.7	-52.3	-54.4	-56.7	-57.4
	前期前年比	4.0	-10.7	-4.7	-43.6	-2.7	-20.8	-12.0	-49.3	
	来期	来期見通し	-37.3	-33.6	-30.9	-33.6	-28.9	-36.2	-38.0	-27.2

〈採算〉(D・I値)

業種	項目	23年6月	23年9月	23年12月	24年3月	24年6月	24年9月	24年12月	25年3月	
全業種平均	今年前年比	集計	-32.0	-36.2	-33.6	-24.8	-27.5	-28.9	-26.0	-37.2
		好転分	10.0	8.1	8.7	11.4	8.7	7.4	12.0	7.4
		悪化分	-42.0	-44.3	-42.3	-36.2	-36.2	-36.2	-38.0	-44.6
	前期前年比									
	来期	来期見通し	-34.0	-34.2	-26.8	-27.5	-22.8	-27.7	-29.3	-25.0

景況調査集計結果表（業種別）〈製造業〉（D・I値）

項 目		23年6月	23年9月	23年12月	24年3月	24年6月	24年9月	24年12月	25年3月
売上加工高	今期 前年同相比	-3.8	-3.9	-19.3	11.6	-3.8	-30.8	-7.7	-40.0
	今期 前 期 比	27.0	-7.7	7.7	-30.7	11.6	-3.8	3.9	-28.0
	来期 来期見通し	-11.5	26.9	3.8	34.7	7.7	-3.9	-11.5	24.0
加工単価	今期 前年同相比	0.0	-3.8	3.9	3.8	-3.8	0.0	3.9	4.0
	今期 前 期 比	-3.8	-7.7	0.0	-19.3	-7.7	-3.9	3.9	-12.0
	来期 来期見通し	-7.7	19.3	3.9	-3.9	11.6	-3.8	-7.7	12.0
加工数量	今期 前年同相比	7.6	-3.8	-20.0	11.5	-15.4	-34.6	-11.6	-40.0
	今期 前 期 比	27.0	-7.6	4.0	-27.0	3.8	-7.7	-7.7	-36.0
	来期 来期見通し	-11.5	15.4	0.0	23.1	3.9	-15.4	-15.4	12.0
原材料仕入単価	今期 前年同相比	56.0	28.0	38.5	15.4	19.3	27.0	15.4	16.0
	来期 来期見通し	37.5	28.0	30.8	19.3	15.4	19.2	11.6	28.0
製品在庫数	今期 前年同相比	0.0	0.0	-3.8	-3.9	-24.0	-12.0	-24.0	-8.3
	来期 来期見通し	8.0	-16.0	3.9	0.0	-12.0	0.0	20.0	16.7
採 算	今期 前年同相比	-11.5	-7.7	-15.4	-15.4	-7.7	-11.5	-15.4	-28.0
	来期 来期見通し	-11.5	3.9	-7.7	0.0	0.0	-3.9	-19.2	0.0
引 合 い	今期 前年同相比	0.0	3.8	-3.8	7.7	3.9	-12.0	0.0	-8.0
	来期 来期見通し								
資金繰り	今期 前年同相比	3.8	3.9	-15.4	-19.3	-15.4	-30.8	-19.3	-32.0
	今期 前 期 比	0.0	-3.9	-11.6	-19.2	-19.2	-19.2	-3.9	-36.0
	来期 来期見通し	-3.9	0.0	-15.4	-3.9	-11.5	-23.1	-11.6	4.0
業 況	今期 前年同相比	0.0	-7.7	-19.3	-7.7	-11.5	-19.2	-11.6	-28.0
	今期 前 期 比	30.8	3.8	0.0	-26.9	-7.7	8.0	-7.7	-36.0
	来期 来期見通し	3.9	11.5	-19.3	11.6	0.0	3.8	-15.4	8.0
	来期 今 期 比	11.5	8.0	-26.9	11.5	11.6	-19.2	-19.3	32.0

景況調査集計結果表（業種別）〈建設業〉（D・I値）

項 目		23年6月	23年9月	23年12月	24年3月	24年6月	24年9月	24年12月	25年3月
受 注 額	今期 前年同相比	-20.8	-33.3	-20.8	-54.2	-59.2	-14.3	-41.0	-27.2
	今期 前 期 比								
	来期 来期見通し	-29.2	-29.1	-29.2	-54.2	-41.0	-33.3	-31.8	-4.6
完成工事	今期 前年同相比	4.1	8.3	-12.5	-25.0	-45.5	-9.6	-18.1	-13.7
	今期 前 期 比	4.1	8.4	12.5	12.4	-50.1	-14.3	4.6	-13.6
	来期 来期見通し	-20.8	-33.3	-29.2	-54.1	-50.1	-33.3	-31.9	13.6
仕入単価	今期 前年同相比	49.9	33.3	12.5	8.3	13.6	14.3	22.7	27.3
	今期 前 期 比								
	来期 来期見通し	41.7	25.0	4.1	12.5	13.7	9.5	13.6	31.8
採 算	今期 前年同相比	-20.9	-25.0	-33.3	-41.7	-41.0	-33.3	-18.2	-36.4
	来期 来期見通し	-33.3	-45.8	-33.3	-50.0	-40.9	-23.8	-31.8	-13.6
引 合 い	今期 前年同相比	-21.8	-4.4	8.7	-12.5	-9.5	-36.8	-33.3	-27.3
	来期 来期見通し								
資金繰り	今期 前年同相比	-16.6	-8.4	-8.3	-16.7	-13.6	-28.6	-13.7	-13.7
	今期 前 期 比	-12.5	-4.2	-8.4	-4.2	-22.8	-28.6	9.1	-13.7
	来期 来期見通し	-16.7	-25.0	-25.0	-33.3	-22.8	-33.3	-18.2	0.0
業 況	今期 前年同相比	-8.3	-4.2	0.0	-29.2	-31.8	-30.0	-18.2	-22.8
	今期 前 期 比	-16.7	-25.0	0.0	-20.9	-22.8	-30.0	0.0	-27.3
	来期 来期見通し	-25.0	-25.0	-34.8	-41.7	-36.4	-30.0	-22.8	-9.1
来期 今 期 比	-33.4	-37.5	-41.6	-49.9	-22.8	-25.0	-36.4	-9.1	

景況調査集計結果表（業種別）〈小売業〉（D・I値）

項 目		23年6月	23年9月	23年12月	24年3月	24年6月	24年9月	24年12月	25年3月	
売 上 高	今 期	前年同相比	-34.7	-47.9	-49.9	-37.7	-39.2	-41.3	-50.0	-65.3
	前 期	前 期 比	0.0	8.6	-10.8	-60.0	2.2	-6.6	-21.7	-71.8
	来 期	来期見通し	-50.0	-43.5	-43.5	-51.1	-37.0	-43.6	-52.2	-62.3
客 単 価	今 期	前年同相比	-24.0	-37.0	-41.4	-24.5	-19.5	-34.8	-37.0	-39.2
	前 期	前 期 比	-13.1	-13.1	-6.5	-40.0	-17.4	-15.6	-13.0	-45.7
	来 期	来期見通し	-39.2	-32.6	-26.1	-35.6	-34.8	-33.3	-32.6	-37.0
客 数	今 期	前年同相比	-47.9	-43.4	-39.2	-51.1	-50.0	-50.1	-52.2	-71.7
	前 期	前 期 比	-2.2	-10.9	-17.4	-51.0	-2.2	-6.5	-23.8	-69.7
	来 期	来期見通し	-41.3	-39.1	-36.9	-44.4	-39.1	-37.0	-56.5	-55.5
商品仕入 単 価	今 期	前年同相比	15.2	4.4	4.4	-2.3	13.0	4.3	13.1	13.1
	来 期	来期見通し	2.2	4.3	13.1	4.6	15.3	15.6	10.9	4.4
商品在庫数	今 期	前年同相比	-43.5	-26.1	-19.5	-22.2	-23.9	-32.6	-23.9	-52.2
	来 期	来期見通し	-30.4	-32.7	-13.1	-17.8	-24.0	-33.4	-30.5	-45.7
採 算	今 期	前年同相比	-32.6	-37.0	-28.3	-13.4	-26.1	-30.4	-28.2	-41.4
	来 期	来期見通し	-32.6	-28.3	-21.8	-26.6	-15.2	-31.1	-30.4	-37.0
資 金 繰 り	今 期	前年同相比	-26.1	-17.4	-26.1	-20.4	-28.3	-28.3	-37.0	-43.5
	前 期	前 期 比	-17.4	-19.6	-10.9	-27.3	-19.5	-23.9	-23.9	-47.8
	来 期	来期見通し	-28.3	-21.8	-28.3	-22.7	-26.1	-32.6	-37.0	-34.8
業 況	今 期	前年同相比	-34.8	-37.0	-32.6	-35.6	-26.1	-30.5	-34.8	-54.4
	前 期	前 期 比	-19.6	-15.6	-15.9	-46.7	-13.0	-26.1	-21.8	-60.0
	来 期	来期見通し	-39.2	-34.8	-28.3	-42.2	-28.3	-45.4	-35.6	-32.6
	今 期	今 期 比	-30.4	-27.3	-41.3	-11.1	-15.2	-37.0	-54.3	-15.2

景況調査集計結果表（業種別）〈サービス業〉（D・I値）

項 目		23年6月	23年9月	23年12月	24年3月	24年6月	24年9月	24年12月	25年3月	
売 上 高	今 期	前年同相比	-44.5	-52.9	-41.5	-40.8	-29.1	-37.6	-51.8	-40.0
	前 期	前 期 比	-3.8	-37.7	-13.2	-61.0	5.5	-42.9	-17.9	-54.5
	来 期	来期見通し	-46.3	-54.6	-37.8	-42.6	-30.9	-46.5	-41.1	-38.2
客 単 価	今 期	前年同相比	-25.9	-30.2	-13.2	-18.5	-18.1	-10.7	-19.6	-20.0
	前 期	前 期 比	-13.0	-22.6	-1.9	-25.9	-18.2	-14.3	-9.0	-20.0
	来 期	来期見通し	-22.2	-32.1	-20.7	-22.2	-18.2	-19.6	-10.7	-14.5
利用客数	今 期	前年同相比	-50.0	-51.0	-37.7	-37.1	-34.5	-42.9	-44.7	-38.2
	前 期	前 期 比	-11.2	-45.3	-11.3	-57.3	5.4	-39.3	-19.7	-52.6
	来 期	来期見通し	-48.2	-54.7	-37.8	-35.2	-30.9	-42.8	-35.7	-32.7
仕 入 単 価	今 期	前年同相比	33.3	30.2	30.2	24.1	32.7	23.2	21.4	18.1
	来 期	来期見通し	24.1	28.3	33.9	20.4	23.7	19.6	16.1	20.0
採 算	今 期	前年同相比	-46.3	-54.7	-47.1	-31.5	-32.7	-34.0	-32.1	-38.1
	来 期	来期見通し	-46.2	-52.8	-37.7	-31.4	-32.7	-37.5	-32.1	-30.9
資 金 繰 り	今 期	前年同相比	-30.2	-48.1	-26.9	-33.3	-29.1	-30.3	-19.6	-21.8
	前 期	前 期 比	-15.1	-34.6	-13.4	-35.1	-14.6	-32.2	-12.5	-27.3
	来 期	来期見通し	-30.1	-40.4	-27.0	-31.4	-30.9	-28.6	-21.4	-32.7
業 況	今 期	前年同相比	-40.7	-56.6	-45.1	-35.9	-34.5	-28.6	-37.5	-36.3
	前 期	前 期 比	-24.0	-38.5	-26.0	-50.9	-23.7	-38.1	-25.0	-45.5
	来 期	来期見通し	-40.7	-52.0	-36.5	-35.8	-30.9	-35.7	-35.7	-36.3
	今 期	今 期 比	-35.1	-35.8	-40.4	-26.4	-20.4	-25.0	-46.4	-29.1

島根県  
商工会地域

## 中小企業景況調査報告書 (第121回)

この集計値は、全国商工会連合会の全国集計を基に島根県商工会連合会の集計書式に収めたものである。

平成25年5月

発行：島根県商工会連合会

経営支援課

松江市母衣町55番地4

TEL 0852-21-0651(代)

石見事務所

浜田市相生町1391番地8

石見産業支援センター “いわみぷらっと” 内

TEL 0855-22-3590