

島 根 県  
商工会地域

# 中小企業景況調査報告書

## 第111回

（平成20年1月～3月期 実 績  
平成20年4月～6月期 予 測

平成20年5月

島根県商工会連合会  
(経 営 支 援 課)

## 1. 調査の目的及び沿革

この調査は、商工会地区内の小規模事業者と直接接している経営指導員が聞き取りにより調査し、その地域の企業の経営動向、あるいはその特性を継続的に迅速かつ的確に把握し、その分析結果により商工会等が行う経営改善普及事業の基礎資料とし、以って商工会組織の基盤の強化をはかることを目的とする。

この調査は、中小企業小規模事業対策の補助事業として、昭和54年9月に第1回の調査が行われて以来、毎年四半期ごとに調査が行われているものである。

## 2. 調査期間

今回の調査は、平成20年3月5日時点で行い、今期とは平成20年1月、2月、3月の平成19年度第4四半期のことである。

## 3. 調査の範囲

調査対象企業は、地区内の中小企業（建設業及び製造業については、従業員規模300人以下、または資本金3億円以下、小売・サービス業については50人以下または資本金5千万円以下の企業）とする。

ただし、このうち概ね80%は小規模企業（建設業及び製造業については従業員規模20人以下、小売・サービス業については5人以下の企業）とした。

調査対象商工会	人口規模	企業数
まつえ南商工会（雲東ブロック）	10万人以上（松江市）	15
安来市商工会（ " ）	3万人～10万人	15
雲南市商工会（雲南ブロック）	3万人～10万人	15
飯南町商工会（ " ）	1万人未満	15
出雲商工会（雲北ブロック）	10万人以上（出雲市）	15
美郷町商工会（石東ブロック）	1万人未満	15
桜江町商工会（ " ）	1万人～3万人	15
石央商工会（石西ブロック）	3万人～10万人（浜田市）	15
津和野町商工会（ " ）	1万人未満	15
西ノ島町商工会（隠岐ブロック）	1万人未満	15
合計		150

## 4. 調査企業

業種		調査企業数	回答企業数	回答率(%)
製造業	食品	5	5	100.0
	飲料・たばこ・飼料	1	1	
	繊維工業	2	2	
	衣料・その他の繊維製品	2	2	
	木材・木製品	2	2	
	家具・装備品	1	1	
	印刷・同関連業	1	1	
	プラスチック製品製造業	0	0	
	窯業・土石製品	0	0	
	金属製品	1	1	
	一般機械器具	3	3	
	電気機械器具製造業	0	0	
	輸送用機械器具	0	0	
その他の製造業	2	2		
	(20)	(20)		
建設業	総合工事業	17	17	100.0
	職別工事業	0	0	
	設備工事業	3	3	
	(20)	(20)		
小売業	各種商品	4	4	100.0
	織物・衣服・身の回り品	5	5	
	飲食料品	16	16	
	自動車・自転車	1	1	
	家具・じゅう器・家庭用機械器具	4	4	
	その他の小売業	10	10	
	(40)	(40)		
サービス業	旅館・その他の宿泊所	9	9	100.0
	洗濯業、理美容業	24	24	
	一般飲食店	19	19	
	遊興飲食店	1	1	
	その他のサービス業	17	17	
	(70)	(70)		
合計		150	150	100.0

## 5. その他

本報告書のD・Iとは、ディフュージョン・インデックス（景気動向指数）の略で、各調査項目についての「増加（上昇・好転・長期化）」企業割合と「減少（低下・悪化・短期化）」企業割合の差を示すものである。

島根県産業全体の景気概要  
全体の概要

本県商工会地区における今期（平成20年1月～3月期）の景況を見ると、産業全体の景気動向指数（D・I値、対前年同期比）は、売上D・I値で△42.7（前期比11.2ポイント低下）、採算（経常利益）D・I値で△45.3（前期比10.8ポイント低下）となった。売上・採算面ともに今期大幅に悪化し、D・I値は3期連続の悪化となり一層厳しさが増してきている。

業種別に見ると、製造業では売上加工高D・I値は水面下から脱しきれなかったものの35ポイントの大幅な改善となったが、採算面D・I値は10ポイントの改善、資金繰りD・I値は変わらずと、採算面、資金繰り面では依然として厳しい状況が続いている。

また、建設業では受注額D・I値が25ポイントのマイナスとなり、採算面、資金繰り面でも依然として厳しい状況が続いている。

全体的な来期（平成20年4月～6月）の見通しについては、今期と比較して売上高D・I値で8ポイント低下し、採算D・I値でも9.8ポイント低下すると予想している。

経営上の問題点については、建設業及びサービス業では「需要の停滞」が第1位に上げられており、依然として水面下で推移する厳しい景況の要因のひとつと考えられ、その他の経営上の問題点としては、製造業で「製品単価の低下」、小売業で「購買力流出」などが上げられている。また、全業種の共通な問題点として「原材料価格上昇、仕入単価上昇」があげられる。

業界別景況指標（景気の天気図）

	平成19年 1月～3月	4月～6月	7月～9月	10月～12月	平成20年 1月～3月	(見通し) 4月～6月
製造業						
建設業						
小売業						
サービス業						

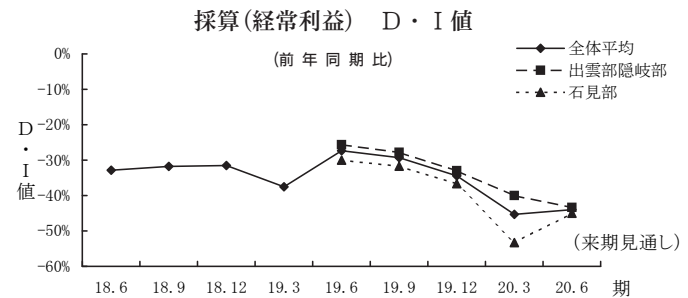
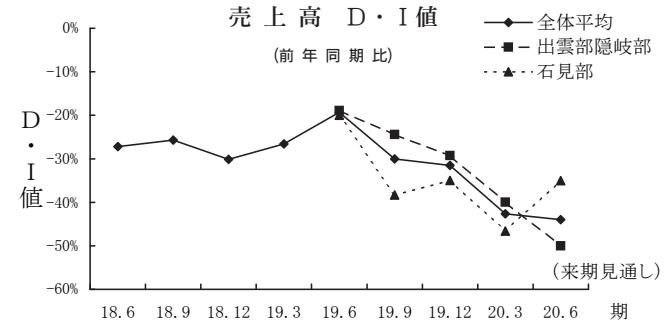
天気図のよみ方

	表示	D・I値
特に好転		50.1 ? 100.0
好転		25.1 ? 50.0
やや好転		0.1 ? 25.0
やや悪化		0.0 ? △25.0
悪化		△25.1 ? △50.0
特に悪化		△50.1 ? △100.0

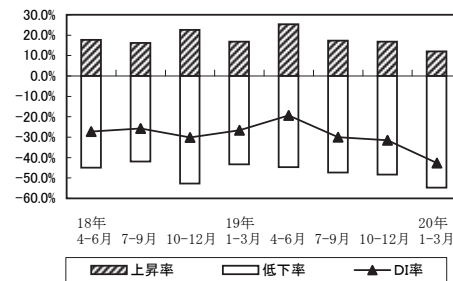
(1-1) 各業種の経営上の問題点（上位3位）

業種	1位	2位	3位
製造業	製品単価の低下	需要の停滞	原材料価格上昇
建設業	官公需要停滞	民間需要の停滞	請負単価低下
小売業	購買力流出	ニーズの変化	需要の停滞
サービス業	需要の停滞	仕入単価上昇	ニーズの変化

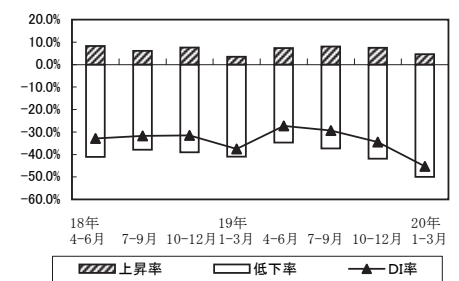
(2) 売上高と採算性の推移



中小企業景況 売上推移



中小企業景況 採算推移



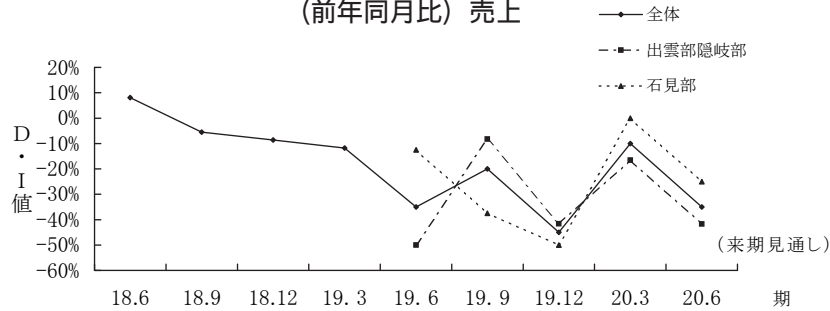
# 製 造 業

平成20年1月～3月の製造業のD I（景気動向指数・前年同期比）は、売上加工高で△10.0（前期比35.0ポイント上昇）であった。採算D Iは△40.0（前期比10.0ポイント上昇）であった。資金繰りD Iは△35.0（前期比変わらず）となった。

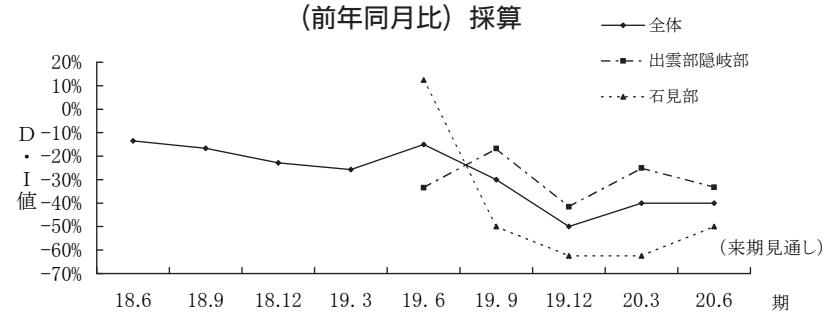
また来期（平成20年4月～6月）の見通しについては、採算は変わらず、売上、資金繰りは悪化すると予測している。

経営上の問題としては、製品単価の低下、需要の停滞、原材料価格上昇、製品ニーズの変化などが上位に順位している。

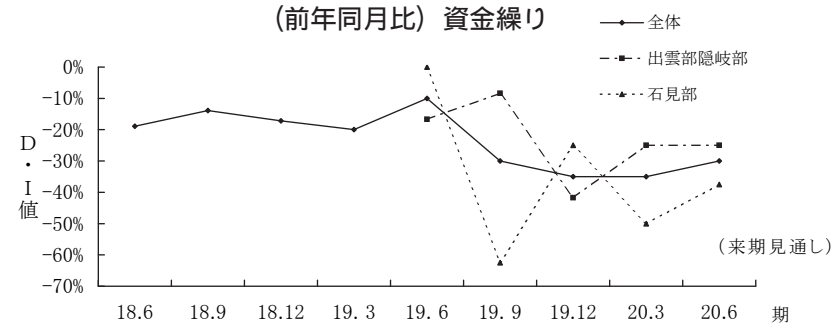
(前年同月比) 売上



(前年同月比) 採算

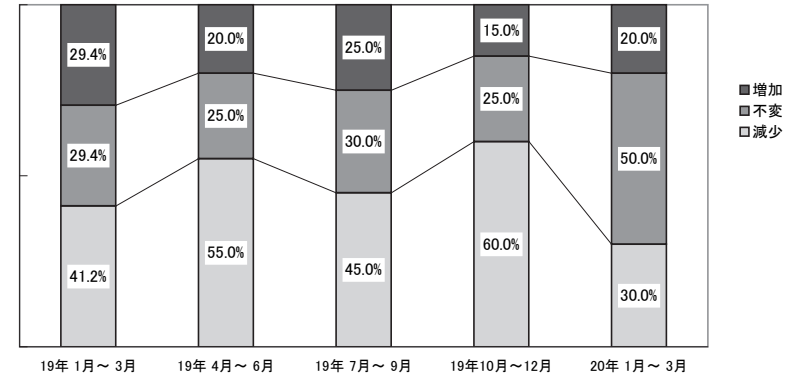


(前年同月比) 資金繰り

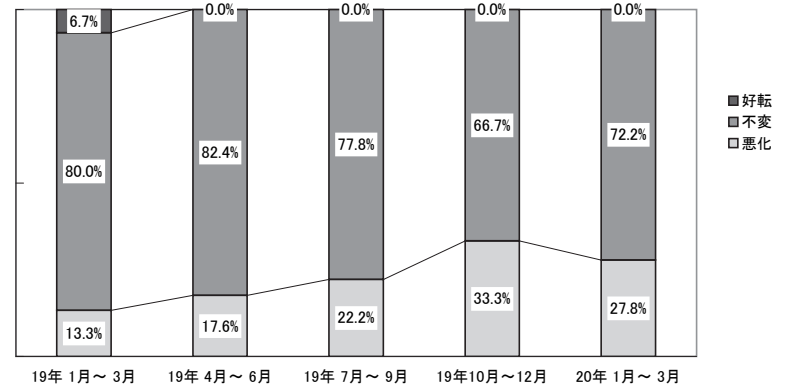


# 製 造 業

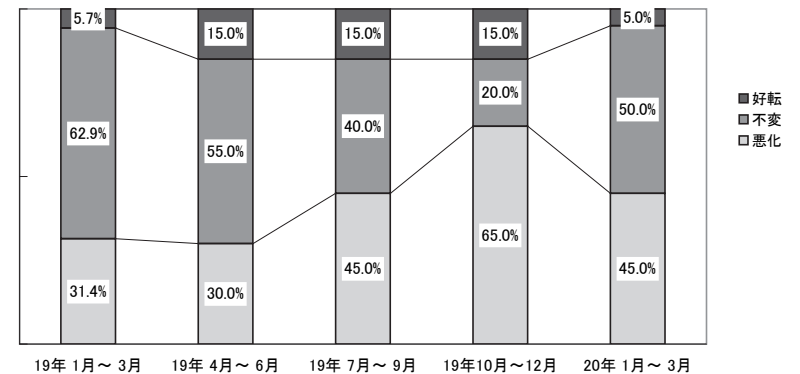
売上額の状況



製品在庫の状況

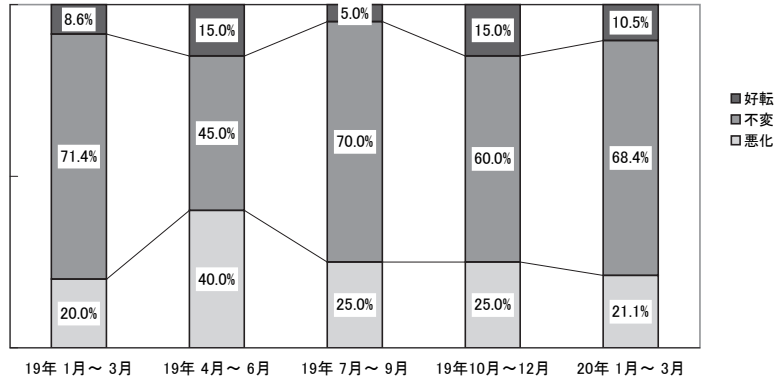


採算の状況



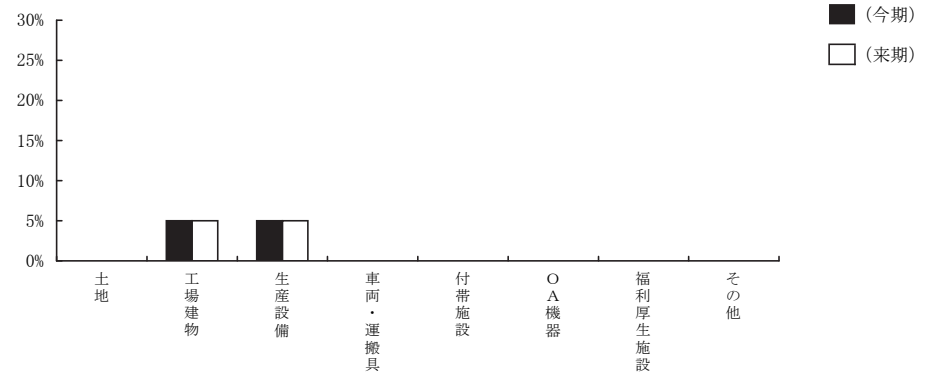
## 製 造 業

引合いの状況

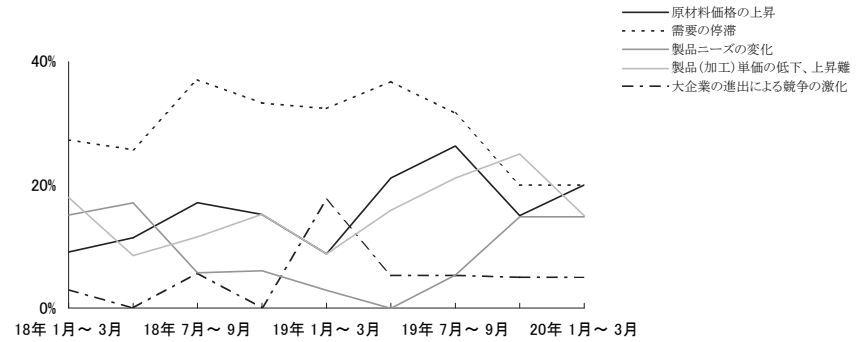


## 製 造 業

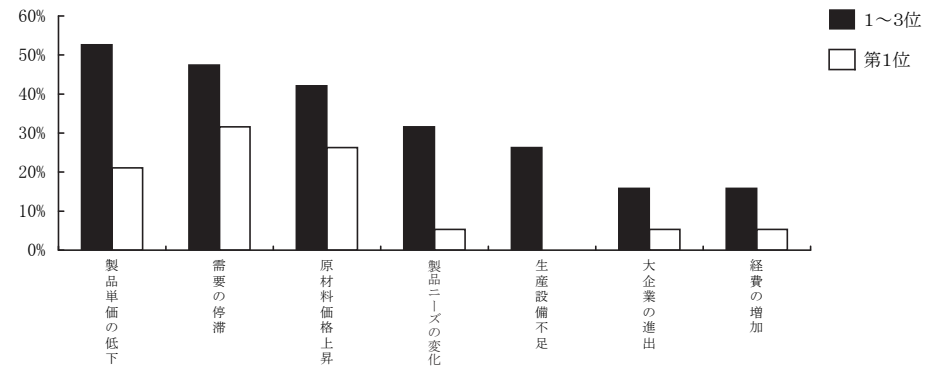
設備投資の内容



経営上の問題点の推移 (一位の問題点・上位5つ)



経営上の問題点 (ワースト7)



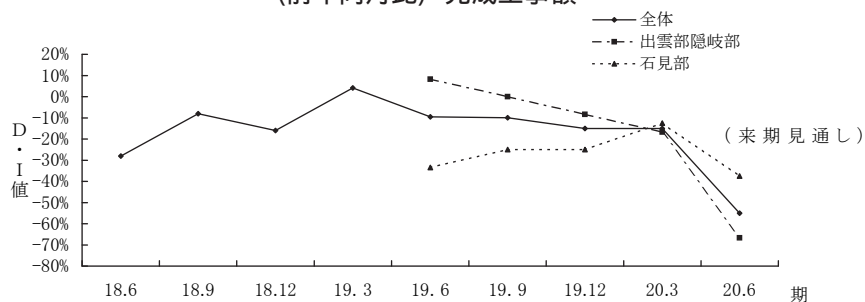
# 建設業

平成20年1月～3月の建設業のD I（景気動向指数・前年同期比）は、完成工事高で△15.0（前期比変わらず）であった。採算D Iは△45.0（前期比10.0ポイント下落）であった。資金繰りD Iは△25.0（前期比15.0ポイント上昇）となった。

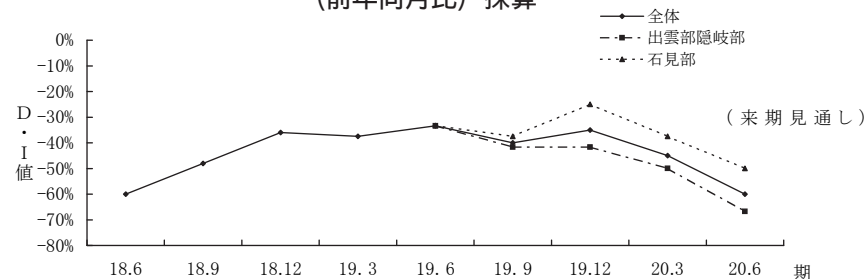
来期（平成20年4月～6月）の見通しについては、完成工事高、採算、資金繰りともに悪化すると予測している。

また経営上の問題としては、官公需要の停滞が最も多く、民間需要の停滞、請負単価の低下が上位を占めるなか、材料価格の上昇、取引条件の悪化が位置づけられている。

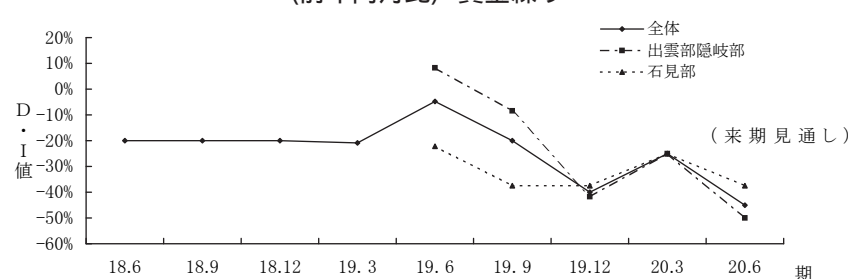
（前年同月比）完成工事額



（前年同月比）採算

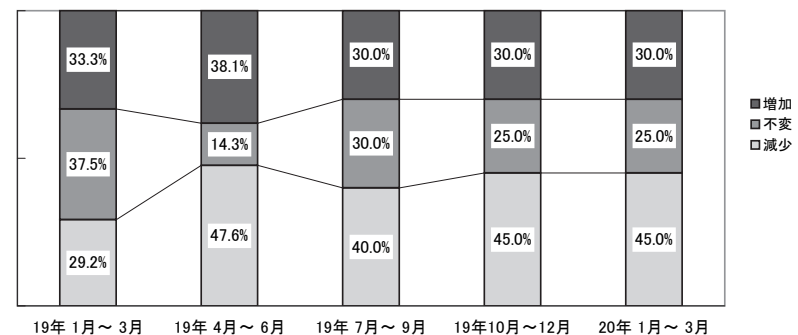


（前年同月比）資金繰り

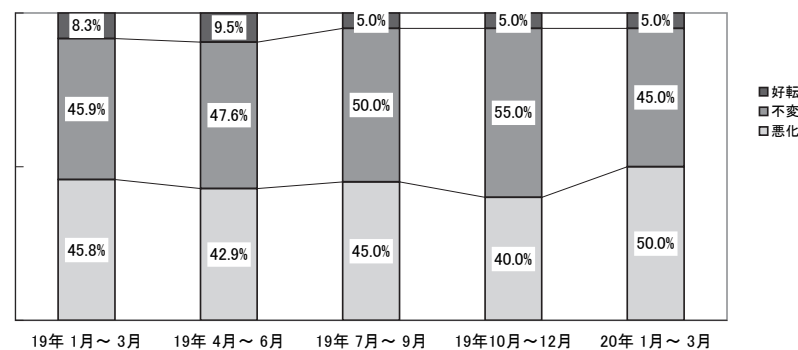


# 建設業

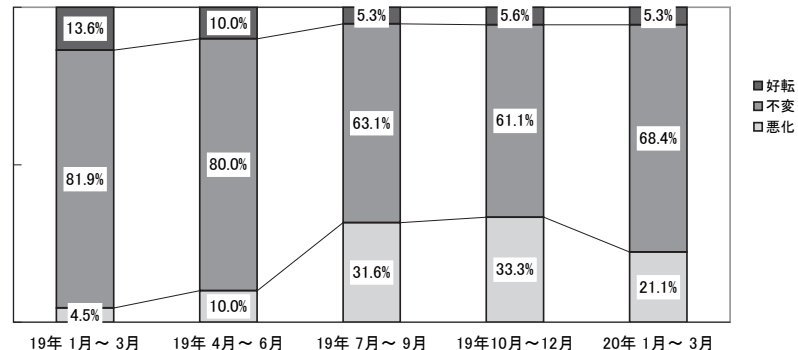
完成工事の状況



採算の状況

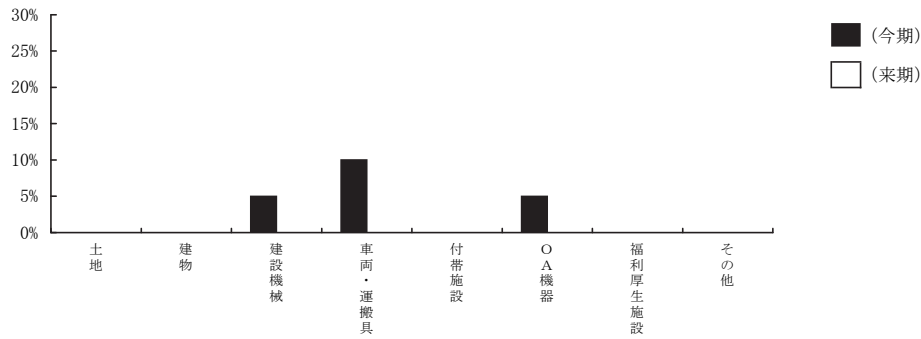


引合いの状況

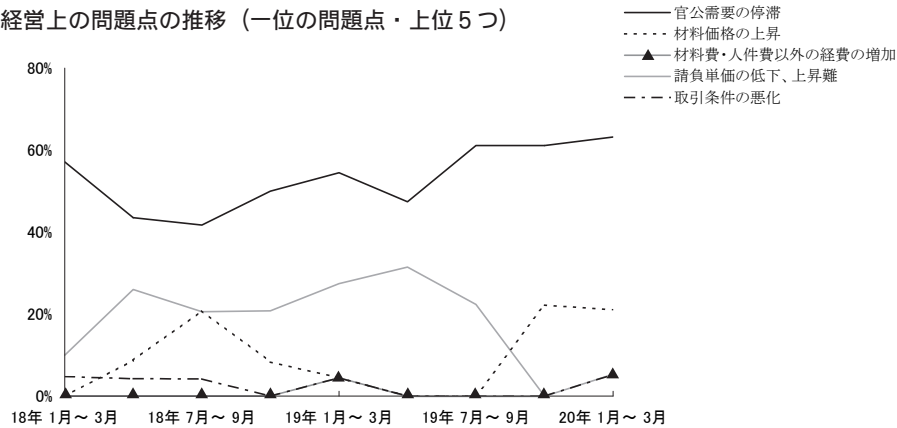


## 建設業

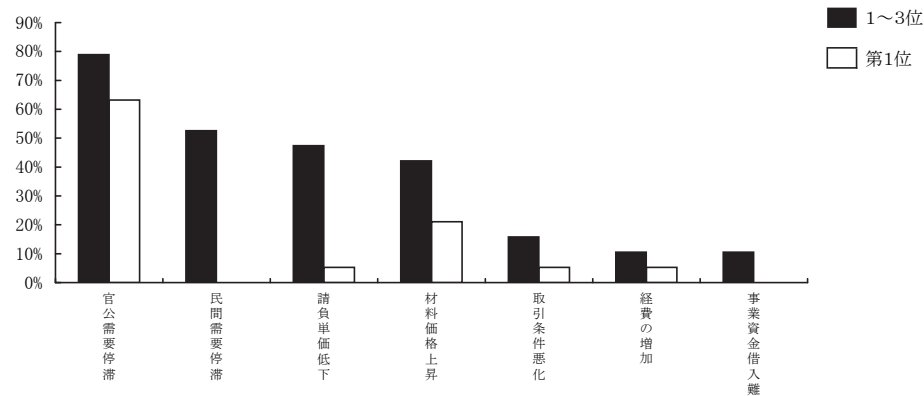
設備投資の内容



経営上の問題点の推移 (一位の問題点・上位5つ)



経営上の問題点 (ワースト7)



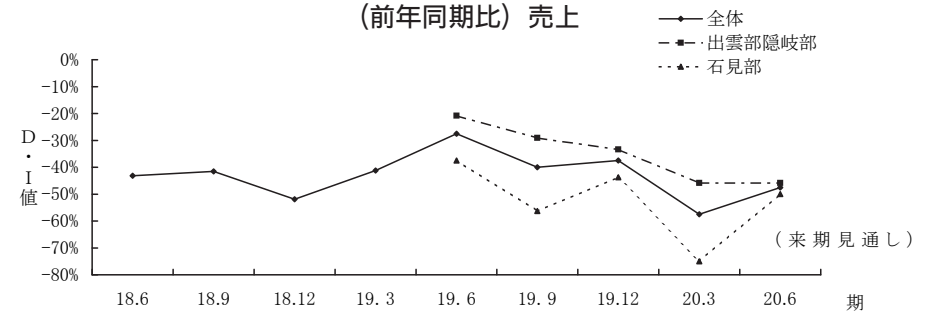
## 小売業

平成20年1月～3月の小売業のD I (景気動向指数・前年同期比)は、売上高で $\Delta 57.5$  (前期比20.0ポイント下落)であった。採算D Iは $\Delta 50.0$  (前期比21.8ポイント下落)であった。資金繰りD Iは $\Delta 35.0$  (前期比15.0ポイント下落)となった。

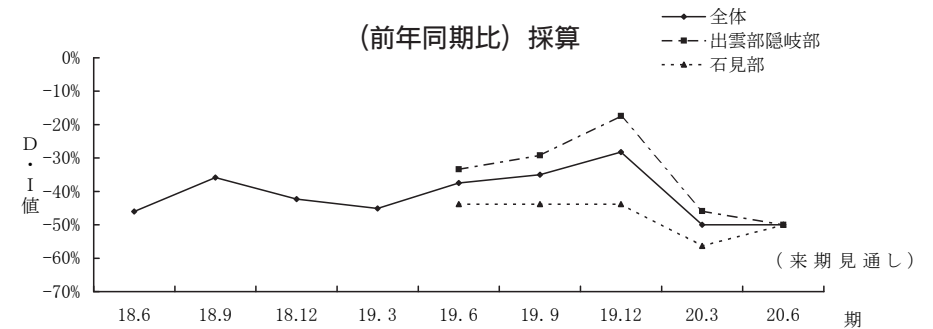
また来期 (平成20年4月～6月)の見通しについては、売上、資金繰りは上昇、採算は変わらずと予測している。

経営上の問題点としては、購買力の流出、ニーズの変化、需要の停滞が上位を占めるなか、仕入単価上昇や大型店進出が位置づけられている。

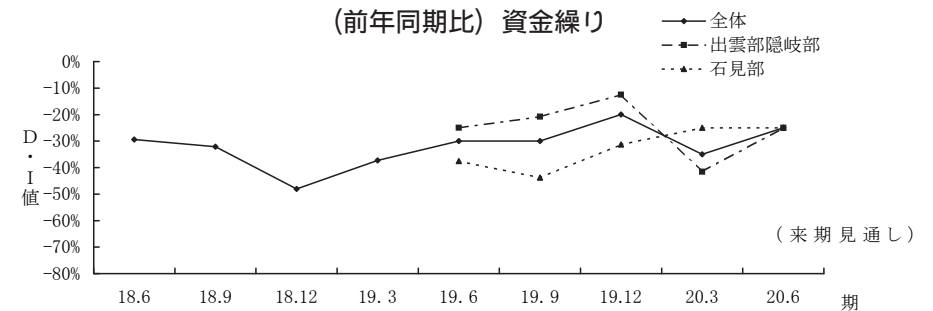
(前年同期比) 売上



(前年同期比) 採算

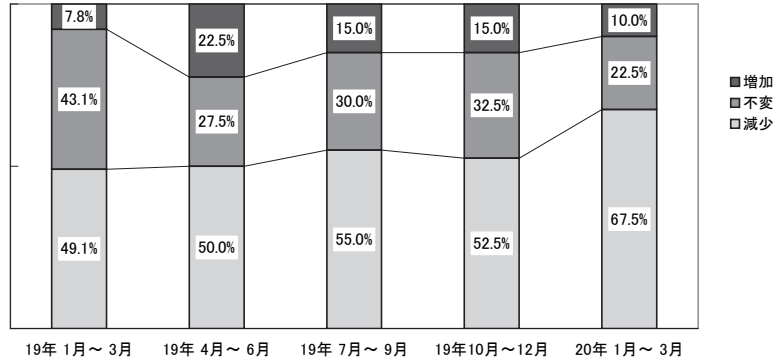


(前年同期比) 資金繰り

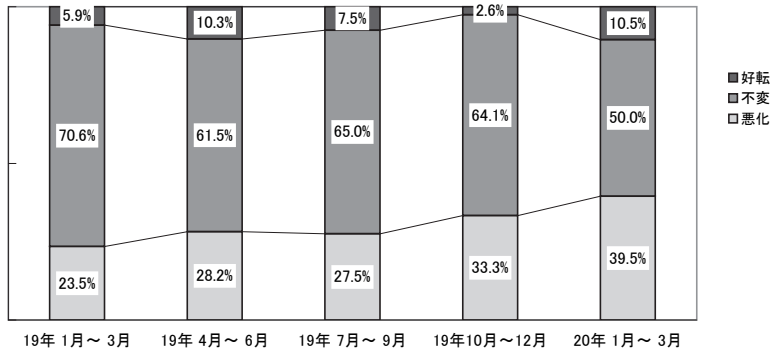


# 小 売 業

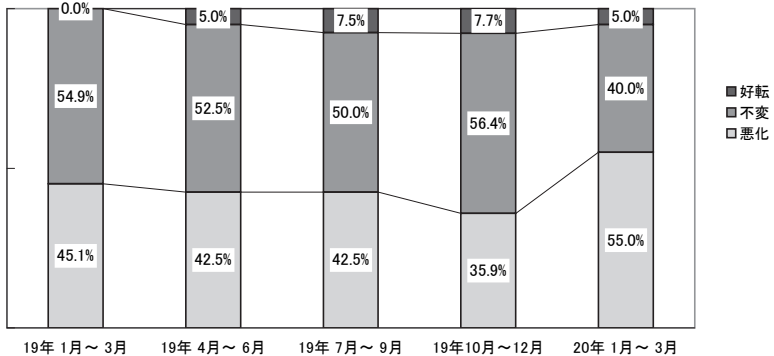
売上状況



売上に対する商品在庫

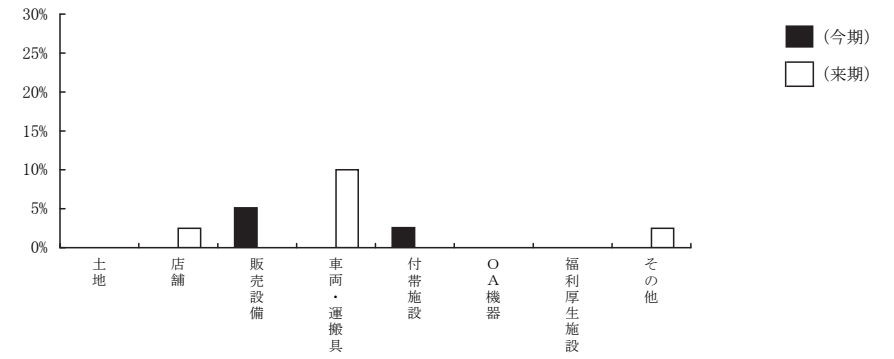


採算の状況

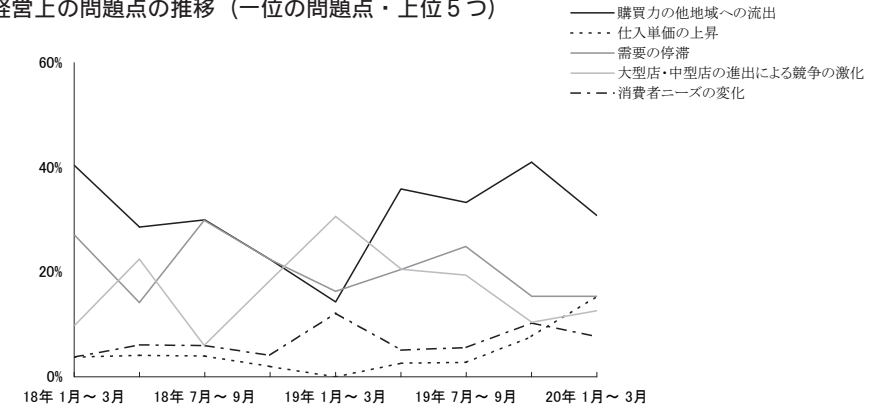


# 小 売 業

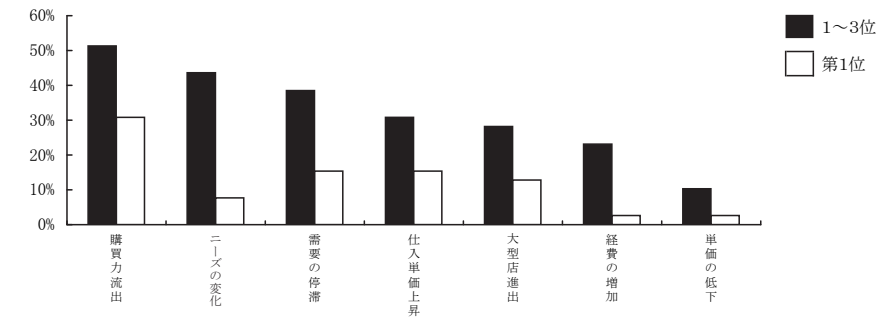
設備投資の内容



経営上の問題点の推移 (一位の問題点・上位5つ)



経営上の問題点 (ワースト7)





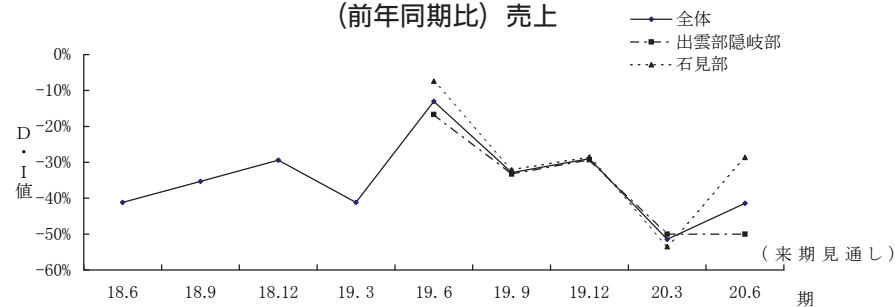
## サービス業

平成20年1月～3月のサービス業のDI（景気動向指数・前年同期比）は、売上高で△51.4（前期比22.4ポイント下落）であった。採算DIは△44.3（前期比11.0ポイント下落）であった。資金繰りDIは△30.0（前期比12.9ポイント下落）となった。

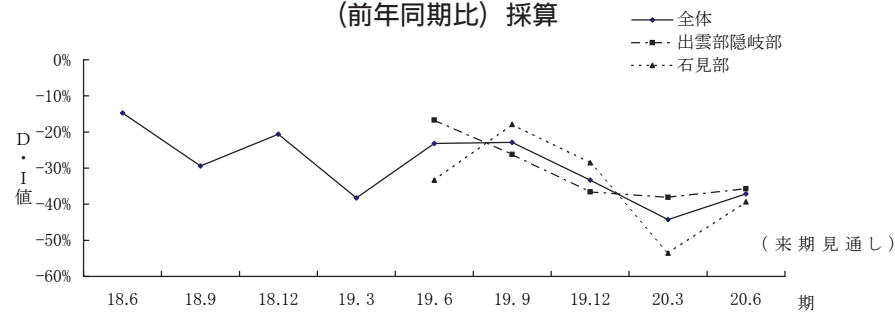
来期（平成20年4月～6月）の見通しについては、売上、資金繰り、採算とも上昇すると予測している。

また経営上の問題としては、需要の停滞、仕入単価上昇、ニーズの変化が上位に上げられ、経費の増加、新規参入増加などが位置づけられている。

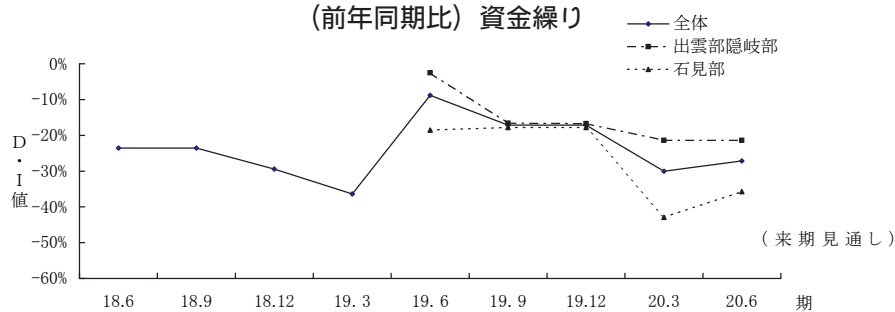
（前年同期比）売上



（前年同期比）採算

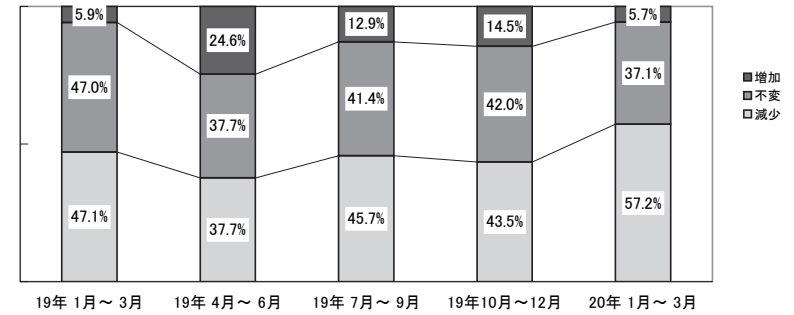


（前年同期比）資金繰り

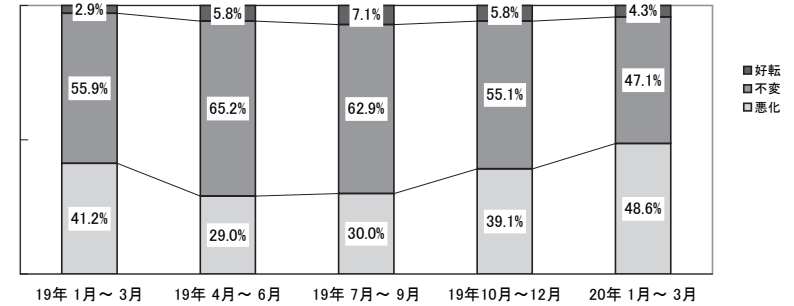


## サービス業

売上額の状況

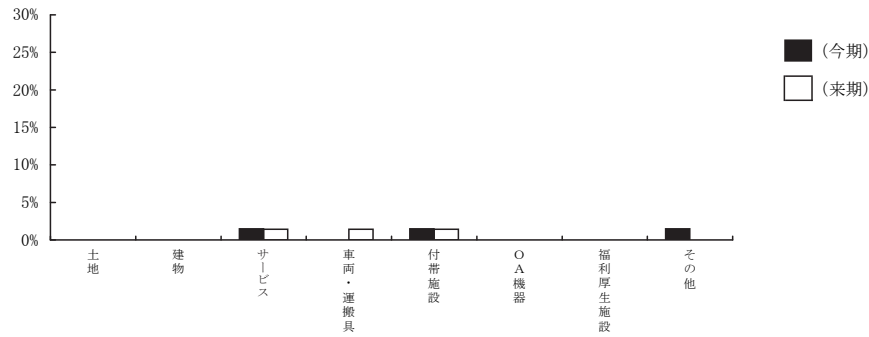


採算の状況

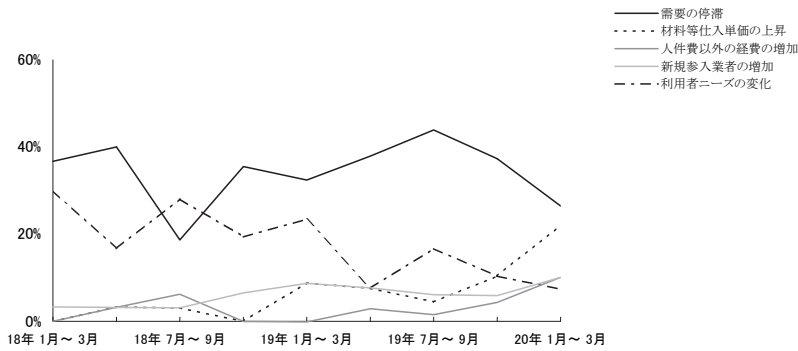


# サービス業

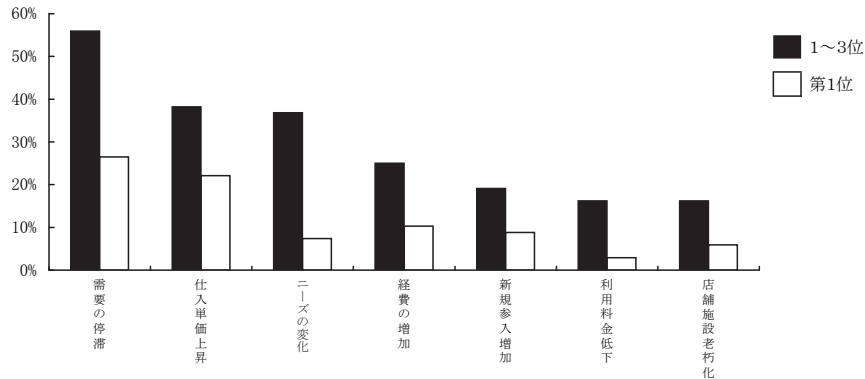
設備投資の内容



経営上の問題点の推移 (一位の問題点・上位5つ)



経営上の問題点 (ワースト7)



# 景況調査集計結果表

## (島根県)

〈売上高〉(D・I値)

業種	項目	18年6月	18年9月	18年12月	19年3月	19年6月	19年9月	19年12月	20年3月
全業種平均	今期 前年同期比	-27.2	-25.7	-30.1	-26.6	-19.3	-30.0	-31.5	-42.7
	今期 前期比	-13.6	-16.9	-7.5	-39.2	7.3	-18.7	-13.3	-54.0
	来期 来期見通し	-25.9	-31.1	-24.7	-22.9	-23.5	-36.0	-36.0	-44.0
全業種平均 出雲部 隠岐部 地域	今期 前年同期比					-18.9	-24.4	-29.2	-40.0
	今期 前期比					14.4	-8.9	-10.0	-57.8
	来期 来期見通し					-24.7	-34.5	-36.7	-50.0
全業種平均 石見部 地域	今期 前年同期比					-20.0	-38.3	-35.0	-46.6
	今期 前期比					-3.3	-33.4	-18.3	-48.3
	来期 来期見通し					-21.7	-38.3	-35.0	-35.0

〈採算〉(D・I値)

業種	項目	18年6月	18年9月	18年12月	19年3月	19年6月	19年9月	19年12月	20年3月
全業種平均	今期 前年同期比	-32.9	-31.8	-31.5	-37.5	-27.3	-29.3	-34.5	-45.3
	今期 前期比								
	来期 来期見通し	-21.8	-29.7	-28.8	-29.2	-26.2	-31.5	-34.2	-44.0
全業種平均 出雲部 隠岐部 地域	今期 前年同期比					-25.6	-27.8	-33.0	-40.0
	今期 前期比								
	来期 来期見通し					-24.7	-34.4	-33.7	-43.3
全業種平均 石見部 地域	今期 前年同期比					-30.0	-31.7	-36.6	-53.3
	今期 前期比								
	来期 来期見通し					-36.3	-33.9	-36.7	-45.0

景況調査集計結果表（業種別）〈製造業〉（D・I値）

項 目		18年6月	18年9月	18年12月	19年3月	19年6月	19年9月	19年12月	20年3月
売上加工高	今期 前年同相比	8.1	-5.6	-8.6	-11.8	-35.0	-20.0	-45.0	-10.0
	今期 前 期 比	18.9	0.0	20.0	-26.5	10.0	-30.0	0.0	-55.0
	来期 来期見通し	0.0	-13.9	-11.4	-8.6	-25.0	-35.0	-20.0	-35.0
加工単価	今期 前年同相比	-5.4	-13.9	-14.3	-14.7	-5.0	-20.0	-10.0	-10.0
	今期 前 期 比	-2.7	-13.9	-2.9	-17.6	5.0	-15.0	-15.0	-15.0
	来期 来期見通し	2.7	-25.0	-20.0	-20.0	5.0	-10.0	-10.0	-25.0
加工数量	今期 前年同相比	2.7	0.0	-8.8	-14.7	-35.0	-20.0	-45.0	-35.0
	今期 前 期 比	2.7	-8.3	11.4	-26.5	0.0	-30.0	-10.0	-55.0
	来期 来期見通し	-10.8	-13.9	-14.3	-22.9	-20.0	-40.0	-10.0	-30.0
原材料仕入単価	今期 前年同相比	43.8	37.5	21.9	29.0	44.4	35.3	75.0	58.8
	来期 来期見通し	37.5	25.0	15.6	25.8	33.3	47.1	56.3	52.9
製品在庫数	今期 前年同相比	-3.2	-10.4	-12.9	-6.6	-17.6	-22.2	-33.3	-27.8
	来期 来期見通し	16.1	27.6	19.4	13.3	11.8	16.7	27.8	16.7
採 算	今期 前年同相比	-13.5	-16.7	-22.9	-25.7	-15.0	-30.0	-50.0	-40.0
	来期 来期見通し	0.0	-19.4	-22.9	-11.4	-10.0	-40.0	-45.0	-40.0
引 合 い	今期 前年同相比	11.1	17.1	0.0	-11.4	-25.0	-20.0	-10.0	-10.6
	来期 来期見通し								
資金繰り	今期 前年同相比	-18.9	-13.9	-17.1	-20.0	-10.0	-30.0	-35.0	-35.0
	今期 前 期 比	-16.2	-2.8	-2.9	-23.5	-5.0	-25.0	-25.0	-30.0
	来期 来期見通し	-18.9	-16.7	-22.9	-28.6	-10.0	-20.0	-10.0	-30.0
業 況	今期 前年同相比	0.0	-2.8	-14.3	-11.8	-30.0	-30.0	-25.0	-25.0
	今期 前 期 比	-2.8	5.6	-9.1	-8.6	-10.0	-35.0	0.0	-40.0
	来期 来期見通し	0.0	-13.9	0.0	-14.3	-20.0	-15.8	0.0	-40.0
	来期 今 期 比	-10.8	-8.3	-11.8	-14.3	-25.0	-16.7	-10.5	-30.0

景況調査集計結果表（業種別）〈建設業〉（D・I値）

項 目		18年6月	18年9月	18年12月	19年3月	19年6月	19年9月	19年12月	20年3月
受注額	今期 前年同相比	-24.0	-24.0	-24.0	4.3	14.3	-5.0	-20.0	-45.0
	今期 前 期 比								
	来期 来期見通し	-56.0	-32.0	-28.0	-29.2	-14.3	-60.0	-50.0	-42.1
完成工事	今期 前年同相比	-28.0	-8.0	-16.0	4.2	-9.5	-10.0	-15.0	-15.0
	今期 前 期 比	-8.0	-24.0	-16.0	-20.8	4.8	-30.0	-25.0	-30.0
	来期 来期見通し	-52.0	-36.0	-24.0	-33.3	4.8	-45.0	-40.0	-55.0
仕入単価	今期 前年同相比	40.0	32.0	32.0	29.2	52.4	20.0	30.0	55.0
	今期 前 期 比								
	来期 来期見通し	20.0	36.0	36.0	20.8	23.8	15.0	40.0	40.0
採 算	今期 前年同相比	-60.0	-48.0	-36.0	-37.5	-33.3	-40.0	-35.0	-45.0
	来期 来期見通し	-48.0	-48.0	-32.0	-50.0	-33.3	-60.0	-50.0	-60.0
引 合 い	今期 前年同相比	-26.1	-25.0	-4.3	9.1	0.0	-26.3	-27.7	-31.5
	来期 来期見通し								
資金繰り	今期 前年同相比	-20.0	-20.0	-20.0	-20.8	-4.8	-20.0	-40.0	-25.0
	今期 前 期 比	-4.0	-24.0	-24.0	-20.8	-4.8	-45.0	-50.0	-25.0
	来期 来期見通し	-36.0	-40.0	-28.0	-37.5	-19.0	-50.0	-55.0	-45.0
業 況	今期 前年同相比	-48.0	-48.0	-40.0	-29.2	-19.0	-20.0	-45.0	-45.0
	今期 前 期 比	-20.0	-28.0	-28.0	-20.8	-9.5	-35.0	-52.6	-45.0
	来期 来期見通し	-40.0	-41.7	-24.0	-37.5	-19.0	-26.3	-33.3	-44.4
	来期 今 期 比	-44.0	-36.0	-28.0	-43.5	-33.3	-55.0	-55.0	-55.0

景況調査集計結果表（業種別）〈小売業〉（D・I値）

項 目		18年6月	18年9月	18年12月	19年3月	19年6月	19年9月	19年12月	20年3月
売 上 高	今期 前年同环比	-43.1	-41.5	-51.9	-41.2	-27.5	-40.0	-37.5	-57.5
	今期 前 期 比	-33.3	-18.9	-17.3	-56.9	2.5	-2.5	-22.5	-62.5
	来期 来期見通し	-37.3	-35.8	-34.6	-29.4	-32.5	-47.5	-42.5	-47.5
客 単 価	今期 前年同环比	-17.6	-22.6	-36.5	-37.3	-10.0	-22.5	-22.5	-33.3
	今期 前 期 比	-20.4	-20.8	-19.2	-47.1	5.0	-5.0	-10.0	-35.9
	来期 来期見通し	-23.5	-24.5	-32.7	-27.5	-17.5	-30.0	-32.5	-33.3
客 数	今期 前年同环比	-54.9	-37.7	-57.7	-43.1	-35.0	-40.0	-32.5	-52.5
	今期 前 期 比	-34.7	-20.8	-28.8	-54.9	-10.0	-2.5	-27.5	-57.5
	来期 来期見通し	-35.3	-26.4	-38.5	-25.5	-32.5	-47.5	-35.0	-52.5
商品仕入 単 価	今期 前年同环比	9.8	20.8	7.7	-7.8	12.5	10.0	25.0	45.0
	来期 来期見通し	9.8	11.3	1.9	-9.8	10.0	2.5	15.0	40.0
商品在庫数	今期 前年同环比	-17.7	-9.4	-9.6	-17.6	-17.9	-20.0	-30.7	-29.0
	来期 来期見通し	-13.7	-5.7	-15.4	-11.7	-20.5	-27.5	-25.6	-36.8
採 算	今期 前年同环比	-46.0	-35.8	-42.3	-45.1	-37.5	-35.0	-28.2	-50.0
	来期 来期見通し	-35.3	-28.3	-34.6	-31.4	-27.5	-27.5	-30.0	-50.0
資 金 繰 り	今期 前年同环比	-29.4	-32.1	-48.1	-37.3	-30.0	-30.0	-20.0	-35.0
	今期 前 期 比	-22.4	-22.6	-32.7	-43.1	-15.0	-10.0	-17.5	-30.0
	来期 来期見通し	-31.4	-24.5	-28.8	-25.5	-22.5	-32.5	-22.5	-25.0
業 況	今期 前年同环比	-45.1	-26.4	-48.1	-41.2	-30.0	-22.5	-27.5	-50.0
	今期 前 期 比	-36.0	-26.0	-39.2	-50.0	-7.5	-5.0	-30.8	-50.0
	来期 来期見通し	-36.0	-32.1	-34.6	-27.5	-22.5	-17.5	-37.5	-47.5
	来期 今 期 比	-33.3	-19.6	-46.0	-19.6	-17.9	-25.0	-35.9	-38.5

景況調査集計結果表（業種別）〈サービス業〉（D・I値）

項 目		18年6月	18年9月	18年12月	19年3月	19年6月	19年9月	19年12月	20年3月
売 上 高	今期 前年同环比	-41.2	-35.3	-29.4	-41.2	-13.0	-32.9	-29.0	-51.4
	今期 前 期 比	-23.5	-26.5	-14.7	-38.2	10.1	-21.4	-8.6	-55.7
	来期 来期見通し	-17.6	-38.2	-23.5	-20.6	-26.5	-27.1	-35.7	-41.4
客 単 価	今期 前年同环比	-11.8	-23.5	-14.7	-17.6	-5.8	-15.9	-8.6	-26.1
	今期 前 期 比	-23.5	-23.5	-20.6	-17.6	-2.9	-15.9	-4.3	-27.5
	来期 来期見通し	-8.8	-17.6	-23.5	-20.6	-13.2	-15.9	-10.0	-23.2
利用客数	今期 前年同环比	-47.1	-41.2	-26.5	-44.1	-29.0	-28.6	-25.7	-49.3
	今期 前 期 比	-29.4	-20.6	-20.6	-44.1	-5.8	-24.3	-20.0	-56.5
	来期 来期見通し	-20.6	-38.2	-20.6	-20.6	-26.5	-27.1	-28.6	-42.0
仕 入 単 価	今期 前年同环比	5.9	2.9	11.8	5.9	22.2	16.4	31.9	47.1
	来期 来期見通し	8.8	2.9	5.9	0.0	19.4	14.9	31.9	39.7
採 算	今期 前年同环比	-14.7	-29.4	-20.6	-38.2	-23.2	-22.9	-33.3	-44.3
	来期 来期見通し	-5.9	-29.4	-23.5	-29.4	-27.9	-23.2	-29.0	-37.1
資 金 繰 り	今期 前年同环比	-23.5	-23.5	-29.4	-36.4	-8.8	-17.1	-17.1	-30.0
	今期 前 期 比	-17.6	-15.2	-20.6	-27.3	-5.8	-14.5	-18.6	-31.4
	来期 来期見通し	-14.7	-20.6	-26.5	-18.2	-19.1	-21.4	-17.1	-27.1
業 況	今期 前年同环比	-20.6	-32.4	-29.4	-36.4	-24.6	-25.7	-25.7	-42.9
	今期 前 期 比	-15.2	-32.4	-20.6	-35.3	-3.0	-27.1	-17.6	-49.3
	来期 来期見通し	-5.9	-23.5	-26.5	-29.4	-26.5	-26.1	-28.6	-33.3
	来期 今 期 比	-2.9	-18.2	-36.4	-14.7	-14.7	-24.3	-29.0	-32.9

島根県  
商工会地域

## 中小企業景況調査報告書 (第111回)

この集計値は、全国商工会連合会の全国集計を基に島根県商工会連合会の集計書式に収めたものである。

平成20年5月

発行：島根県商工会連合会

経営支援課

松江市母衣町55番地4

TEL 0852-21-0651(代)

石見支所

浜田市相生町1391番地8

石見産業支援センター “いわみぷらっと” 内

TEL 0855-22-3590