

島 根 県  
商工会地域

# 中小企業景況調査報告書

## 第130回

（平成29年7月～9月期 実 績  
平成29年10月～12月期 予 測

平成29年11月

島根県商工会連合会

### 1. 調査の目的及び沿革

この調査は、商工会地区内の小規模事業者と直接接している経営指導員が聞き取りにより調査し、その地域の企業の経営動向、あるいはその特性を継続的に迅速かつ的確に把握し、その分析結果により商工会等が行う経営改善普及事業の基礎資料とし、以って商工会組織の基盤の強化をはかることを目的とする。

この調査は、中小企業小規模事業対策の補助事業として、昭和54年9月に第1回の調査が行われて以来、毎年四半期ごとに調査が行われているものである。

### 2. 調査期間

今回の調査は、平成29年9月1日時点で行い、今期とは平成29年7月、8月、9月の平成29年度第2四半期のことである。

### 3. 調査の範囲

調査対象企業は地区内の中小企業（建設業及び製造業については、従業員規模300人以下または資本金3億円以下、小売業は50人以下または資本金5千万円以下の企業、サービス業については100人以下または資本金5千万円以下の企業）とする。

ただし、このうち概ね80%は小規模企業（建設業及び製造業については従業員規模20人以下、小売・サービス業については5人以下の企業）とした。

調査対象商工会	人口規模	企業数
まつえ南商工会（雲東ブロック）	10万人以上（松江市）	15
安来市商工会（ " ）	3万人～10万人	15
飯南町商工会（雲南ブロック）	1万人未満	15
雲南市商工会（ " ）	3万人～10万人	15
出雲市商工会（雲北ブロック）	10万人以上（出雲市）	15
邑南町商工会（石東ブロック）	1万人～3万人	15
銀の道商工会（ " ）	1万人～3万人（大田市）	15
石中央商工会（石西ブロック）	3万人～10万人（浜田市）	15
津和野町商工会（ " ）	1万人未満	15
隠岐の島町商工会（隠岐ブロック）	1万人～3万人	15
合計		150

### 4. 調査企業

業種		調査企業数	回答企業数	回答率(%)
製造業	食品	9	9	100
	飲料・飼料・たばこ	2	2	
	繊維工業	0	0	
	衣料・その他の繊維製品	3	3	
	木材・木製品	2	2	
	家具・装備品	1	1	
	印刷・同関連業	1	1	
	プラスチック製品製造業	0	0	
	窯業・土石製品	0	0	
	金属製品	1	1	
	一般機械器具	5	5	
	電気機械器具製造業	2	2	
	輸送用機械器具	1	1	
	その他の製造業	2	2	
	(29)	(29)		
建設業	総合工事業	15	15	100
	職別工事業	7	7	
	設備工事業	0	0	
	(22)	(22)		
小売業	各種商品	2	2	100
	織物・衣服・身の回り品	4	4	
	飲食料品	18	18	
	自動車・自転車	1	1	
	家具・建具・じゅう器	5	5	
その他の小売業	13	13		
	(43)	(43)		
サービス業	一般飲食店（一般・遊興）	17	17	100
	宿泊業	13	13	
	運送業	4	4	
	自動車整備業	4	4	
	洗濯・理美容業	14	14	
	その他のサービス業	4	4	
	(56)	(56)		
合計	150	150	100	

### 5. その他

本報告書のD・Iとは、ディフュージョン・インデックス（景気動向指数）の略で、各調査項目についての「増加（上昇・好転・長期化）」企業割合と「減少（低下・悪化・短期化）」企業割合の差を示すものである。

## 島根県産業全体の景気概要

島根県商工会連合会は、平成29年7月～9月期中小企業景況調査(商工会地域150企業)の結果をとりまとめた。

全体において、売上高が前年同期比で「増加」したと回答した企業が25.3%、「減少」したとの回答が42.0%であった。

売上の「増加」割合から「減少」割合を引いた値で示すD I (景気動向指数・前年同期比)はマイナス16.7であったが、前期(平成29年4月～6月 マイナス24.7)に比べて8ポイント改善した。

採算(経常利益)は、「好転」との回答企業が11.3%、「悪化」したとの回答が29.3%であり、D Iはマイナス18%であったが、前期(平成29年4月～6月 マイナス18.6)に比べて0.6ポイント改善した。

売上高D I (建設業は完成工事額)を業種別にみると、製造業前年同期比はマイナス10.3、前期比はマイナス13.8といずれも悪化、建設業前年同期比はマイナス27.3と悪化し、前期比は0.0と改善、小売業前年同期比はマイナス6.9、前期比は11.5といずれも改善、サービス業前年同期比はマイナス23.3と改善し、前期比は3.6と悪化となった。

企業の来期(平成29年10月～12月期)見通しは、全体では売上高D Iはマイナス10.7で今期に比べて6ポイント改善、採算D Iはマイナス12.8で今期と比べて5.2ポイント改善と予測する。

製造業、建設業、サービス業はいずれも引き続き「やや悪化」と予測し、小売業は、「悪化」から「やや悪化」と少し回復を期待する。

(景気の天気図参照)

今期の経営上の1位から3位の問題点として製造業においては、「製品ニーズの変化」が1位、「生産設備の不足・老朽化」「需要の停滞」と順位している。

建設業においては、「官公需要の停滞」「民間需要の停滞」が同率1位、「熟練技術者の確保難」が2位、「材料価格の上昇」「請負単価の低下、上昇難」が同率3位となっている。

小売業においては、「購買力の他地域への流出」「消費者ニーズの変化」「需要の停滞」と不変の順位となっている。

サービス業においては、前回の1位と2位が入れ替わり、「需要の停滞」「利用者ニーズの変化」「店舗設備の狭隘化・老朽化」と順位している。

以上、業種別に報告する。

業界別景況指標 (景気の天気図)

	平成28年 7月～9月	10月～12月	平成29年 1月～3月	4月～6月	7月～9月	(見通し) 10月～12月
製造業						
建設業						
小売業						
サービス業						

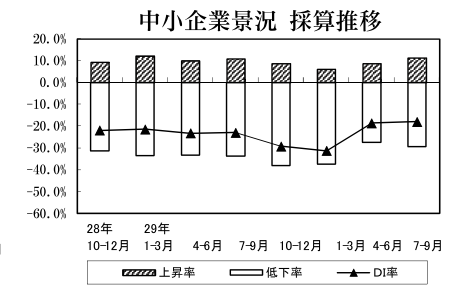
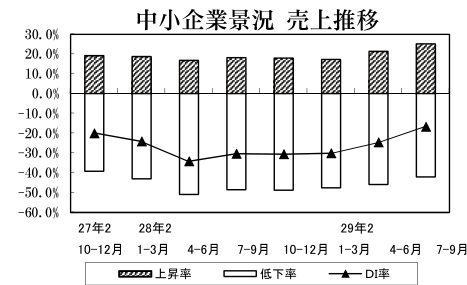
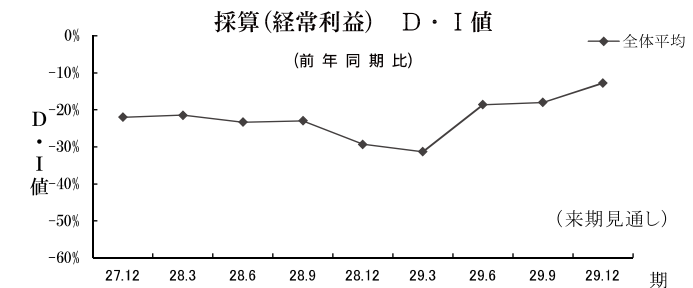
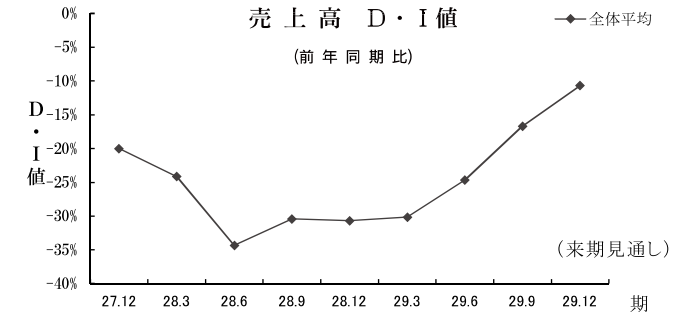
天気図のよみ方

表示	D・I値
特に好転	50.1 ? 100.0
好転	25.1 ? 50.0
やや好転	0.1 ? 25.0
やや悪化	0.0 ? Δ25.0
悪化	Δ25.1 ? Δ50.0
特に悪化	Δ50.1 ? Δ100.0

## (1) 各業種の経営上の問題点

業種	1位	2位	3位
製造業	製品ニーズの変化	生産設備の不足・老朽化	需要の停滞
建設業	官公需要の停滞 民間需要の停滞	熟練技術者の確保難	材料価格の上昇 請負単価の低下、上昇難
小売業	購買力の他地域への流出	消費者ニーズの変化	需要の停滞
サービス業	需要の停滞	利用者ニーズの変化	店舗施設の狭隘・老朽化

## (2) 売上高と採算性の推移



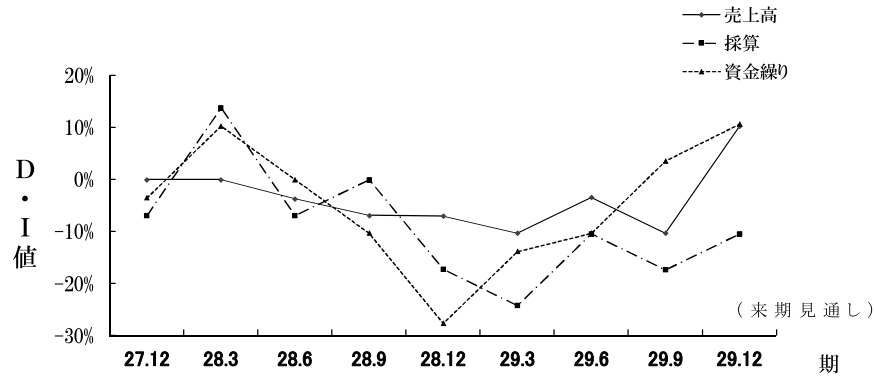
# 製造業

平成29年7月～9月の製造業のD I（景気動向指数・前年同期比）は、売上加工高で△10.3、前期（平成29年4月～6月 マイナス3.4）比6.9ポイント下落であった。採算D Iは△17.3、前期（平成29年4月～6月 マイナス10.4）比6.9ポイント下落であった。資金繰りD Iは3.6、前期（平成29年4月～6月 マイナス10.3）比13.9ポイント上昇となった。

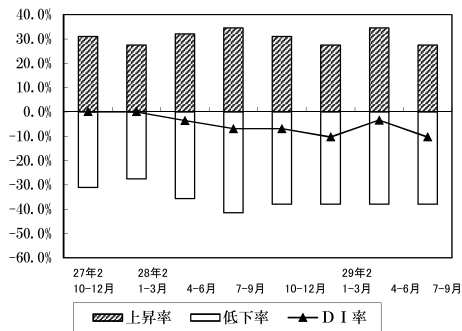
また来期（平成29年10月～12月）の見通しについては、売上、採算、資金繰り全て上昇すると予測している。

経営上の問題としては、製品ニーズの変化、生産設備の不足・老朽化、需要の停滞、製品（加工）単価の低下、上昇難、熟練技術者の確保難が上位に順位している。

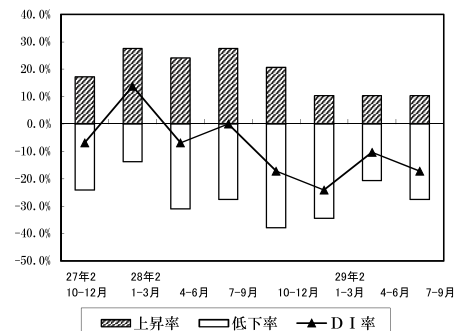
（前年同月比）



製造業 売上推移

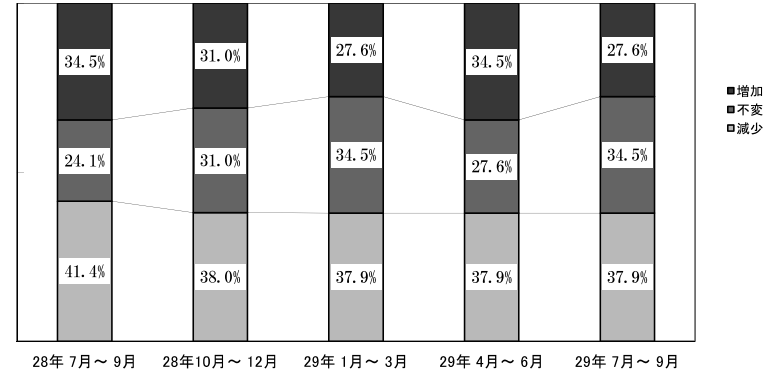


製造業 採算推移

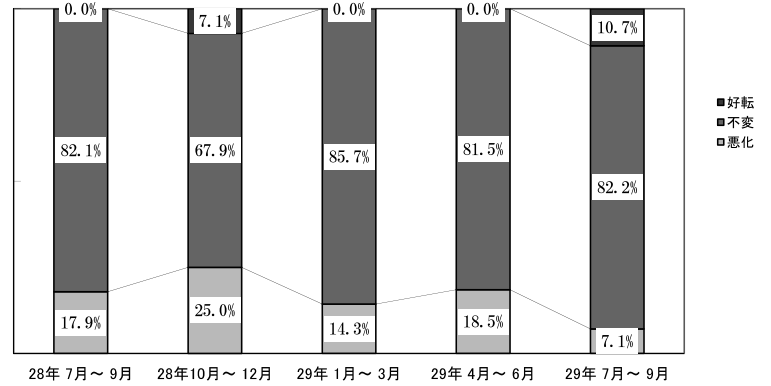


# 製造業

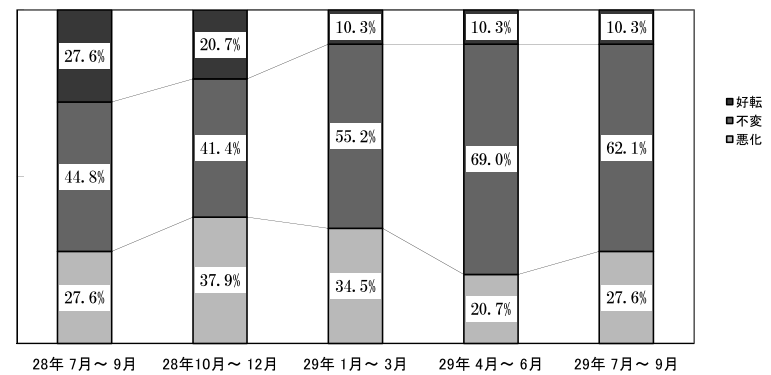
売上額の状況



製品在庫の状況

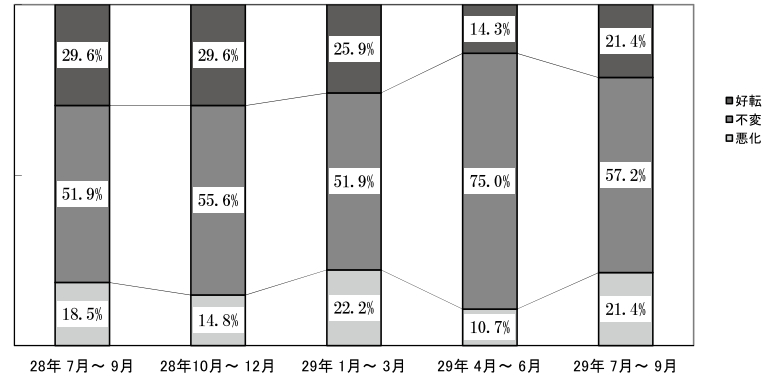


採算の状況

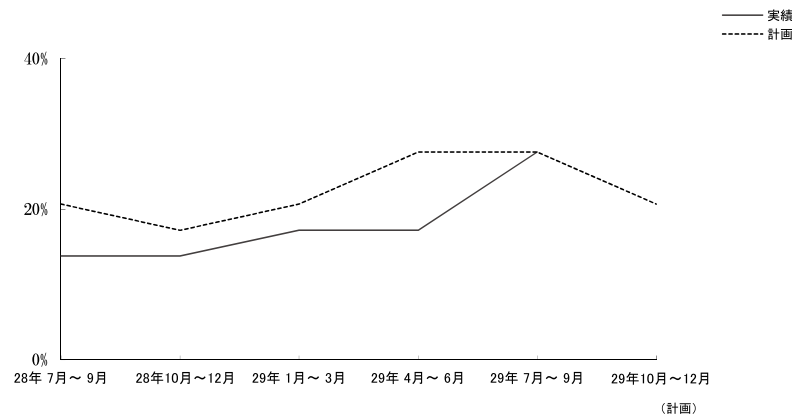


# 製造業

引合いの状況

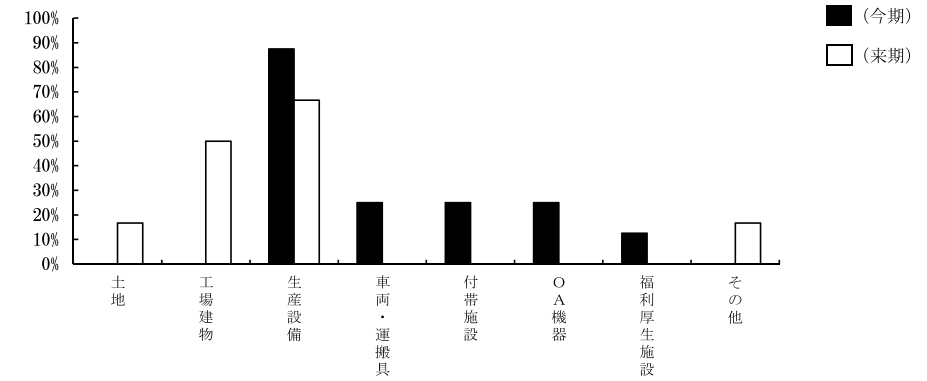


設備投資の状況

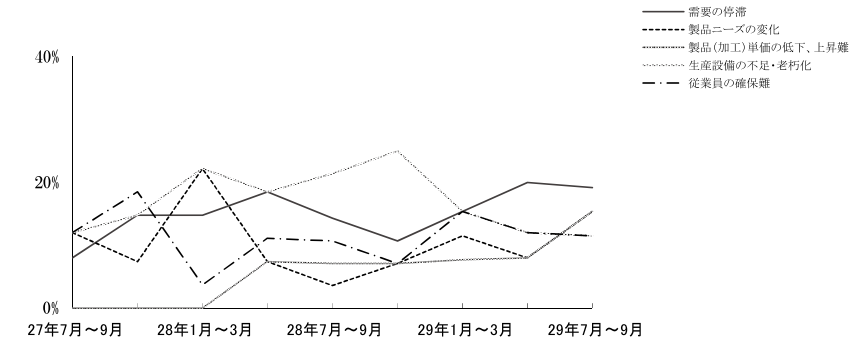


# 製造業

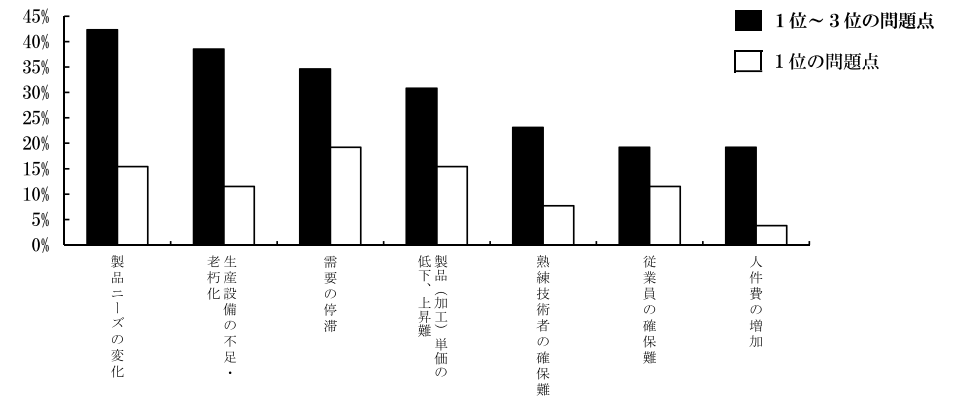
設備投資の内容



経営上の問題点の推移 (1位の問題点・上位5つ)



経営上の問題点の状況 (1位と1位～3位)



# 建設業

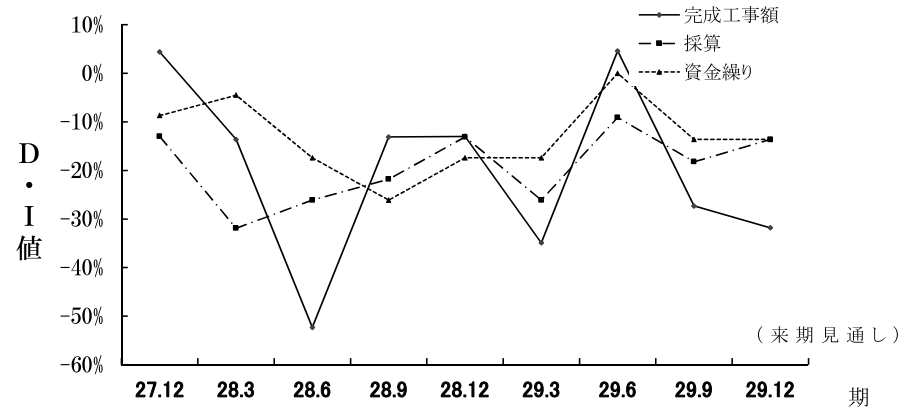
平成29年7月～9月の建設業のD I（景気動向指数・前年同期比）は、完成工事高で△27.3、前期（平成29年4～6月 プラス4.6）比31.9ポイント下落であった。

採算D Iは△18.2、前期（平成29年4～6月 マイナス9.1）比9.1ポイント下落であった。資金繰りD Iは△13.6、前期（平成29年4月～6月 プラスマイナス0.0）比13.6ポイント下落となった。

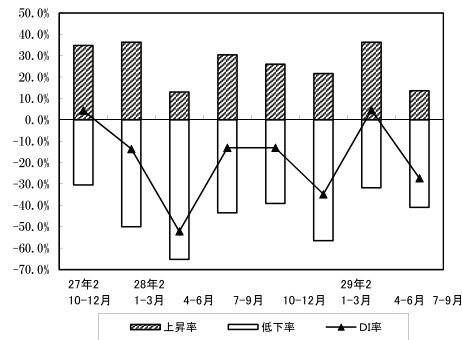
また来期（平成29年10月～12月）の見通しについては、完成工事額は下落、採算は上昇、資金繰りは変わらずと予測している。

経営上の問題としては、官公需要の停滞、民間需要の停滞、熟練技術者の確保難が上位に上げられ、材料価格の上昇、請負単価の低下、上昇難などが位置づけられている。

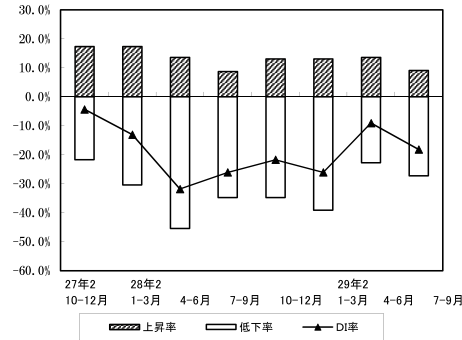
(前年同月比)



建設業 売上推移

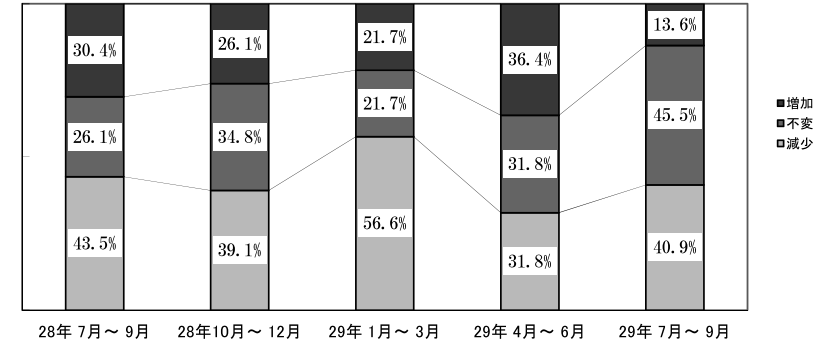


建設業 採算推移

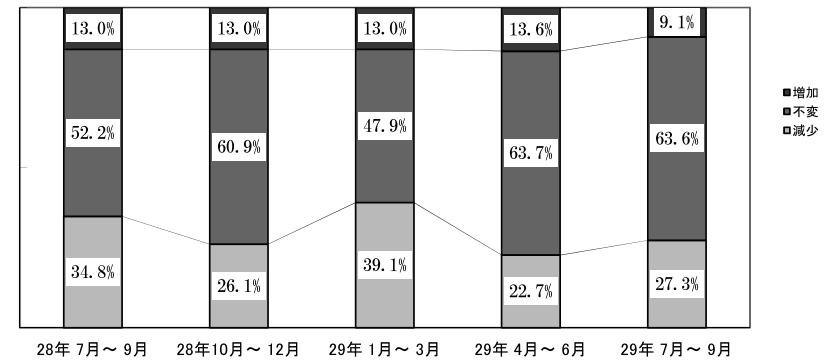


# 建設業

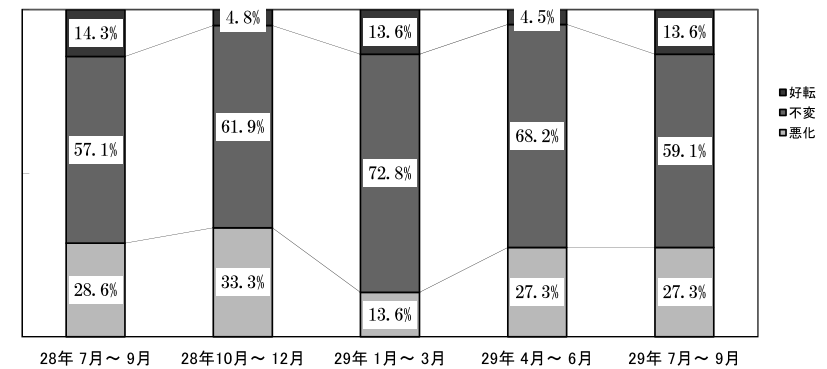
完成工事の状況



採算の状況

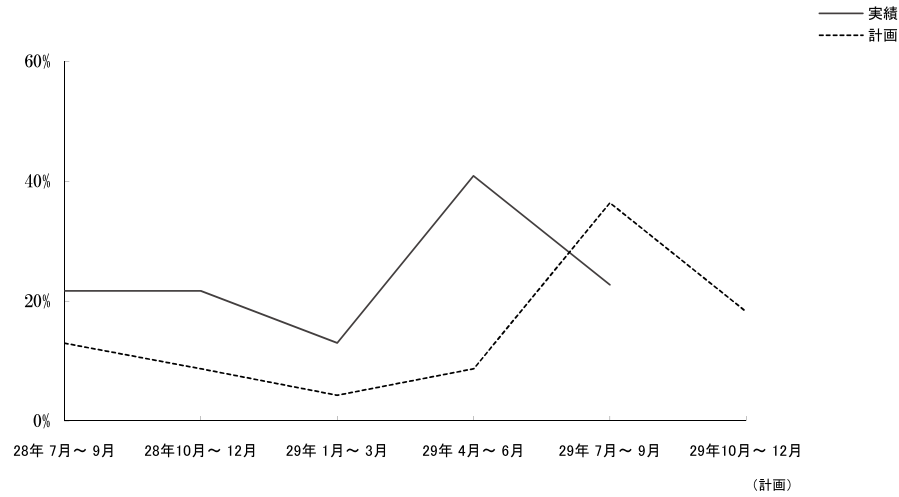


引合いの状況



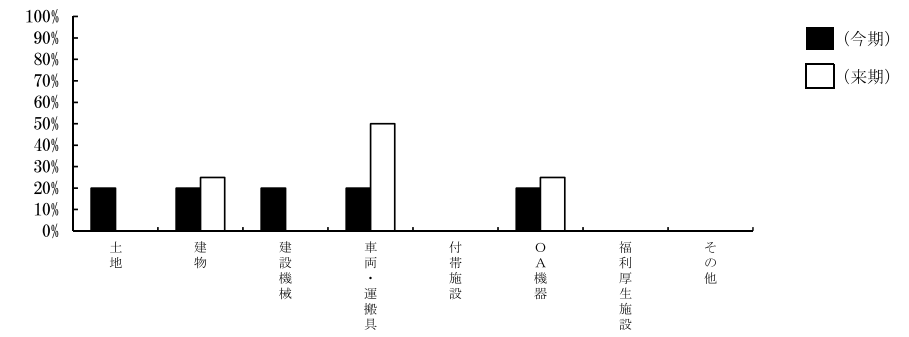
# 建設業

設備投資の状況

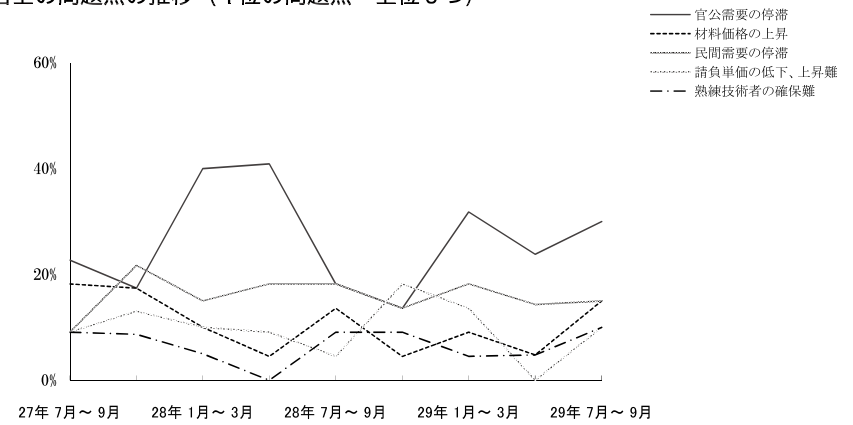


# 建設業

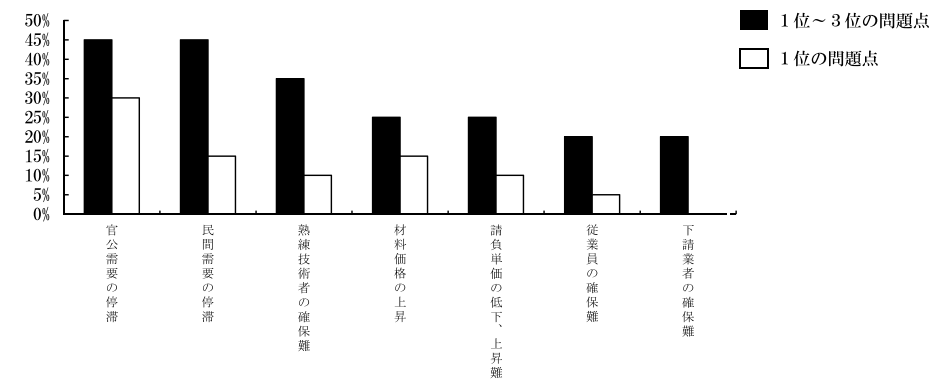
設備投資の内容



経営上の問題点の推移 (1位の問題点・上位5つ)



経営上の問題点の状況 (1位と1位～3位)



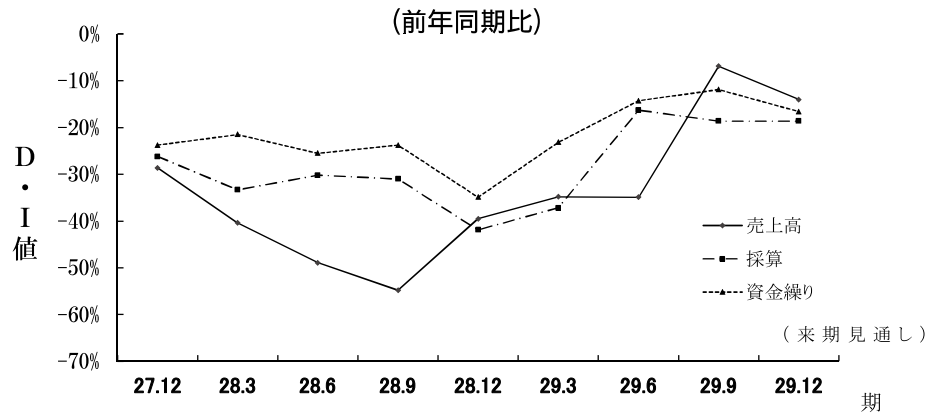
# 小 売 業

平成29年7月～9月の小売業のD I（景気動向指数・前年同期比）は、売上高で△6.9、前期（平成29年4月～6月 マイナス34.9）比28.0ポイント上昇であった。

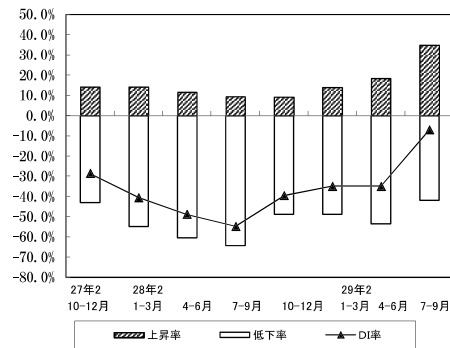
採算D Iは△18.6、前期（平成29年4月～6月 マイナス16.3）比2.3ポイント下落であった。資金繰りD Iは△11.9、前期（平成29年4月～6月 マイナス14.3）比2.4ポイント上昇となった。

また来期（平成29年10月～12月）の見通しについては、売上、資金繰りは下落、採算は変わらずと予測している。

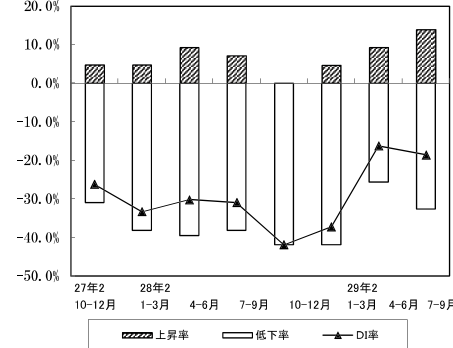
経営上の問題としては、購買力の他地域への流出、消費者ニーズの変化、需要の停滞が上位に上げられ、大型店・中型店の進出による競争の激化、店舗の狭隘・老朽化、仕入単価の上昇が位置づけられている。



小売業 売上推移

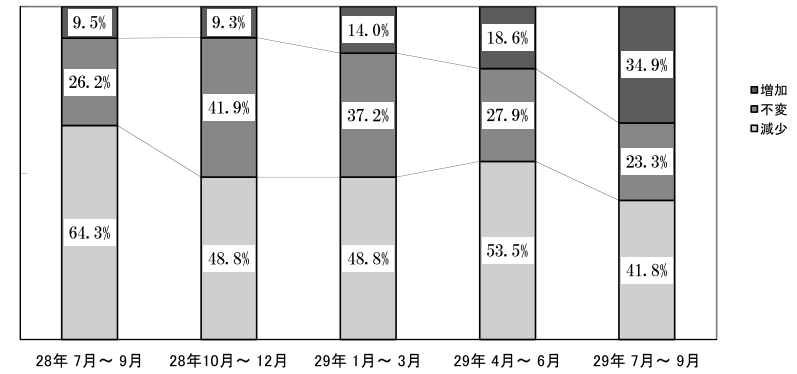


小売業 採算推移

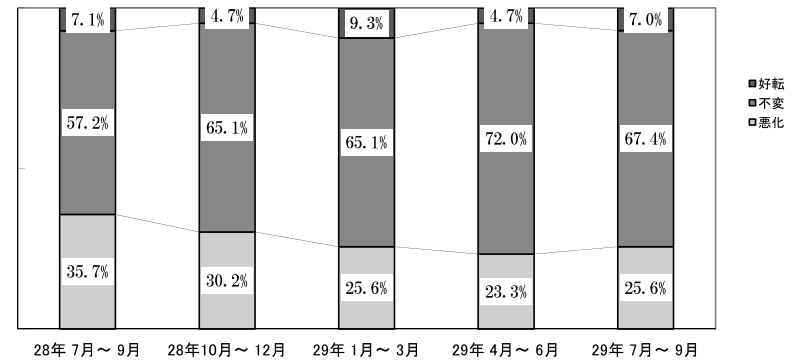


# 小 売 業

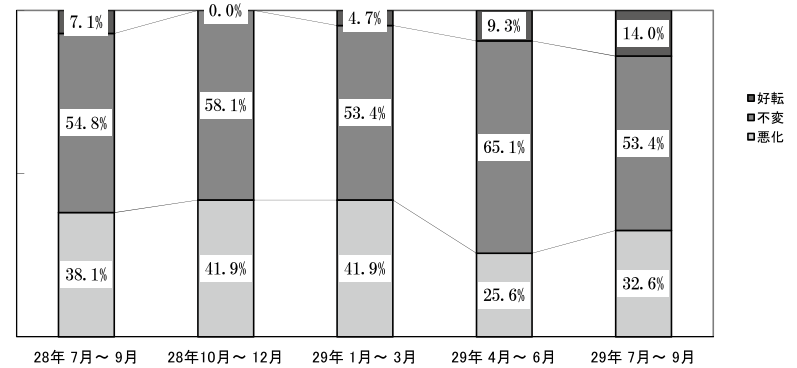
売上の状況



売上に対する商品在庫



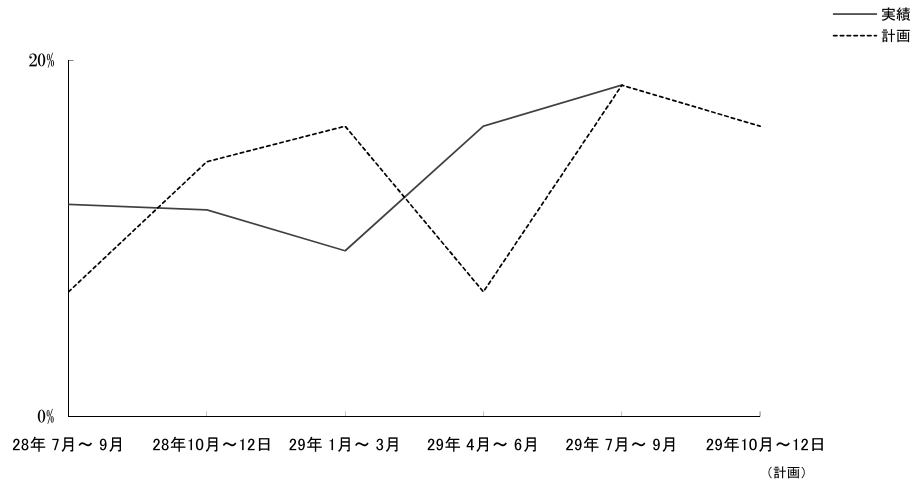
採算の状況





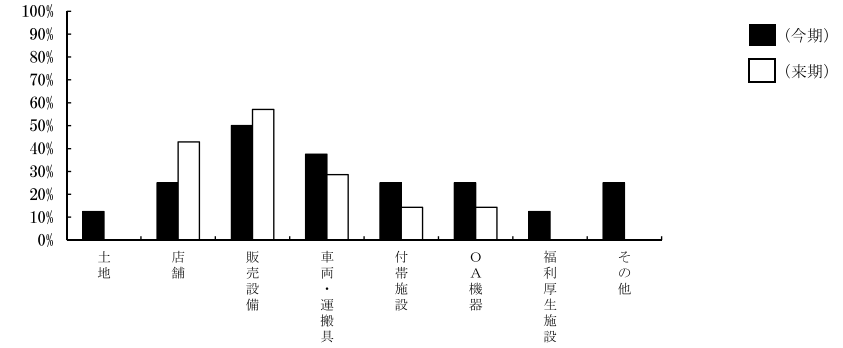
# 小 売 業

設備投資の状況

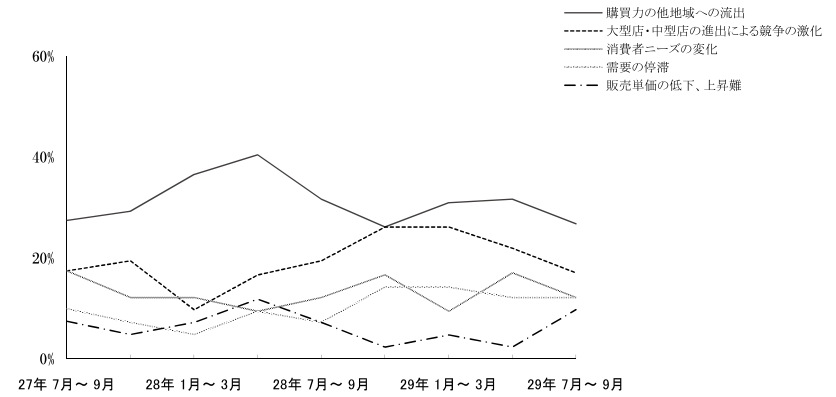


# 小 売 業

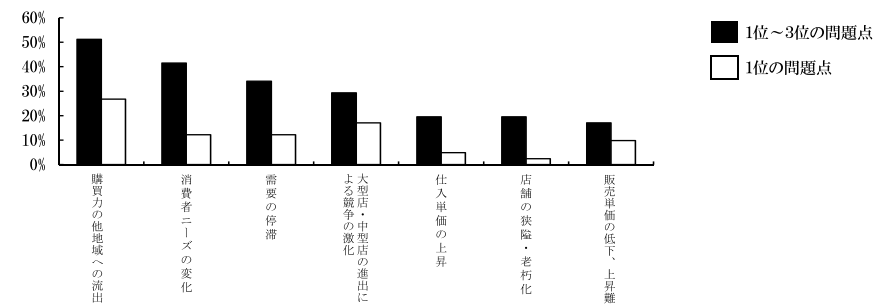
設備投資の内容



経営上の問題点の推移 (1位の問題点・上位5つ)



経営上の問題点の状況 (1位と1位～3位)



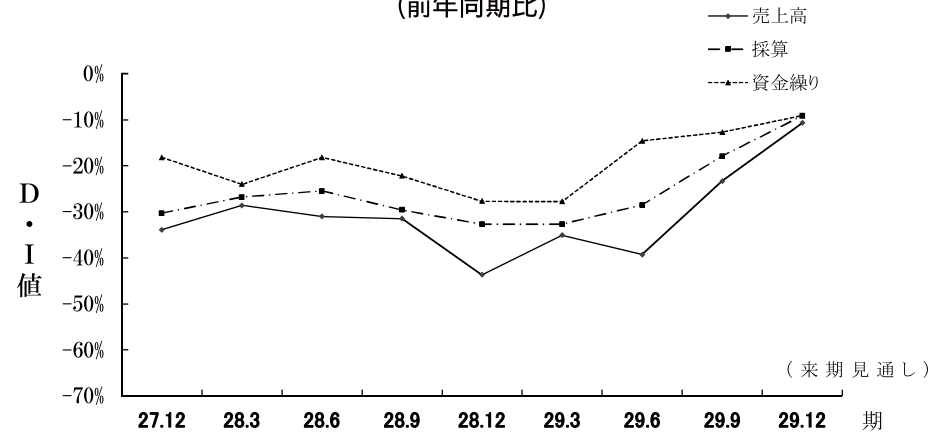
## サービス業

平成29年7月～9月のサービス業のDI（景気動向指数・前年同期比）は、売上高で△23.3、前期（平成29年4月～6月 マイナス39.3）比16.0ポイント上昇であった。採算DIは△17.9、前期（平成29年4月～6月 マイナス28.5）比10.6ポイント上昇であった。資金繰りDIは△12.7、前期（平成29年4月～6月 マイナス14.6）比1.9ポイント上昇となった。

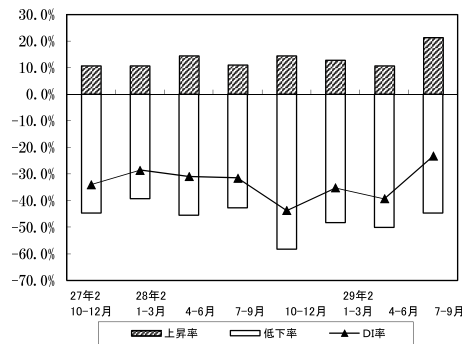
来期（平成29年10月～12月）の見通しについては、売上、採算、資金繰り共に上昇と予測している。

また経営上の問題としては、需要の停滞、利用者ニーズの変化、店舗施設の狭隘・老朽化が上位に上げられ、利用料金の低下、上昇難、従業員の確保難などが位置づけられている。

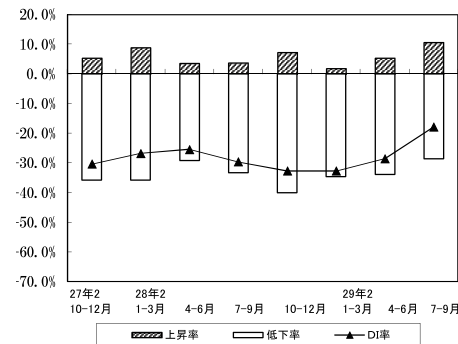
（前年同期比）



サービス業 売上推移

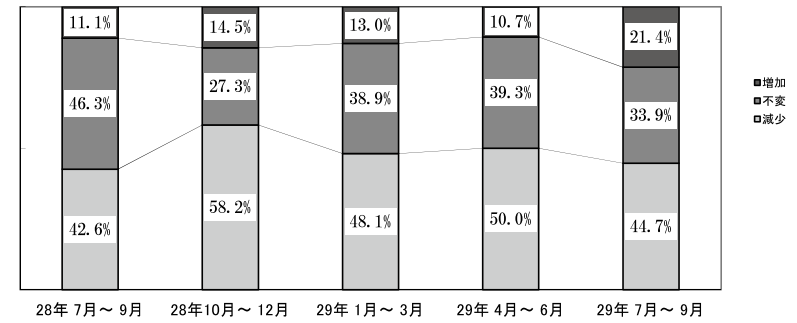


サービス業 採算推移

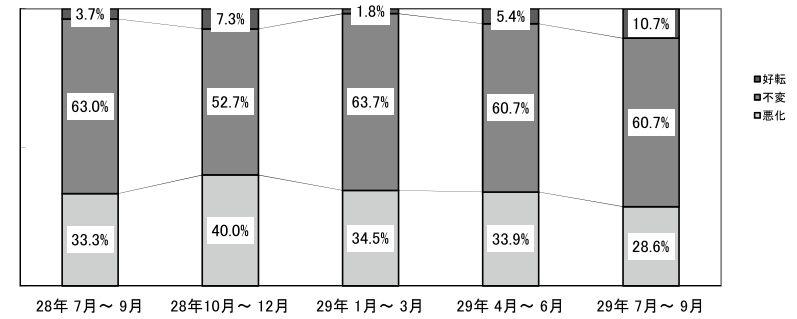


## サービス業

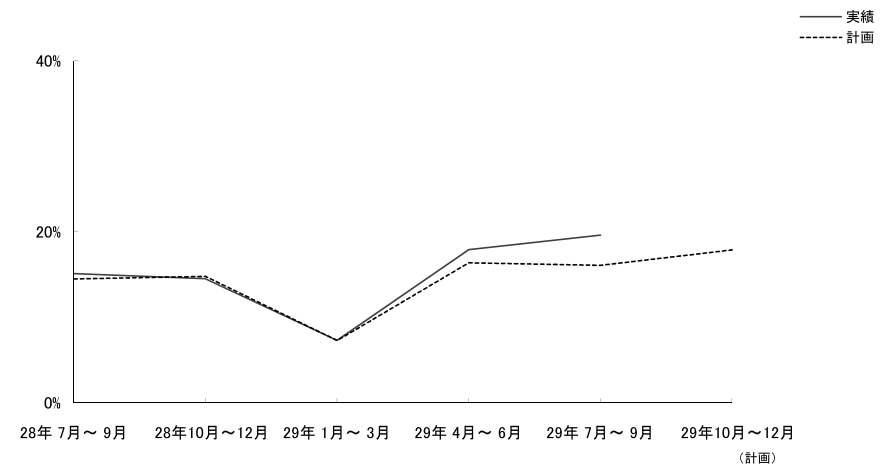
売上額の状況



採算の状況

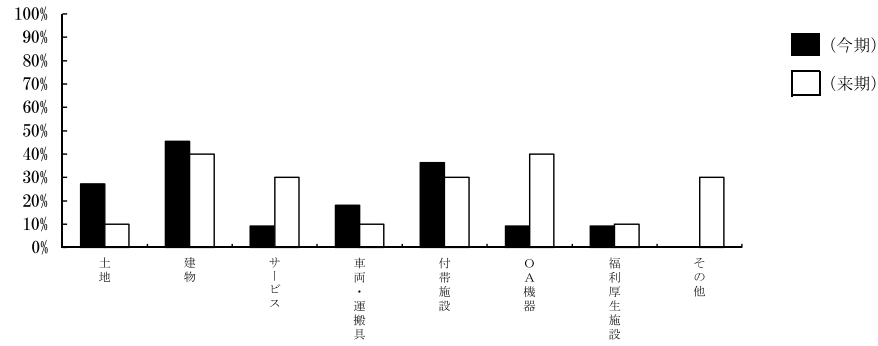


設備投資の状況

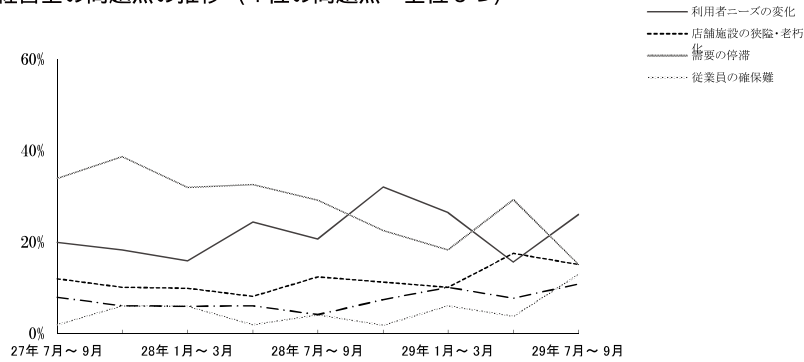


# サービス業

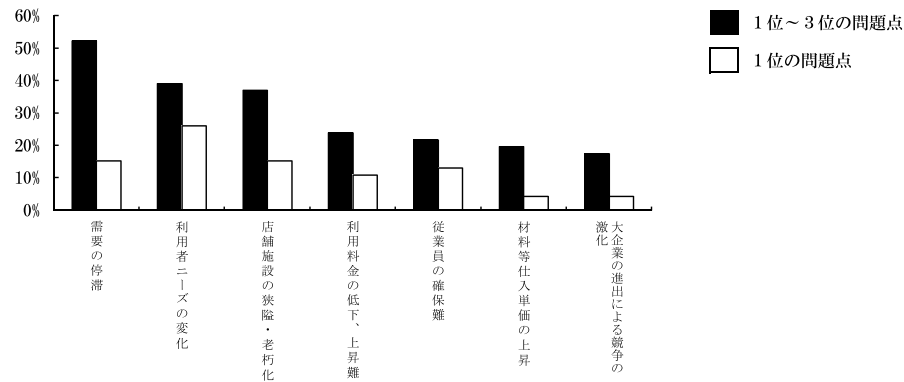
設備投資の内容



経営上の問題点の推移 (1位の問題点・上位5つ)



経営上の問題点の状況 (1位と1位~3位)



# 景況調査集計結果表

(島根県)

〈売上高〉(D・I値)

業種	項目	27年12月	28年3月	28年6月	28年9月	28年12月	29年3月	29年6月	29年9月	
全業種平均	今年前年同期比	集計	-20.0	-24.1	-34.2	-30.4	-30.7	-30.2	-24.7	-16.7
		増加分	19.3	18.8	16.8	18.2	18.0	17.4	21.3	25.3
		減少分	-39.3	-43.0	-51.0	-48.6	-48.7	-47.7	-46.0	-42.0
	前期前前期比	-7.4	-48.4	-8.0	-8.8	-5.3	-41.4	5.3	2.0	
	来期来期見通し	-30.7	-32.3	-22.7	-22.4	-24.7	-20.8	-19.5	-10.7	

〈採算〉(D・I値)

業種	項目	27年12月	28年3月	28年6月	28年9月	28年12月	29年3月	29年6月	29年9月	
全業種平均	今年前年同期比	集計	-22.0	-21.5	-23.3	-23.0	-29.3	-31.3	-18.6	-18.0
		好転分	9.3	12.1	10.0	10.8	8.7	6.0	8.7	11.3
		悪化分	-31.3	-33.6	-33.3	-33.8	-38.0	-37.3	-27.3	-29.3
	前期前前期比									
	来期来期見通し	-20.6	-16.1	-13.4	-21.6	-20.8	-19.5	-19.6	-12.8	

景況調査集計結果表（業種別）〈製造業〉（D・I値）

項 目		27年12月	28年3月	28年6月	28年9月	28年12月	29年3月	29年6月	29年9月
売上加工高	今期 前年同环比	0.0	0.0	-3.7	-6.9	-7.0	-10.3	-3.4	-10.3
	前期 前 期 比	3.5	-34.6	-7.0	-3.4	13.9	-41.4	13.9	-13.8
	来期 来期見通し	-17.3	-6.9	-3.5	-14.2	3.4	6.9	13.8	10.3
加工単価	今期 前年同环比	-10.3	-10.4	3.4	13.8	0.0	3.4	0.0	-3.4
	前期 前 期 比	-10.4	-3.4	3.4	13.8	6.9	-6.9	-3.4	-6.9
	来期 来期見通し	-3.5	0.0	3.5	3.5	-6.9	0.0	10.4	-3.4
加工数量	今期 前年同环比	-3.5	3.4	-20.7	-6.9	-17.3	-10.7	-7.0	-10.4
	前期 前 期 比	3.5	-27.7	7.0	3.4	0.0	-46.5	20.8	-27.6
	来期 来期見通し	-6.9	-3.4	-3.4	-6.9	13.8	3.4	20.7	0.0
原材料仕入単価	今期 前年同环比	20.7	13.8	20.7	20.7	34.5	34.5	28.6	13.8
	来期 来期見通し	6.9	3.4	10.3	24.1	20.7	17.2	25.0	13.8
製品在庫数	今期 前年同环比	-14.3	-17.9	0.0	-17.9	-17.9	-14.3	-18.5	3.6
	来期 来期見通し	-10.7	-21.4	-7.1	-3.5	-10.7	-14.3	-18.5	-17.9
採 算	今期 前年同环比	-6.9	13.8	-6.9	0.0	-17.2	-24.2	-10.4	-17.3
	来期 来期見通し	-10.4	0.0	-6.9	-10.3	-7.1	-14.3	-10.7	-10.4
引 合 い	今期 前年同环比	0.0	14.3	-7.4	11.1	14.8	3.7	3.6	0.0
	来期 来期見通し								
資金繰り	今期 前年同环比	-3.5	10.3	0.0	-10.3	-27.6	-13.8	-10.3	3.6
	前期 前 期 比	-13.8	-10.4	-3.5	-10.4	-20.7	-20.7	0.0	-3.5
	来期 来期見通し	-10.3	0.0	-6.9	-10.3	-3.4	-10.4	0.0	10.7
業 況	今期 前年同环比	3.5	10.4	-6.9	13.9	-7.2	-13.8	3.4	-10.3
	前期 前 期 比	0.0	-10.4	-6.9	-13.8	3.6	-20.7	-6.9	-13.8
	来期 来期見通し	-6.9	7.2	0.0	-6.9	-7.1	-17.3	6.9	-3.4
	来期 今 期 比	-13.8	6.9	6.9	6.9	-21.4	0.0	6.9	6.9

景況調査集計結果表（業種別）〈建設業〉（D・I値）

項 目		27年12月	28年3月	28年6月	28年9月	28年12月	29年3月	29年6月	29年9月
受注額	今期 前年同环比	-21.8	-13.6	-30.5	-31.9	-17.4	-34.8	-22.7	-22.7
	前期 前 期 比								
	来期 来期見通し	-17.4	-31.9	-34.9	-31.9	-21.7	-13.0	-22.8	-13.7
完成工事	今期 前年同环比	4.4	-13.6	-52.3	-13.1	-13.0	-34.9	4.6	-27.3
	前期 前 期 比	-8.7	-31.9	-4.4	4.3	-8.7	-26.1	-13.6	0.0
	来期 来期見通し	-8.7	-36.3	-30.5	-13.1	-30.4	-8.7	-45.5	-31.8
仕入単価	今期 前年同环比	34.8	13.6	30.5	26.1	13.0	26.1	18.2	18.2
	来期 来期見通し	13.1	4.5	21.7	17.4	13.0	21.7	9.1	0.0
採 算	今期 前年同环比	-13.0	-31.9	-26.1	-21.8	-13.1	-26.1	-9.1	-18.2
	来期 来期見通し	0.0	-9.1	-4.4	-13.0	-4.3	-17.4	-18.2	-13.6
引 合 い	今期 前年同环比	0.0	0.0	-18.2	-14.3	-28.5	0.0	-22.8	-13.7
	来期 来期見通し								
資金繰り	今期 前年同环比	-8.7	-4.5	-17.4	-26.1	-17.4	-17.4	0.0	-13.6
	前期 前 期 比	-13.0	-18.2	-4.4	-4.4	-26.1	-8.7	4.6	-13.7
	来期 来期見通し	-13.1	-4.6	-17.4	-21.7	-26.1	-8.7	-13.7	-13.6
業 況	今期 前年同环比	-17.4	-31.9	-30.4	-13.0	-9.1	-26.1	-22.7	-13.7
	前期 前 期 比	-13.1	-41.0	-8.7	-4.4	-4.4	-26.1	-13.6	-9.1
	来期 来期見通し	-17.4	-36.4	-13.0	-17.4	-21.7	-17.4	-27.3	-9.1
来期 今 期 比	-8.7	-36.4	-26.1	-17.4	-30.5	-21.8	-22.8	18.2	

景況調査集計結果表（業種別）〈小売業〉（D・I値）

項 目		27年12月	28年3月	28年6月	28年9月	28年12月	29年3月	29年6月	29年9月
売上高	今期 前年同环比	-28.6	-40.4	-48.9	-54.8	-39.5	-34.8	-34.9	-6.9
	前期 前 期 比	4.7	-52.5	-13.9	-19.0	-9.4	-46.5	9.2	11.5
	来期 来期見通し	-47.7	-47.7	-30.2	-35.7	-27.9	-30.2	-21.0	-14.0
客単価	今期 前年同环比	-19.1	-30.9	-30.3	-38.1	-41.9	-25.6	-14.0	-4.7
	前期 前 期 比	-4.8	-40.5	-4.6	-14.3	-4.6	-30.2	2.3	0.0
	来期 来期見通し	-35.7	-33.3	-21.0	-28.6	-20.9	-16.2	-14.0	-14.0
客数	今期 前年同环比	-33.3	-42.8	-46.5	-42.9	-23.2	-37.1	-44.2	-11.8
	前期 前 期 比	-19.0	-52.4	-20.8	-16.7	-18.6	-44.2	-6.9	-7.1
	来期 来期見通し	-38.1	-40.6	-32.6	-35.7	-27.9	-32.5	-32.5	-26.2
商品仕入単価	今期 前年同环比	28.5	19.0	9.3	-2.4	16.3	14.0	13.9	20.9
	来期 来期見通し	23.9	14.3	9.3	0.0	7.0	11.6	11.6	20.9
商品在庫数	今期 前年同环比	-14.2	-26.2	-20.9	-28.6	-25.5	-16.3	-18.6	-18.6
	来期 来期見通し	-19.0	-28.6	-23.3	-21.5	-18.6	-13.9	-16.2	-9.3
採算	今期 前年同环比	-26.2	-33.3	-30.2	-31.0	-41.9	-37.2	-16.3	-18.6
	来期 来期見通し	-28.5	-21.5	-11.7	-33.3	-18.6	-18.6	-23.2	-18.6
資金繰り	今期 前年同环比	-23.8	-21.5	-25.5	-23.8	-34.9	-23.2	-14.3	-11.9
	前期 前 期 比	-14.3	-35.7	-9.3	-21.4	-25.6	-23.3	2.4	-9.5
	来期 来期見通し	-21.5	-30.9	-23.2	-26.2	-18.6	-27.9	-11.9	-16.6
業況	今期 前年同环比	-26.2	-35.7	-30.2	-39.0	-39.6	-48.7	-23.3	-25.6
	前期 前 期 比	-23.8	-36.6	-7.0	-26.2	-9.3	-41.9	-11.6	-22.0
	来期 来期見通し	-28.6	-30.9	-18.6	-33.4	-23.2	-39.5	-25.5	-21.0
	今期 今 期 比	-27.5	-14.7	-13.9	-16.7	-25.6	-21.0	-27.9	-11.6

景況調査集計結果表（業種別）〈サービス業〉（D・I値）

項 目		27年12月	28年3月	28年6月	28年9月	28年12月	29年3月	29年6月	29年9月
売上高	今期 前年同环比	-33.9	-28.6	-31.0	-31.5	-43.7	-35.1	-39.3	-23.3
	前期 前 期 比	-21.5	-58.9	-5.5	-9.3	-10.9	-43.7	5.4	3.6
	来期 来期見通し	-34.0	-32.2	-23.6	-20.3	-34.5	-33.3	-25.4	-10.7
客単価	今期 前年同环比	-21.4	-17.8	-12.7	-15.4	-18.5	-12.7	-3.5	-10.7
	前期 前 期 比	-21.4	-33.9	-9.1	-15.1	-9.3	-21.8	-3.5	-9.0
	来期 来期見通し	-21.4	-19.6	-10.9	-9.5	-20.3	-14.6	-7.3	-3.5
利用客数	今期 前年同环比	-34.0	-30.4	-25.5	-35.2	-41.9	-41.8	-30.3	-33.9
	前期 前 期 比	-21.4	-57.1	-5.5	-14.8	-12.8	-45.4	-3.7	-9.0
	来期 来期見通し	-37.5	-30.3	-20.0	-20.3	-36.3	-27.7	-25.4	-16.1
仕入単価	今期 前年同环比	39.3	23.2	25.9	25.9	30.9	34.5	25.5	20.0
	来期 来期見通し	37.5	12.5	15.1	24.0	27.3	27.3	12.9	11.1
採算	今期 前年同环比	-30.3	-26.8	-25.5	-29.6	-32.7	-32.7	-28.5	-17.9
	来期 来期見通し	-28.5	-23.2	-21.8	-22.2	-36.4	-23.7	-21.8	-9.1
資金繰り	今期 前年同环比	-18.2	-24.0	-18.2	-22.2	-27.7	-27.8	-14.6	-12.7
	前期 前 期 比	-16.3	-35.2	-10.9	-16.6	-18.5	-29.6	-14.6	-7.2
	来期 来期見通し	-18.2	-24.0	-16.3	-16.6	-29.6	-22.2	-14.8	-9.1
業況	今期 前年同环比	-37.5	-17.9	-24.1	-30.2	-27.3	-35.1	-19.6	-16.4
	前期 前 期 比	-30.2	-34.5	-11.1	-22.2	-20.0	-27.2	-7.1	-12.7
	来期 来期見通し	-33.9	-26.8	-13.0	-22.2	-27.3	-21.9	-10.9	-10.9
	今期 今 期 比	-40.0	-14.3	-14.8	-14.8	-23.6	-20.4	-3.6	-7.3

島根県  
商工会地域 **中小企業景況調査報告書**  
(第130回)

この集計値は、全国商工会連合会の全国集計を基に島根県商工会連合会の集計書式に収めたものである。

平成29年11月

発行：島根県商工会連合会

松江市母衣町55番地4

TEL 0852-21-0651(代)

石見事務所

浜田市相生町1391番地8

石見産業支援センター“いわみぶらっと”内

TEL 0855-22-3590